

# 2021

## Geschäftsbericht



Genossenschaft der Urheber und Verleger von Musik  
Coopérative des auteurs et éditeurs de musique  
Cooperativa degli autori ed editori di musica

# Inhaltsverzeichnis

- 4 Editorial: «Musikschaffende können auf das solide Fundament unserer Genossenschaft zählen»
- 5 **Allgemeine Informationen & Statistiken**
- 6 Rückblick: «SUISA nach der Pandemie – auf der Schwelle in eine neue Ära», «Von der Ausarbeitung der Gesetzgebung zum Anwendungsfall», «Das Geschäftsjahr 2021 aus Sicht von Operations»
- 11 Statistik: Das Geschäftsjahr der Genossenschaft SUISA 2021 in Kürze, Mitgliederstatistik 2021, Einnahmen Inland, Entwicklung der Einnahmen seit 2019, Das Geschäftsjahr der SUISA Gruppe 2021 in Kürze, Entwicklung der Einnahmen der SUISA Gruppe seit 2019, Abrechnungen nach Mitgliedergruppen, Abrechnungen nach Umsatz, Sende- und Aufführungsrechten, Zahlungsverkehr mit dem Ausland
- 17 Organisation: SUISA-Organigramm
- 18 Organe: Der SUISA-Vorstand
- 19 Organe und Stiftungen
- 20 Vertretungen und Aufsicht
- 21 Lagebericht 2021 der SUISA Gruppe
- 22 **Jahresrechnung der Genossenschaft SUISA**
- 23 Einnahmen der SUISA aus Urheberrechten im In- und Ausland, Bilanz der Genossenschaft SUISA, Erfolgsrechnung der Genossenschaft SUISA, Geldflussrechnung der Genossenschaft SUISA
- 28 Anhang zur Jahresrechnung der Genossenschaft SUISA
- 44 Bericht der Revisionsstelle zur Jahresrechnung der SUISA Genossenschaft
- 45 **Konzernrechnung der SUISA Gruppe**
- 46 Bilanz, Erfolgsrechnung und Geldflussrechnung der SUISA Gruppe
- 49 Anhang zur Konzernrechnung
- 63 Bericht der Revisionsstelle zur Konzernrechnung
- 64 **Jahresrechnung der Stiftung Urheber- und Verlegerfürsorge der SUISA (UVF)**
- 65 Bilanz der UVF, Erfolgsrechnung der UVF
- 67 Anhang zur Jahresrechnung der UVF
- 68 Bericht der Revisionsstelle zur eingeschränkten Revision der Jahresrechnung 2021 der Stiftung Urheber- und Verlegerfürsorge der SUISA, Zürich

165,0 Mio.

## Einnahmen

Die Einnahmen der SUISA Gruppe im Jahr 2021 stammen aus der Verwertung von Urheberrechten sowie aus Nebeneinnahmen.

121,4 Mio.

## für Urheber und Verleger

Aus den Einnahmen 2021 sowie aus den Abrechnungsverpflichtungen können CHF 121,4 Mio. an Verleger, Textautoren und Komponisten verteilt werden.

2,3 Mio.

## für Schweizer Musik

Die SUISA förderte 2021 mit CHF 2,3 Mio. über die FONDATION SUISA die Schweizer Musik im In- und Ausland. Davon profitieren auch Komponisten und Textautoren.

223

## Mitarbeitende

Bei 186,1 Vollzeitstellen kümmern sich 223 SUISA-Mitarbeitende um die Belange unserer Mitglieder und Kunden.

CHF **87** von CHF **100**

### gehen an die Künstler

Von 100 Franken, die eingenommen werden, verteilt die SUISA rund 87 Franken an Bezugsberechtigte.

**8,9** Mio.

### Sendungen

2021 lizenzierte die SUISA rund 8,9 Mio. Aufführungen in Radio und TV. Insgesamt wurden mehr als 360000 Werke aufgeführt.

**4 263 202**

### Werkanmeldungen

2021 wurden 4 263 202 Werke bei der SUISA angemeldet. Dies zeugt vom aktiven Schaffen von Komponisten und Textautoren.

**6,8** Mio.

### für die soziale Vorsorge

7,5% der Einnahmen aus den Aufführungs- und Senderechten aus der Schweiz und Liechtenstein gehen an die soziale Vorsorge ihrer Mitglieder. 2021 waren dies CHF 6,8 Mio.

**>100**

### Schwestergesellschaften

Die SUISA vertritt in der Schweiz das Weltrepertoire an Musik und hat hierfür Verträge mit weltweit über 100 Schwestergesellschaften.

**31,8** Mio.

### Verwaltungsaufwand

Die Nebeneinnahmen (CHF 15,4 Mio.) decken einen Teil des Aufwands. Der Rest wird durch einen Abzug bei der Verteilung an die Bezugsberechtigten finanziert. Dieser Abzug entspricht im Durchschnitt 12,7%.

## Muskschaffende können auf das solide Fundament unserer Genossenschaft zählen

Nach über zwei Jahren im Ausnahmezustand kehrt die Schweiz wieder schrittweise in die Normalität zurück. Und damit auch die Kulturbranche: Konzerte, Theatervorführungen und andere kulturelle Veranstaltungen sind wieder uneingeschränkt möglich. Musikerinnen und Musiker können wieder Konzerte planen und spielen und damit wieder ganz ihrer Arbeit nachgehen.

Die letzten zwei Jahre haben insbesondere alle Künstler/innen stark gefordert, emotional wie auch finanziell. Sie haben uns einmal mehr vor Augen geführt, wie rasch sich das Geschäft für uns

Kulturschaffende ändern kann, und dass es essentiell ist, eine sichere Einkommensquelle zu haben. Gerade in dieser Zeit haben wir feststellen können, wie wichtig die Vergütungen aus Urheberrechten für uns Musiker/innen sind. Während wir kaum Geld mit Konzerten verdienen konnten, so durften die Bezugsberechtigten doch auf das Geld aus der SUIISA-Verteilung – und unter Umständen auch von anderen Verwertungsgesellschaften – zählen.

Dies ist nicht selbstverständlich, denn die Pandemie war auch für die SUIISA eine schwierige Zeit. Wenn keine Konzerte stattfinden und Geschäfte oder Restaurants schliessen müssen, fällt auch ein grosser Teil der Einnahmen aus den Aufführungsrechten aus. Nach 2020 gingen diese Einnahmen auch letztes Jahr weiter zurück. Dennoch konnte die SUIISA 2021 die Einnahmen gesamthaft wieder steigern – einmal mehr vor allem dank des Wachstums im Online-Bereich. Für uns Komponisten/innen, Textautoren/innen und Verleger/innen bedeutet das, dass wir dieses Jahr wieder mehr Geld von unserer Verwertungsgesellschaft erhalten.

Wir kehren also schrittweise wieder in die Normalität zurück. Die Betonung liegt auf «langsam», denn im Gegensatz zu anderen Branchen können wir Kulturschaffenden nicht von einem Tag auf den anderen wieder Konzerte spielen oder Theateraufführungen veranstalten. Zudem ist es nach zwei Jahren Maskentragen, Zertifikate vorweisen und Platzbeschränkungen unsicher, wie rasch das Publikum wieder kulturelle Veranstaltungen besuchen wird. Nach dieser einschneidenden Pandemie sind manche Künstler/innen deshalb nur verhalten optimistisch. Eine gewisse Verunsicherung wird noch längere Zeit mit-schwingen, und die tragischen geopolitischen Ereignisse werden sicherlich einen Einfluss auf die globale Wirtschaftslage haben.

Aber die Musikerinnen, Musiker, Verlegerinnen und Verleger haben in der Corona-Krise einmal mehr gezeigt, dass sie sich an neue Gegebenheiten anpassen können. Kreativität ist auch unter diesen widrigen Umständen möglich. Dies beweisen viele wunderbare Werke, die in den letzten zwei Jahren entstanden sind. Und diese Musik hat dazu beigetragen, dass diese schwere Zeit für viele Menschen etwas erträglicher war. Hierfür möchte ich mich bei den Schweizer Muskschaffenden bedanken.

Ein grosser Dank gebührt auch den Mitarbeitenden der SUIISA, der Geschäftsleitung und meinen Kolleginnen und Kollegen im Vorstand. Ihre Arbeit und ihr Einsatz für die Muskschaffenden sind die Grundlage dafür, dass wir Musikerinnen und Musiker auch in schwierigen Zeiten auf eine sichere Einnahmequelle zählen können.



Xavier Dayer  
Präsident

# 2021

Allgemeine  
Informationen &  
Statistiken

## SUISA nach der Pandemie – auf der Schwelle in eine neue Ära

Andreas Wegelin

**Die Jahre 2020 und 2021 haben weltweit in der Musikbranche ihre Spuren hinterlassen. Auch bei der SUISA ist ersichtlich, welche Umwälzungen in dieser Zeit stattgefunden haben.**

Die SUISA veranstaltet selber keine Konzerte oder andere Musiknutzungen. Sie wacht darüber, dass Komponisten/innen, Textautoren/innen und Musikverleger/innen ein Lizenzentgelt erhalten, wenn ihre Musik genutzt wird – sei es live an einem Konzert oder als Unterhaltung, am Radio oder TV, als aufgenommene Musik über Tonträger oder über das Internet. Bis 2019 konnten wir regelmässig im Vergleich zum Vorjahr höhere Lizenzumsätze ausweisen, weil immer mehr Veranstaltungen stattfanden und Musik entsprechend häufig und überall genutzt wurde. Ab März 2020 war unvermittelt alles anders: Die Ausführungsverbote aus Sicherheitsgründen und gegen die Ansteckung mit dem Coronavirus haben dem boomenden Konzert- und Musikveranstaltungsangebot ein jähes Ende bereitet. Veranstalter/innen und Musiker/innen, aber eben auch die SUISA, standen damit plötzlich wie andere Branchen auch vor einer unerwarteten Situation.

### Finanzielle Folgen der Pandemie

Musik vor einem grösseren Publikum aufzuführen war nicht mehr möglich. Veranstalter/innen mussten ihre Lokale schliessen, Künstler/innen hatten keine Auftrittsmöglichkeiten und damit kein Publikum mehr, und die SUISA konnte keine Musiknutzungen mehr in diesen Bereichen lizenzieren. Zwar konnte die SUISA in der ersten Hälfte 2020 noch Tantiemen aus vergangenen Konzerten und anderen Veranstaltungen an die Bezugsberechtigten ausschütten. Ab Mitte 2020 erhielten die Urheber/innen und Verleger/innen kaum mehr Geld aus Aufführungen.

Nach kurzer Schockstarre begann eine Neuorientierung. Die SUISA nutzte die Zeit, um Projekte im Bereich der Digitalisierung des Zugangs für Mitglieder und Kunden/innen voranzutreiben. Gleichzeitig hatten wir viele Beratungen, Hilfeleistungen an Mitglieder und die Rückabwicklung von Lizenzzahlungen der Kundinnen und Kunden zu bewältigen, weil Musiknutzungen nicht stattfanden. Der Ausbau der Lizenzierung von Streams oder Downloads von online verbreiteten Musikaufnahmen über unsere Tochterfirma SUISA Digital Licensing und das Joint Venture Mint wurde weiter vorangetrieben. Seit 2019 haben sich die Einnahmen daraus mehr als verdoppelt (+156%) und betragen im 2021 8,7 Mio. Franken. Davon stammen rund 70% aus den direkt einkassierten Lizenzen weltweit.

Die Gründung von SUISA Digital Licensing und Mint für die Online-Lizenzierung war die richtige Entscheidung: Die bisherige

Praxis der Zusammenarbeit mit den lokalen Verwertungsgesellschaften im Ausland führte im Online-Bereich nicht zum Ziel. Dank der Direktlizenzierung durch SUISA Digital Licensing bei den oft international tätigen Anbietern von Online-Musik können wir für unsere Mitglieder mehr Geld einnehmen.

Auf dem lokalen Markt in der Schweiz und im Fürstentum Liechtenstein konnten höhere Lizenzentnahmen für die Verwendung von Musik auf Firmenwebsites und auf Video-on-Demand-Plattformen wie Swisscom Blue oder Netflix erreicht werden: Seit 2019 haben wir die Einnahmen in diesem Bereich um 49,9% gesteigert; 2021 betragen sie 8,3 Mio. Franken. Dieser Anstieg ist zu einem guten Teil der Pandemie zu verdanken: In Zeiten der Quarantäne und Isolation wurde zu Hause natürlich vermehrt das Streamen von Filmen genutzt.

Die beiden Corona-Jahre – es ist zu hoffen, dass es die einzigen waren – konnten ohne allzu einschneidende Konsequenzen überstanden werden. Zwar ging der Umsatz 2020 und auch 2021 im Vergleich zu 2019 jeweils um 11% zurück. Verglichen mit anderen Branchen, die von Corona betroffen waren, ist dies ein relativ milder Rückgang. Dies war möglich dank stabilen Einnahmen in anderen Bereichen, z.B. bei den Senderechten und der Leerträgervergütung sowie einem, wie oben erwähnt, konstanten Ausbau des Online-Geschäfts. Die SUISA konnte – insbesondere im letzten Jahr – auch die Kosten senken. 2020 waren sie noch 6% höher als 2019, für das Jahr 2021 konnten wir mit 8% tieferen Kosten als 2019 abschliessen.

### Hilfsfonds für Mitglieder

Für viele SUISA-Mitglieder waren 2020 und 2021 sehr schwierige Jahre, weil es nur wenige Auftrittsmöglichkeiten gab. Auf Vorschlag des SUISA-Vorstands hat die Generalversammlung 2020 den Corona-Hilfsfonds geschaffen. Dieser Fonds unterstützt Mitglieder, die wegen des Wegfalls der SUISA-Abrechnungen in eine finanzielle Not geraten.

### Verstärkte Wahrnehmung der kulturellen Institutionen in der Politik und Öffentlichkeit

Die zwei Pandemiejahre haben jedoch viele Veränderungen mit sich gebracht und leider haben auch viele unserer Mitglieder weiterhin mit den Folgen zu kämpfen. Dennoch ist die SUISA auch in diesem Umfeld weiterhin der zuverlässige und auch unerlässliche Partner zur Sicherung der Urheberrechtsentschädigungen, aber auch eine politische und gesellschaftliche Kraft zur Stärkung der Position der Musikschaffenden. Gemeinsam mit den Berufsverbänden und als Unterstützerin der Task Force Culture werden wir künftig weiterhin einstecken für bessere Rahmenbedingungen der Anbieter im Musikleben.

## SUISA auf der Schwelle zum 2. Jahrhundert ihres Bestehens

Es gilt nun die neue Situation zu nutzen. Verbesserte und weiter entwickelte digitale Self-Service-Möglichkeiten auf unserem Webportal sowohl für unsere Kunden als auch für Mitglieder, werden die Lizenzierung vereinfachen und weiter automatisieren. Dies wirkt sich positiv auf die Kosten aus. Die internationale Vernetzung und Zusammenarbeit, besonders auch bei der genauen und eindeutigen Dokumentation der uns von den Urhebern und Verlegern anvertrauten Werke, sollen helfen, dass die Bezugsberechtigten zu den korrekten Abrechnungen kommen. In diesen Bereich wird die SUISA weiter investieren. Rückgrat ist unser weltweit genutztes Verzeichnis der Rechteinhaber IPI (Interested Parties Information).

In der Schweiz stehen in den kommenden Jahren Tarifverhandlungen an mit wichtigen Nutzerkreisen wie den Konzertveranstal-

tern oder der SRG. Auch für Nutzungen über Internet und in der Cloud werden neue Tarife verhandelt werden müssen, beispielsweise eine Leerträgervergütung für Datenspeicher in der Cloud, aber auch Vereinbarungen mit neuen Online-Anbietern. Das alles immer mit der Absicht, unseren Mitgliedern und den Bezugsberechtigten im In- und Ausland eine gerechte Vergütung für die Verwendung ihres künstlerischen Schaffens zu sichern. Im Vordergrund steht dabei nach den Erfahrungen aus der Pandemie auch ein partnerschaftliches Wirken: Musikknutzer/innen sowie Musikurheber/innen und -verleger/innen sind aufeinander angewiesen. So lassen sich die Folgen der Pandemie am besten bewältigen und so soll das Verständnis für die Bedürfnisse des jeweils anderen auch helfen, die bestmöglichen Lösungen für Tarife und Lizenzvereinbarungen zu finden. Mit dieser Voraussicht startet das Unternehmen SUISA in das 100. Jahr seines Bestehens. Der Geburtstag soll im Jahr 2023 gebührend gefeiert werden.

## Tiefer Kostensatz trotz Pandemie

Die Einnahmen aus Urheberrechten der SUISA Genossenschaft sind in 2021 gegenüber dem Vorjahr 2020 um 0,4 % gestiegen. Im Vergleich zu 2019, das letzten Jahr vor der Pandemie, sind die Einnahmen aus Urheberrechten in 2021 aber immer noch um 10,5 % tiefer. Dieses Ergebnis kommt zustande, weil der Einbruch bei den Aufführungsrechten (–45,6 % im Vergleich zu 2019) nur teilweise mit Mehreinnahmen bei den Vergütungsan-

sprüchen, sowohl bei den Online-Einnahmen (Video on demand) in der Schweiz als auch bei den Einnahmen aus der Online-Direktlizenzierung über SUISA Digital Licensing / Mint, wettgemacht werden kann. Die Senderechte halfen mit ihrer Stabilität ebenfalls über die Krise hinweg. Sie bilden weiterhin die wichtigste Einnahmenquelle und machen 46 % der SUISA-Einnahmen aus Urheberrechten aus.

Beträge in CHF 1000

| Einnahmen                                 | Vergleich zu Umsatz Vorjahr |                |                 | Vergleich zu Umsatz Vor-Vorjahr |                 |
|---|-----------------------------|----------------|-----------------|---------------------------------|-----------------|
|   | 2021                        | 2020           | Abweichung in % | 2019                            | Abweichung in % |
| Senderechte                               | 63 996                      | 64 267         | –0,4            | 63 582                          | 0,7             |
| Aufführungsrechte                         | 28 368                      | 34 421         | –17,6           | 52 127                          | –45,6           |
| Vervielfältigungsrechte                   | 4 253                       | 4 309          | –1,3            | 4 383                           | –3,0            |
| Vergütungsansprüche                       | 14 560                      | 12 374         | 17,7            | 13 898                          | 4,8             |
| Online                                    | 8 261                       | 6 876          | 20,1            | 5 511                           | 49,9            |
| <b>Total Einnahmen Inland</b>             | <b>119 437</b>              | <b>122 248</b> | <b>–2,3</b>     | <b>139 500</b>                  | <b>–14,4</b>    |
| Einnahmen von SUISA Digital Licensing AG  | 8 715                       | 4 711          | 85,0            | 3 402                           | 156,2           |
| Aufführungs- und Senderechte Ausland      | 8 123                       | 9 067          | –10,4           | 9 149                           | –11,2           |
| Vervielfältigungsrechte Ausland           | 2 744                       | 2 501          | 9,7             | 3 196                           | –14,1           |
| <b>Total Einnahmen aus dem Ausland</b>    | <b>10 867</b>               | <b>11 569</b>  | <b>–6,1</b>     | <b>12 345</b>                   | <b>–12,0</b>    |
| <b>Total Einnahmen aus Urheberrechten</b> | <b>139 019</b>              | <b>138 528</b> | <b>0,4</b>      | <b>155 247</b>                  | <b>–10,5</b>    |
| Nebeneinnahmen                            | 12 994                      | 11 203         | 16,0            | 14 859                          | –12,5           |
| <b>Gesamtumsatz SUISA</b>                 | <b>152 014</b>              | <b>149 731</b> | <b>1,5</b>      | <b>170 106</b>                  | <b>–10,6</b>    |

Dank guten Nebeneinnahmen sind wir in der Lage, die Verteilungen 2022 mit einem Kostenabzug von im Durchschnitt 12,7 % durchzuführen. Rechnet man die Zusatzverteilung von 7 % auf alle im Jahre 2022 an Bezugsberechtigte auszahlende Beträge (ausser Online von SUISA Digital Licensing) dazu, sinkt der Kostenabzug rein rechnerisch um 4,75 % und beträgt noch 7,95 % der ausbezahlten Gelder.

## Von der Ausarbeitung der Gesetzgebung zum Anwendungsfall

Vincent Salvadó

**Das Departement «Regulations» der SUISA befasst sich mit juristischen Fragen. Seine Aufgaben reichen von der Beteiligung an unseren verschiedenen politischen Aktionen im Hinblick auf die Gesetzgebung, über Tarifverhandlungen und die Ausarbeitung des Verteilungsreglements bis hin zur Durchsetzung der Regeln bei Rechtsstreitigkeiten. Zu den Aktivitäten des Departements gehörten 2021 verschiedene Themen.**

### 1. Gesetzgebung

Im Bericht über das vorangehende Jahr haben wir auf die Initiative des Nationalrats Philippe Nantermod hingewiesen. Er verlangte eine Ausnahme vom Urheberrecht, wenn geschützte Werke in Hotelzimmern und ähnlichen Orten verwendet werden. Diese parlamentarische Initiative griff eine Bestimmung neu auf, die der Nationalrat und der Ständerat im September 2019 im Rahmen der Revision des Urheberrechts abgewiesen hatten. Der Nationalrat hatte die Parlamentarische Initiative am 3. März 2021 angenommen. Für uns war das inakzeptabel. Es gab keinen Grund, das Gesetz nach so kurzer Zeit bereits wieder zu revidieren, wo es doch ohnehin auf einem Kompromiss beruht. Um eine Lösung zu finden, hatte man sich auf Seiten der Künstler/innen bereits auf erhebliche Zugeständnisse eingelassen. Sie wären also die Betroffenen gewesen, wenn einseitig bestimmte Punkte revidiert worden wären. Ganz zu schweigen davon, dass die Initiative gegen internationales Recht verstossen hätte. Damit hätte diese Initiative entweder die Schweiz dem Risiko wirtschaftlicher Sanktionen ausgesetzt oder sie hätte zur Folge gehabt, dass diese Ausnahmen auf Werke und Darbietungen Schweizer Staatsbürger hätten beschränkt werden müssen, damit nicht internationale Verträge verletzt worden wären. Das wäre eine offenkundige Diskriminierung der Künstler in unserem Land gegenüber jenen aus dem Ausland gewesen. Glücklicherweise wurde die Initiative Anfang März 2022 vom Ständerat abgelehnt. Damit ist diese Angelegenheit endgültig abgeschlossen.

Auch die Revision der Zivilprozessordnung hat uns beschäftigt. Eine Zeitlang drohte die Gefahr, dass vor der Einleitung rechtlicher Schritte bei Urheberrechtszahlungen bis zu CHF 30 000.– ein Schlichtungsversuch obligatorisch würde. In einem Prozess ist es oft hilfreich und von Vorteil, eine Einigung zu finden. Doch die Verwertungsgesellschaften müssen sich an die Gleichbehandlung halten, und sie haben bindende Tarife. Daher ist ihr Verhandlungsspielraum bei der Annahme oder Ablehnung einer gütlichen Lösung oft begrenzt. Unter diesen Umständen haben wir uns für eine fakultative Schlichtung stark gemacht, wodurch

unnötige Kosten vermieden werden, wenn eine Einigung nicht möglich erscheint. Das Dossier scheint auf gutem Weg zu sein obwohl die Revision der Zivilprozessordnung zum Zeitpunkt der Erstellung des vorliegenden Textes noch nicht unter Dach und Fach war.

Kurz vor Weihnachten veröffentlichte der Bundesrat einen Bericht als Antwort auf ein Postulat, das ihn dazu aufforderte, die Wirksamkeit der Urheberrechtsrevision (in Kraft getreten am 1. April 2020) zu bewerten. Insgesamt äussert sich die Regierung recht positiv. Sie hebt insbesondere hervor, dass die neuen Massnahmen zur Bekämpfung der Piraterie anscheinend eine abschreckende Wirkung gezeigt haben und die Kritik der Rechteinhaber zurückgegangen sei. Demgegenüber äussert sich der Bundesrat etwas differenzierter über das neue Modell der erweiterten Kollektivlizenz: Es ermöglicht den Verwertungsgesellschaften, eine weltweite Lizenz für ein komplettes Repertoire zu gewähren, auch im Interesse von Rechteinhabern, die sie nicht vertreten. Das Modell habe jedoch noch nicht sein volles Potenzial entfaltet. In diesem Zusammenhang finden wir die Absicht der Schweiz begrüssenswert, die internationalen Diskussionen mitzuverfolgen. Tatsächlich wäre eine Reglementierung auf dieser Ebene erforderlich, damit die erweiterte Kollektivlizenz auch für länderübergreifende Verwertungen genutzt werden kann.

### 2. Tarife

Was die Tarifverhandlungen betrifft, so konnten wir 2021 erfreulicherweise zwei wichtige Abkommen treffen.

Zum einen haben wir uns mit den Partnern auf einen neuen Gemeinsamen Tarif 4i für Privatkopien auf in Geräten integrierten Speichermedien verständigt. Dieser sieht eine Erweiterung der Lizenzgebühr auf Laptops und externe Festplatten vor. Der Tarif liegt zur Zeit der Eidgenössischen Schiedskommission zur Genehmigung vor und sollte am 1. Juli 2022 in Kraft treten. Er wird zu einer erheblichen Steigerung unserer Einkünfte auf leere Datenträger führen. Daneben führen wir 2022 Verhandlungen über einen neuen Tarif für Privatkopien, die in der Cloud erstellt werden (d. h. auf Servern an entfernten Standorten). Diese Gespräche wurden im Herbst 2021 ausgesetzt, um ein Urteil des EU-Gerichtshofs zu einer ähnlichen Lizenzgebühr in Österreich abzuwarten. Dieses erfolgte nun Ende März 2022 in einem für die Rechteinhaber günstigen Sinne.

In einem anderen Bereich haben wir 2021 unsere Verhandlungen über einen neuen Gemeinsamen Tarif Z für Zirkusse abgeschlossen. Unser Ziel war es, den Anwendungsbereich dieses Tarifs gegenüber dem des Gemeinsamen Tarifs K abzugrenzen.



zen, der für Konzerte, aber auch für verschiedene andere Aufführungsformen gilt. Ab jetzt bleibt der günstigere Gemeinsame Tarif Z bestimmten, klar definierten Aufführungen vorbehalten. Der neue Tarif wurde am 8. November 2021 von der Schiedskommission genehmigt.

### 3. Verteilungsreglement

Im Frühjahr 2021 wurden alle Änderungen des Verteilungsreglements, die der Vorstand der SUISA Ende 2020 beschlossen hatte, vom Eidgenössischen Institut für Geistiges Eigentum (IGE) genehmigt. Das neue Verteilungssystem für Privatkopien wurde also erstmals im September 2021 zur Anwendung gebracht.

Darüber hinaus hat der Vorstand der SUISA 2021 drei Änderungen des Reglements in Bezug auf Online-Rechte verabschiedet. Die erste regelt die Situation, in der eine Online-Plattform keine ausreichenden Informationen über die von ihr genutzten Werke liefert. In diesem Fall erfolgt die Verteilung auf Basis der Informationen, die auf anderen Plattformen mit einem ähnlichen Repertoire hinterlegt sind. Die zweite Änderung betrifft die sogenannten Residuals. Dabei handelt es sich um Beträge, die von den Online-Anbietern «zur Abgeltung aller Rechnungen» für Werke entrichtet werden, die von keiner Verwertungsgesellschaft beansprucht worden sind. Auf Ende 2021 konnten diese Residuals den Rechteinhabern in Form von Zusatzzahlungen zu ihrer Abrechnung für die laufenden Nutzungen zugewiesen werden. Die dritte und letzte Revision betrifft «Play Suisse», die Video-on-Demand-Plattform (VoD) der SRG. Der Vorstand der SUISA hat beschlossen, dass ein Teil der von der SRG bezahlten Beträge in Anwendung von Tarif A ab jetzt der Verteilungsklasse 22S zugeordnet wird, die den Bereich VoD regelt. Dieser Anteil wird entsprechend den von «Play Suisse» investierten Kosten im Verhältnis zu den Gesamtkosten der SRG kalkuliert.

Es gilt zu beachten, dass die dritte Änderung noch vom IGE genehmigt werden muss. Dieses verlangte zuvor eine Ergänzung des Tarifs A. Da die SRG damit einverstanden war, wurde der Fall im Frühjahr 2022 an die Schiedskommission weitergeleitet, und wir hoffen, dass er bald zu einem positiven Abschluss gebracht werden kann.

### 4. Aufsichtsbehörde

Schliesslich müssen wir noch auf zwei Rechtssachen hinweisen, in denen wir seit dem letzten Herbst Differenzen mit unserer Aufsichtsbehörde IGE haben. Beide betreffen das Verhältnis zwischen der «klassischen» kollektiven Verwertung unter Bundesaufsicht und der liberalisierten Rechteverwertung im Online-

Bereich. In der ersten Sache opponierte das IGE gegen die Garantien der SUISA für einen Bankkredit zugunsten von Mint, der gemeinsam von SUISA und SESAC gegründeten Gesellschaft zur Verwertung von Online-Rechten. In der zweiten ging das IGE gegen eine «Cross-Selling»-Aktion der SUISA vor, in welcher sie ihre Kunden aus dem Gemeinsamen Tarif 3a (Hintergrundmusik) informierte, dass eine andere Lizenz erforderlich ist, wenn sie Musik auf ihren Internetseiten oder ihren Seiten in den sozialen Medien verwenden.

In beiden Fällen haben wir beim Bundesverwaltungsgericht rekurriert. In Bezug auf den ersten Punkt haben wir das Interesse der SUISA-Mitglieder am reibungslosen Funktionieren von Mint hervorgehoben. Das Joint Venture hat zum Ziel, das Schweizer Repertoire weiteren Repertoires anzugliedern, um gegenüber den Branchenriesen wie Google, Apple oder Spotify an Verhandlungsmacht zu gewinnen. Die Gewährung von Garantien für Mint wird der Generalversammlung 2022 vorgelegt, wodurch das Verfahren voraussichtlich beendet werden kann. Im zweiten Fall war das IGE der Ansicht, dass das Datenschutzrecht der von der SUISA gegebenen Information widerspricht und die Aktion irreführend gewesen sei, da die klassische kollektive Verwertung und die Online-Verwertung unterschiedlichen Regeln folgen. Wir glauben, dass das IGE hier seine Kompetenzen überschritten und die gesetzlichen Regeln in Unkenntnis der täglichen Realitäten der Kollektivverwertung interpretiert hat. Wir warten nun auf das Urteil des Bundesverwaltungsgerichts.

Diese beiden Rechtsstreitigkeiten werfen in der Tat eine wichtige Frage auf: Wie weit kann die SUISA gehen, wenn sie in einigen Bereichen ihren Pflichten als Monopolgesellschaft nachkommen soll, sich jedoch in anderen Bereichen den Realitäten eines liberalisierten Marktes stellen muss? Hier besteht die Notwendigkeit, dass die Aufsichtsbehörde uns eine praktikable Antwort liefert. Andernfalls wären die Mitglieder der SUISA die Leidtragenden.

## Das Geschäftsjahr 2021 aus Sicht von Operations

Irène Philipp Ziebold

«Eine Krise ist ein produktiver Zustand, man muss ihm nur den Beigeschmack der Katastrophe nehmen.» Das Zitat des Schweizer Autors Max Frisch kann man als Leitfaden für die Zielsetzung der SUIISA im vergangenen Jahr anführen. Heute lässt sich festhalten: Die Zusammenarbeit mit unseren Mitgliedern, Kundinnen und Kunden wurde gestärkt und die Effizienz bei unseren Dienstleistungen steigert sich stetig.

### 2021 – ein weiterhin von der Corona-Pandemie geprägtes Jahr

Die Mitglieder wie auch die Kundinnen und Kunden der SUIISA sahen sich nach wie vor mit vielen Herausforderungen konfrontiert: Zahlreiche Veranstaltungen mussten abgesagt oder verschoben werden, was sich erheblich im Rückgang der Einnahmen, insbesondere im Bereich Konzerte und Unterhaltungsanlässe, auswirkte.

Zudem hat uns die Corona-Pandemie uns deutlich vor Augen geführt, wie wichtig effiziente Dienstleistungen sind, damit auch bei Umsatzeinbussen das Verteilergebnis bestmöglich optimiert werden kann. Die SUIISA baut seit Jahren ihr Online-Angebot für Urheber/innen und Verleger/innen von Musik kontinuierlich aus.

### Hilfsmassnahmen für Bezugsberechtigte – Entgegenkommen bei Kunden

Unter dem Eindruck der Pandemie haben alle Verwertungsgesellschaften in Europa Hilfsmassnahmen zugunsten ihrer Bezugsberechtigten beschlossen. Die Hilfsmassnahmen der SUIISA beruhen auf drei Säulen: erstens Vorschüsse auf Abrechnungen mit verlängerter Rückzahlungsfrist, zweitens Beiträge aus dem eigens gebildeten Corona-Hilfsfonds und drittens Nothilfe an Urheber/innen aus der Stiftung Urheber- und Verlegerfürsorge (UVF).

Die Hilfe wurde auch 2021 genutzt: Seit Beginn der Corona-Krise im März 2020 wurden bis heute rund CHF 1 600 000 Vorschüsse bezogen, CHF 300 000 Beiträge aus dem Hilfsfonds gesprochen und knapp CHF 180 000 als Nothilfe durch die Stiftung UVF gewährt. Bei vielen Bezugsberechtigten zeigte sich das Ausmass der Verluste erst mit Verzögerung bei den Verteilungen im Jahr 2021 und auch noch im 2022.

Aber auch bei den Kundinnen und Kunden nahm die SUIISA Rücksicht auf die schwierige Pandemie-Situation, in der sich viele Veranstalter/innen befanden. So gewährte sie beispielsweise verlängerte Zahlungsfristen und ermöglichte Rückzahlungen für diejenigen Zeiträume, in denen die Kunden/

innen keine Musiknutzung hatten, die Akonto-Rechnungen aber bereits bezahlt hatten.

### Ausbau der Online-Dienstleistungen

Die SUIISA war auch in der Krise eine (Ansprech-)Partnerin. Unter Einhaltung einer strikten Ausgabendisziplin, insbesondere bei den Personalkosten, konnten im 2021 die Kosten reduziert werden, während die Dienstleistungen aber in allen Belangen vollumfänglich zur Verfügung standen.

Das gelang unter anderem mit vermehrter Digitalisierung des Geschäftsverkehrs. So wurde Mitte Mai 2021 das «Business Intelligence»-Tool, der Royalty Report, für alle Bezugsberechtigten freigeschaltet.

Damit wird ein Überblick über alle Werknutzungen der letzten fünf Jahre sowie des laufenden Geschäftsjahres geboten: Umsatz pro Werk, Zeit und Ort der Werknutzung, Top-Werke mit Angabe des generierten Umsatzes, Verdienste als Textautor/in, Komponist/in, Original- oder Subverleger/in, etc. Zusätzlich führte die SUIISA im 2021 mit der Zwei-Faktor-Authentifizierung ein neues Login-Verfahren für das Mitgliederportal «Mein Konto» ein. Beim Einloggen muss neben dem Passwort noch ein jeweils individuell generierter Code eingegeben werden. Dank diesem Verfahren sind die persönlichen Daten der Mitglieder noch besser geschützt und diese können neu ihr Konto selber verwalten.

Über zwei Drittel aller Mitglieder verfügen bereits über einen Zugang zu «Mein Konto» und profitieren von diesen digitalen Services.

### Veränderungen im SUIISA-Organigramm

Mit dem Zusammenlegen der Abteilungen «Verteilung» und «Internationale Dokumentation» unter einer Leitung konnten Synergien geschaffen und die Kosten weiter reduziert werden. Im Zuge dieser Reorganisation wurde die bis anhin bei der Abteilung «Verteilung» angegliederte Gruppe «Abrechnungsauskünfte Inland» in die Mitgliederabteilung überführt. Die Mitgliederabteilung kann durch diese Organisationsänderung eine gesamtheitliche Dienstleistung erbringen und die SUIISA-Mitglieder sowohl punkto Wahrnehmungsvertrag und Werkanmeldungen als auch in Abrechnungsbelangen betreuen und beraten.

Schliesslich wurde das IPI (Interested Party Information) neu in die Abteilung «Informatik» integriert. Beim IPI handelt es sich um die internationale Datenbank der Urheber/innen und Verleger/innen, in der Mitgliederverträge der ganzen Welt abgebildet sind. Die technische Infrastruktur des IPI gehört der SUIISA. Sie stellt den Schwestergesellschaften, die das System nutzen, für diese Dienstleistung jährlich Rechnung.

## Einnahmen und Mitgliederzahlen der SUISA Genossenschaft

### Das Geschäftsjahr der SUISA Genossenschaft 2021 in Kürze

Beträge in CHF 1000

| Einnahmen  | 2021           | 2020           | + / - %        |
|--|----------------|----------------|----------------|
| Nettoerlöse aus Kollektivverwertung (Inland + Ausland)                                 | 139 019        | 138 528        | 0,4 %          |
| Nebeneinnahmen   | 12 994         | 11 203         | 16,0 %         |
| <b>Total Einnahmen</b>   | <b>152 014</b> | <b>149 731</b> | <b>1,5 %</b>   |
| <b>Aufwand</b>   |                |                |                |
| Total betrieblicher Aufwand  | 151 018        | 145 276        | 4,0 %          |
| abzügl. Verteilung Urheberrechte   | -121 300       | -114 584       | 5,9 %          |
| Finanzaufwand, Liegenschaftenaufwand und Veränderung Delkredere / Debitorenverluste    | 966            | 4 455          | -77,7 %        |
| <b>Total Gesamtaufwand</b>   | <b>30 714</b>  | <b>35 147</b>  | <b>-12,6 %</b> |
| (in % der Einnahmen)   | 20,2 %         | 23,5 %         | -13,9 %        |
| <b>Berechnung durchschnittlicher Kostenabzug für die Abrechnungen</b>                  |                |                |                |
| Total Gesamtaufwand  | 30 714         | 35 147         | -12,6 %        |
| abzügl. Nebeneinnahmen (andere betriebliche Erträge, Finanz- und Liegenschaftenertrag) | -12 994        | -11 203        | 16,0 %         |
| +/- Zuweisung aus den Abrechnungsverpflichtungen                                       | -63            | -5 839         | -98,9 %        |
| Aufwand netto  | 17 657         | 18 105         | -2,5 %         |
| (in % der Nettoerlöse aus Kollektivverwertung)   | 12,70 %        | 13,07 %        | -2,8 %         |

### Mitgliederstatistik 2021

Musikschaffende und Verleger/innen werden bei Neuanmeldung zunächst als Auftraggeber/innen aufgenommen. Wer mindestens ein Jahr lang bei der SUISA angemeldet war und mindestens CHF 3 000 aus Urheberrechten eingenommen hat, wird zum stimm- und wahlberechtigten Mitglied. 2020 hat der Bestand an Mitgliedern und Auftraggeber/innen um 1136 zugenommen, was im üblichen Rahmen liegt. Ab 1.1.2022 ist eine Neuerung in Kraft getreten: Das Mitgliedschaftsverhältnis wird wieder in ein Auftragsverhältnis umgewandelt, wenn ein

Mitglied während der letzten zehn Jahre für ihre/seine Werke weniger als gesamthaft CHF 3 000 Verteilbetrag erhalten hat. Damit hatte die SUISA am 1.1.2022 rund 7 500 stimmberechtigte Mitglieder, was im Geschäftsbericht 2022 ersichtlich sein wird.

Seit Jahren steigen die von Mitgliedern eingereichten Werkanmeldungen kontinuierlich an. Die einmalige Spitze im Jahr 2020 kam aufgrund der Neuanmeldung eines Grossverlegers zustande.

| Urheber/innen und Verleger/innen in Zahlen | Urheber/innen |               | Verleger/innen |              | Total         |               |
|--|---------------|---------------|----------------|--------------|---------------|---------------|
|  | 2021          | 2020          | 2021           | 2020         | 2021          | 2020          |
| Mitglieder insgesamt                       | 12 397        | 12 328        | 628            | 620          | 13 025        | 12 948        |
| davon aus Liechtenstein                    | 20            | 20            | 7              | 8            | 27            | 28            |
| Auftraggeber/innen insgesamt               | 26 384        | 25 357        | 1 877          | 1 845        | 28 261        | 27 202        |
| davon aus Liechtenstein                    | 77            | 76            | 30             | 30           | 107           | 106           |
| <b>Total</b>                               | <b>38 781</b> | <b>37 685</b> | <b>2 505</b>   | <b>2 465</b> | <b>41 286</b> | <b>40 150</b> |
| Total Liechtenstein                        | 97            | 96            | 37             | 38           | 134           | 134           |
| Werkanmeldungen von Mitgliedern            | 46 852        | 46 147        | 4 216 350      | 6 313 426    | 4 263 202     | 6 359 573     |
| Meldungen von Subverlagsverträgen          | -             | -             | 85 806         | 66 865       | 85 806        | 66 865        |

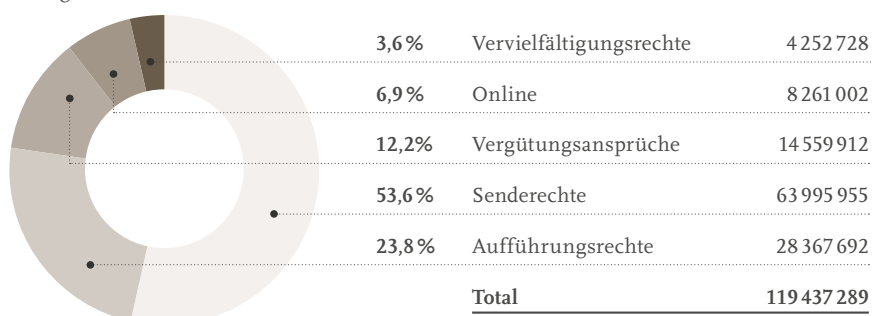
## Einnahmen der SUIA Genossenschaft

### Einnahmen Inland

Über 75 % der Inlandeinnahmen der SUIA Genossenschaft stammten 2021 aus Sende- und Aufführungsrechten. Aufgrund der Covid-Pandemie gingen die Aufführungsrechte weiter zurück. Positiv hingegen entwickelte sich das Online-

Geschäft im In- und Ausland. Seit Jahren rückläufig sind die Einnahmen aus Vervielfältigungsrechten. Die Vergütungsansprüche – grösstenteils für Privatkopien – lagen dieses Jahr höher als im Vorjahr.

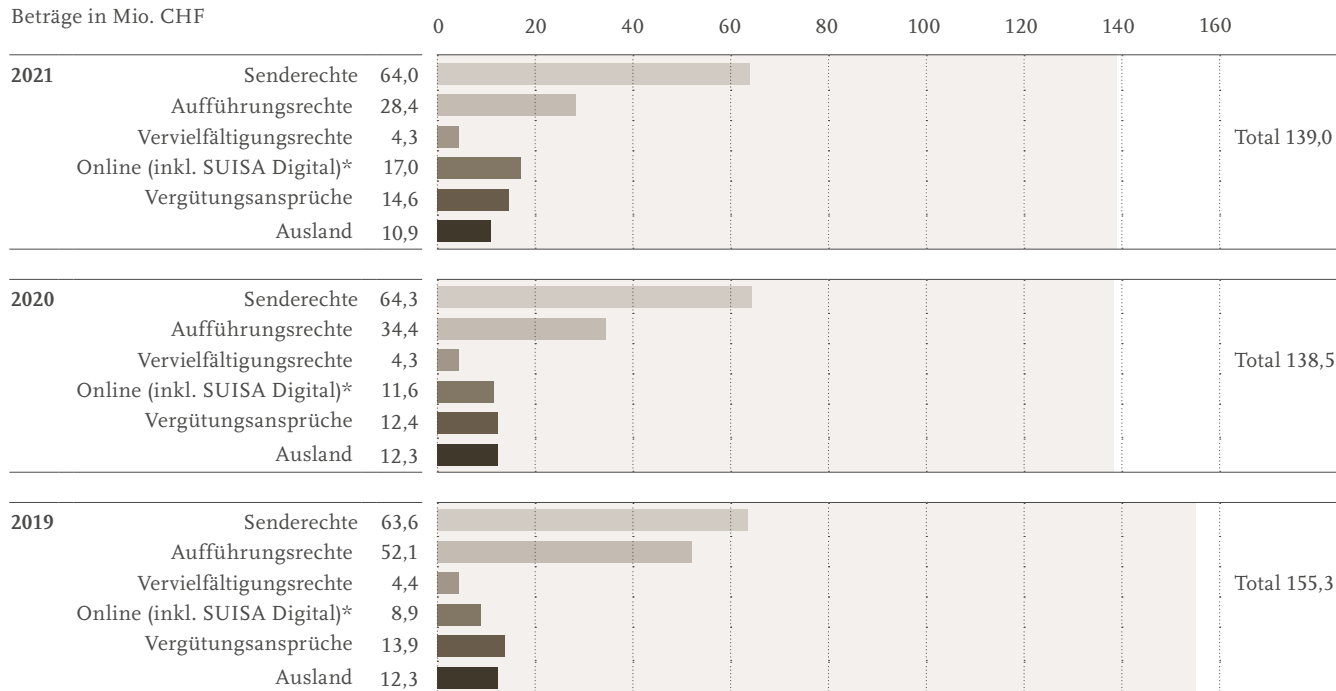
Beträge in CHF



Detaillierte Tarifeinnahmen siehe S. 23/24.

### Entwicklung der Einnahmen seit 2019

Beträge in Mio. CHF



\* Die SUIA Genossenschaft hat 2019 erstmals eine Verteilung von der SUIA Digital Licensing AG zugunsten ihrer Mitglieder erhalten.

## Einnahmen der SUISA Gruppe

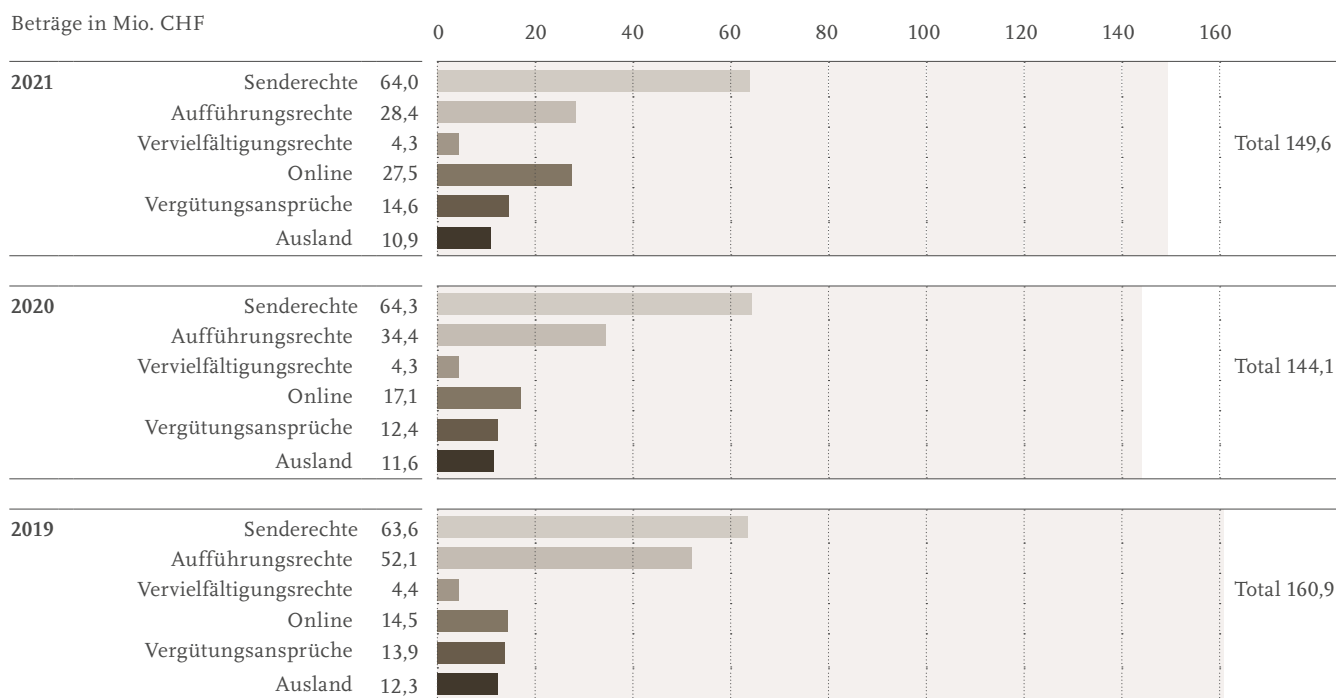
### Das Geschäftsjahr der SUISA Gruppe 2021 in Kürze

Beträge in CHF 1000

| Einnahmen   | 2021           | 2020           | + / - %        |
|---|----------------|----------------|----------------|
| Nettoerlöse aus Kollektivverwertung (Inland + Ausland)                              | 149 550        | 144 011        | 3,8 %          |
| Nebeneinnahmen  | 15 448         | 11 919         | 29,6 %         |
| <b>Total Einnahmen</b>  | <b>164 998</b> | <b>155 929</b> | <b>5,8 %</b>   |
| <b>Aufwand</b>  |                |                |                |
| Total betrieblicher Aufwand   | 163 316        | 152 303        | 7,2 %          |
| abzögl. Verteilung Urheberrechte  | -132 873       | -119 985       | 10,7 %         |
| Finanzaufwand, Liegenschaftenaufwand und Veränderung Delkredere / Debitorenverluste | 1 405          | 3 900          | -64,0 %        |
| <b>Total Gesamtaufwand</b>  | <b>31 847</b>  | <b>36 218</b>  | <b>-12,1 %</b> |

### Entwicklung der Einnahmen der SUISA Gruppe seit 2019

Zu den Einnahmen der SUISA Gruppe im Online-Bereich zählen die Online-Einnahmen der SUISA Genossenschaft sowie der SUISA Digital Licensing AG.



# Abrechnungen an die Mitglieder der SUI SA

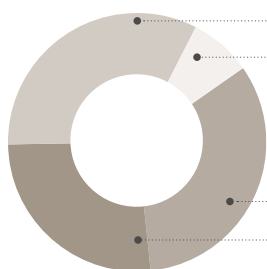
Irène Philipp Ziebold

## Abrechnungen nach Mitgliedergruppen

Die Abrechnungen an die Verleger übersteigen jene an die Urheber bei Weitem. Dies kommt daher, weil die international tätigen Major-Verlagshäuser der SUI SA direkt angeschlossen sind und die SUI SA für sie das Weltrepertoire

verwaltet und lizenziert. Der wiederum hohe Anteil der Abrechnungen an Verleger-Auftraggeber erklärt sich ebenfalls damit. Seit 2015 rechnet die SUI SA vierteljährlich an ihre Mitglieder ab.

Beträge in CHF



|                       |                   |
|-----------------------|-------------------|
| Urheber-Mitglieder    | 19 250 103        |
| Urheber-Auftraggeber  | 4 679 852         |
| <b>Total Urheber</b>  | <b>23 929 955</b> |
| Verleger-Mitglieder   | 19 486 334        |
| Verleger-Auftraggeber | 15 053 537        |
| <b>Total Verleger</b> | <b>34 539 871</b> |
| <b>Total</b>          | <b>58 469 826</b> |

*Diese Zahlen beziehen sich auf sämtliche Abrechnungen, inklusive Nachabrechnungen im Jahr 2021.*

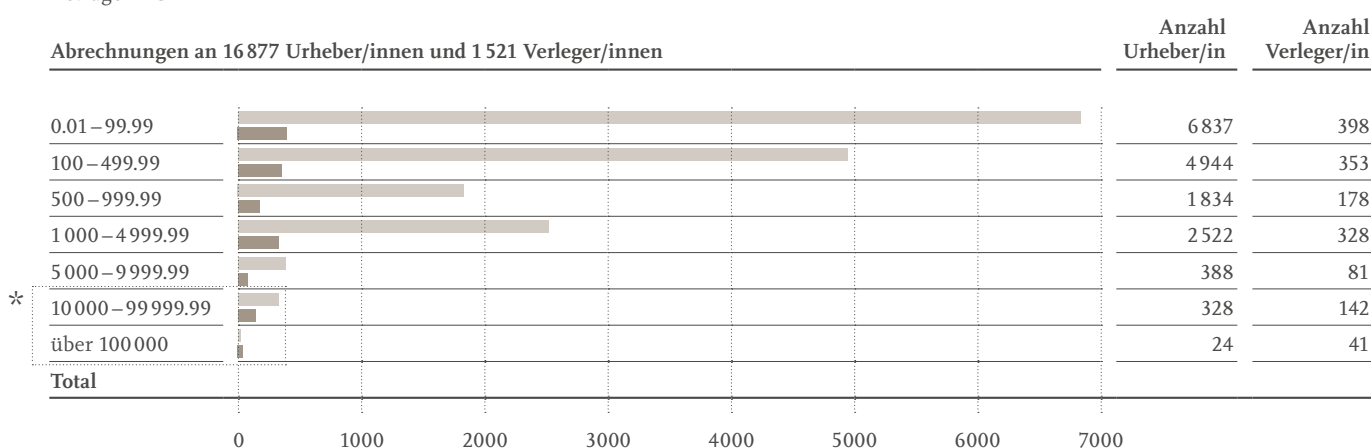
## Abrechnungen nach Umsatz

Im Berichtsjahr haben 16 877 Urheber/innen und 1 521 Verleger/innen eine oder mehrere Abrechnungen erhalten. Rund jede/r Elfte der insgesamt 41 286 Mitglieder erhielt

2021 über 1000 Franken Urheberrechtsvergütungen von der SUI SA ausbezahlt.

Beträge in CHF

Abrechnungen an 16 877 Urheber/innen und 1 521 Verleger/innen



■ Urheber ■ Verleger

## Sende- und Aufführungsrechte

### Sendungen der SRG

Die SRG ist die grösste Lizenznehmerin der SUISA. Die Zahlungen der SRG aus dem Tarif A für die Sendungen (inkl. Werbung) in Radio- und Fernsehprogrammen und für die Verbreitung im Internet betragen 2021 CHF 32,85 Mio.

**i** Anteil CH-Musik in Programmen der SRG: Eine Tabelle mit den Prozentanteilen urheberrechtlich geschützter Schweizer Musik in den SRG-Programmen ist publiziert unter [www.suisa.ch/hitparaden](http://www.suisa.ch/hitparaden).

### Entschädigung pro Sendung eines Werks

Beträge in CHF / Dauer von 3 Minuten

|               | 2021            | 2020            |
|---------------|-----------------|-----------------|
| Radio SRG     | 1.26* bis 42.82 | 1.39* bis 47.22 |
| Fernsehen SRG | 9.05 bis 90.70  | 9.05 bis 92.19  |

Die Entschädigung wird in Punktwerten pro Minute (Radio) bzw. pro Sekunde (TV) errechnet. Das Beispiel gilt für ein Werk von drei Minuten Dauer.

### Anzahl Werke, Aufführungen und Sendungen in den Abrechnungen bis Juni 2021

|                 | Werke   | Aufführungen / Sendungen |
|-----------------|---------|--------------------------|
| Radio SRG       | 145 079 | 2 121 941                |
| Fernsehen SRG * | 85 048  | 940 918                  |
| Privatsender *  | 222 142 | 10 877 290               |

\* ohne TV-Werbung

### Entschädigung pro Aufführung eines Werks

Beträge in CHF / Dauer 1 bis 5 Minuten

|                                      | 2021  | 2020  |
|--------------------------------------|-------|-------|
| Blasmusik                            | 15.50 | 6.31  |
| Chöre                                | 13.15 | 11.99 |
| Jodel/Alphorn                        | 4.06  | 2.85  |
| Unterhaltende Anlässe mit Live-Musik | 1.14  | 1.10  |

Nicht bei allen Tarifen ist es möglich, die Verteilung direkt auf die Einnahmen aus einem einzelnen Anlass abzustellen. Stattdessen werden die Aufführungen des Abrechnungsjahrs gesamthaft erfasst. So stützt z. B. die Verteilungsklasse 6 zur Hauptsache ab auf die Meldungen des Blasmusikverbands über die gespielten Werke und die Anzahl Aufführungen. Die Punktwertverteilung ermittelt aus dem Total der Verteilsumme, der Anzahl aufgeführter Werke und der Anzahl Aufführungen einen Punktwert für eine bestimmte Werkdauer.

### Anzahl Werke und Aufführungen/Sendungen

Abrechnungen bis Juni 2021

|                                      | Werke   | Aufführungen/Sendungen |
|--------------------------------------|---------|------------------------|
| Konzerte (inkl. Kons./Musikschulen)  | 134 313 | 317 475                |
| Kirchen                              | 7 809   | 90 023                 |
| Blasmusik                            | 6 723   | 41 896                 |
| Weltliche Chöre, Tambouren           | 3 510   | 16 035                 |
| Jodel, Alphorn                       | 1 957   | 27 426                 |
| Unterhaltende Anlässe mit Live-Musik | 29 905  | 624 276                |

Die Spalte «Werke» weist aus, wie viele verschiedene Werke in der jeweiligen Kategorie gesendet oder aufgeführt wurden. Die Spalte «Aufführungen/Sendungen» sagt aus, wie häufig diese Werke insgesamt verwendet wurden. Tatsächlich ist es so, dass viele Werke nur einmal, einzelne Werke jedoch Dutzende Male aufgeführt oder gesendet wurden.

## Zahlungsverkehr mit dem Ausland

Die SUISA vertritt dank Gegenseitigkeitsverträgen mit rund 100 Schwestergesellschaften auf der ganzen Welt das sogenannte Weltrepertoire an Musik. Die Schweiz ist ein Musikimportland: Bei uns wird viel mehr ausländische Musik gespielt

als Musik unserer Mitglieder im Ausland. Die höchsten Einnahmen aus dem Ausland fließen von den direkten Nachbarländern Deutschland und Frankreich sowie aus den USA und Grossbritannien in die Schweiz und nach Liechtenstein.

### Top Ten der Partnerländer 2021



Beträge in CHF

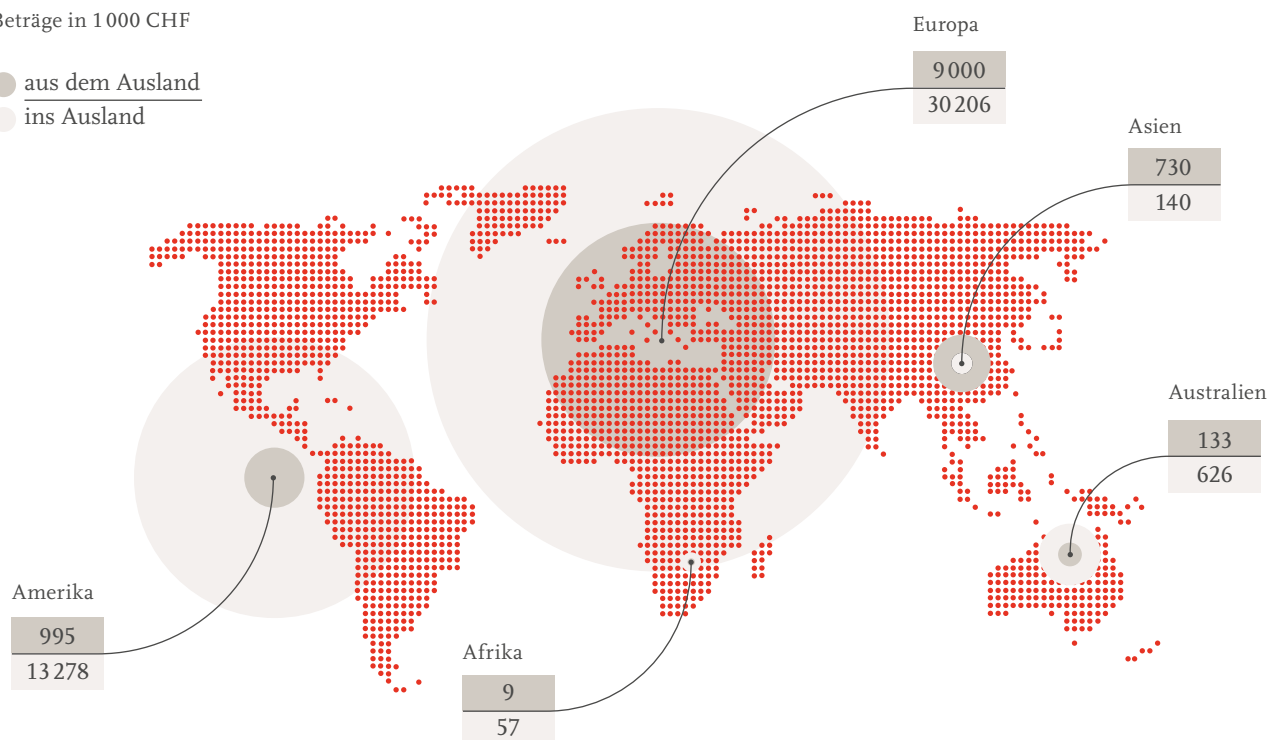
 Vollständige Liste des Zahlungsverkehrs mit allen Schwestergesellschaften siehe: [www.suisa.ch/international](http://www.suisa.ch/international)

| Rang | Länder          | Gesellschaften  | aus dem Ausland | ins Ausland |
|------|-----------------|---|-----------------|-------------|
| 1    | Deutschland     | GEMA, VG Musikedition   | 3 584 571       | 9 041 779   |
| 2    | Frankreich      | SACEM, SDRM   | 2 204 465       | 5 958 979   |
| 3    | USA             | AMRA, ASCAP, BMI, GOOGLE INC, HFA, LEGACY PRODUCTIONS, MUSIC REPORTS, NMPA, SESAC | 783 111         | 12 005 605  |
| 4    | Grossbritannien | MCPS, PRS   | 690 242         | 6 755 102   |
| 5    | Japan           | JASRAC  | 624 563         | 68 899      |
| 6    | Italien         | SIAE, SOUNDREEF LTD   | 602 899         | 2 990 458   |
| 7    | Österreich      | AKM, AUME   | 382 795         | 1 582 693   |
| 8    | Schweden        | STIM  | 309 993         | 743 219     |
| 9    | Niederlande     | BUMA, STEMRA  | 265 276         | 791 287     |
| 10   | Belgien         | SABAM   | 198 737         | 285 866     |

### Wohin gehen die Lizenzgelder?

Beträge in 1000 CHF

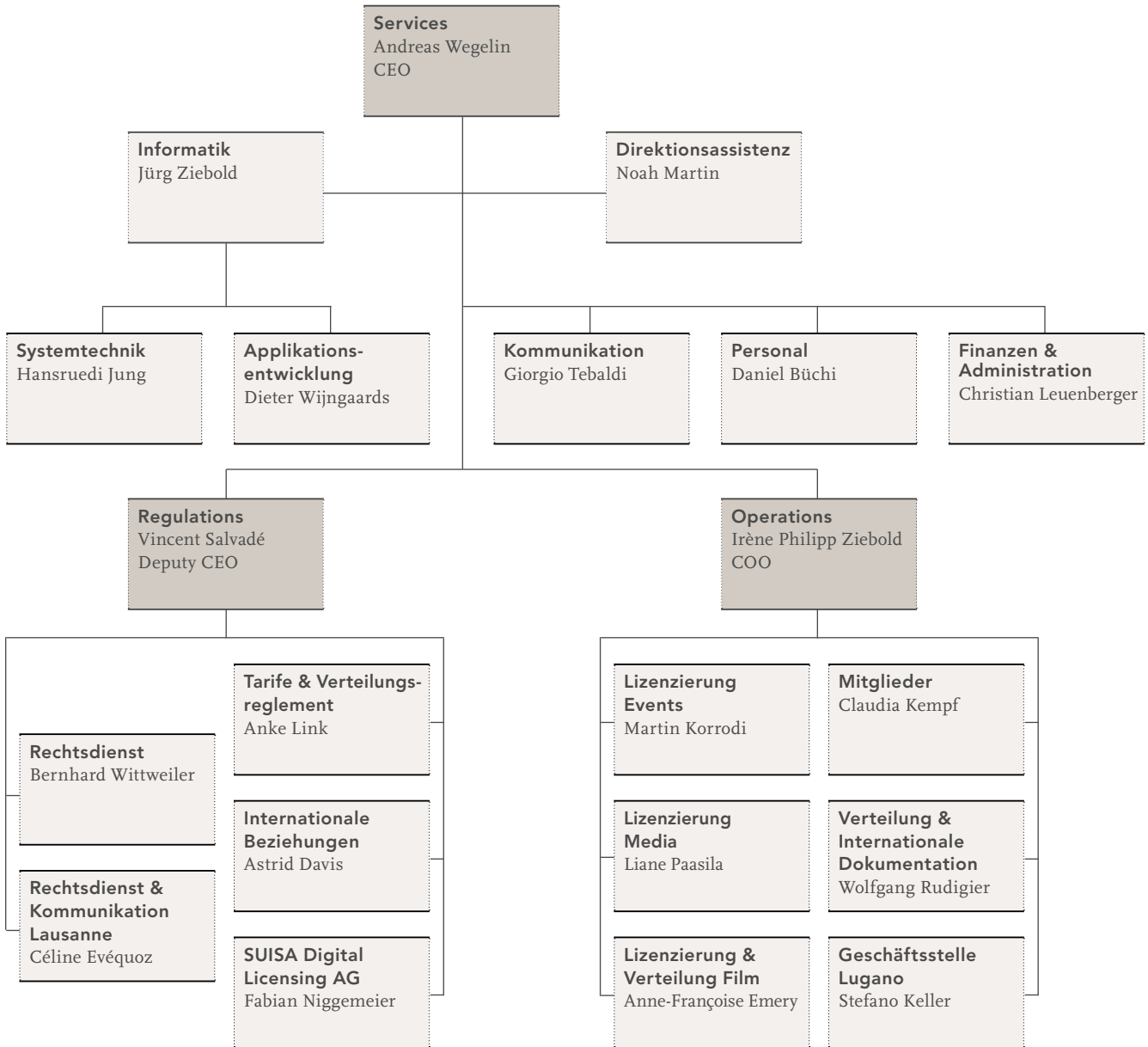
-  aus dem Ausland
-  ins Ausland





# SUISA-Organigramm

Stand: Frühjahr 2022



Mitglieder der GL

## Der SUIA-Vorstand

Der Vorstand der SUIA setzt sich aus 12 Persönlichkeiten der Schweizer Musikszene und zwei externen Fachleuten zusammen. Er ist das strategische Steuerungsorgan der Genossenschaft SUIA. Seine Mitglieder stammen aus unterschiedlichen musikalischen Repertoires und Sprachregionen und üben mit Ausnahme der externen Fachleute Tätigkeiten als Urheber oder Verleger aus. Die Vorstandsmitglieder bilden drei vorberatende Kommissionen. Der Gesamtvorstand und die Vorstandskommissionen tagen in der Regel jeweils vier Mal jährlich.

Zu den Aufgaben des Vorstands gehören unter anderen die Ausführung der Beschlüsse der Generalversammlung, der Entscheid über die SUIA-Strategie, die Aufstellung der Bilanzen und Betriebsrechnungen sowie die Überwachung der Geschäftsführung. Die Vorstandsmitglieder werden von der Generalversammlung auf jeweils vier Jahre gewählt.

### Präsident / Vizepräsident



**Xavier Dayer**, Komponist, Bern, Präsident



**Marco Neeser**, Komponist und Musikverleger, Zürich, Vizepräsident

### Vorstandskommission für Finanzen und Kontrolle



**Rainer Bischof**, Musikverleger, Elmen



**Sylvie Reinhard**, Unternehmerin, Zürich



**Philipp Schnyder von Wartensee**, Komponist und Musikverleger, Zürich



**Christian Siegenthaler**, Produzent und Musikverleger, Bern

### Vorstandskommission für Organisation und Kommunikation



**Christian Wicky**, Textautor, Komponist und Verleger, Lausanne



**Zeno Gabaglio**, Komponist, Vacallo .



**Johanna Gapany**, Ständerätin FDP und Präsidentin der Eidgenössischen Filmkommission, Bulle



**Marie Louise Werth**, Sängerin, Komponistin und Textautorin, Sachseln

### Vorstandskommission für Tarife und Verteilung



**Roman Camenzind**, Komponist und Produzent, Zürich



**Christian Fighera**, Musikverleger, Lausanne



**Irene Kunzelmann**, Musikverlegerin, Adliswil



**Grégoire Liechti**, Musikverleger, Genf



**Melanie Oesch**, Jodlerin, Sängerin, Komponistin, Verlegerin, Schwarzenegg

## Kommissionen, Generalversammlung und Stiftungen

### Verteilungs- und Werkkommission

**Stephan Peterer**, Musikverleger, Zürich, Vorsitzender  
**Jost Ribary**, Komponist, Unterägeri, stv. Vorsitzender  
**Nik Bärtsch**, Komponist, Zürich  
**Walter Boss**, Komponist, Vaduz  
**Bruno Brodt**, Komponist, Zizers  
**Pascal Brunko**, Komponist, Musikverleger, Valangin  
**Thomas Fessler**, Komponist, Zürich  
**Ursina Giger**, Komponistin, Zürich  
**Frédy Henry**, Musikverleger, Vullierens  
**Michael Hug**, Verleger, Zürich  
**Stephan Kohler**, Komponist, Lausanne  
**Ann Kathrin Lüthi**, Komponistin, Zürich  
**Eric Mermod**, Musikverleger, Lausanne  
**Xavier Samuel Michel**, Komponist, Textautor und Musikverleger, Genf  
**Natalie Riede**, Musikverlegerin, Zürich  
**Marco Santilli**, Komponist, Niederhasli  
**Jörg Schneider**, Komponist, Lengnau  
**Philipp Schweidler**, Komponist und Musikverleger, Zürich  
**Mathias Spohr**, Komponist, Zürich  
**Grégoire Vuilleumier**, Komponist, Basel  
**Thomas Zbornik**, Komponist und Musikverleger, Arth  
**Jonas Zellweger**, Komponist, Zürich

### Generalversammlung

Die Generalversammlung hat 2021 brieflich

- Jahresbericht, Lagebericht, Bilanz, Erfolgsrechnung, Geldflussrechnung und Anhang zur Jahresrechnung der Genossenschaft SUISA und der SUISA Gruppe sowie den Revisionsbericht genehmigt;
- dem Vorstand Décharge erteilt;
- die Revisionsstelle BDO AG für ein weiteres Jahr gewählt;
- die Ständerätin Johanna Gapany als Ersatz für Géraldine Savary, die zurückgetreten ist, in den Vorstand gewählt;
- der Anpassung des allgemeinen Anlagereglements der SUISA zugestimmt.

### Stiftungen

Die SUISA unterstützt das Schweizer Musikschaffen und die Musikschaffenden durch ihre beiden Stiftungen.

#### Urheber- und Verlegerfürsorge

Die SUISA hat eine Fürsorgestiftung für Urheber und Verleger eingerichtet. Diese Stiftung leistet den anspruchsberechtigten Mitgliedern einen Beitrag an ihr Einkommen im Alter. Sie bietet zudem soziale Beratung und Begleitung sowie finanzielle Unterstützung für Kulturschaffende in Notlagen.

[www.suisa.ch/de/suisa/die-genossenschaft/fuersorgestiftung](http://www.suisa.ch/de/suisa/die-genossenschaft/fuersorgestiftung)

#### Die FONDATION SUISA

1989 hat die SUISA die Stiftung für Musik, die FONDATION SUISA, gegründet, die das aktuelle schweizerische Musikschaffen fördert. Die FONDATION SUISA wird finanziert mit 2,5 % der SUISA-Einnahmen aus den Aufführungs- und Senderechten aus der Schweiz und Liechtenstein. Ihr Budget 2021 belief sich auf CHF 2,3 Mio.

Sie unterstützt Projekte mit einem Bezug zum aktuellen schweizerischen Musikschaffen, vergibt Stipendien und unterstützt Musikverlage, die das aktuelle schweizerische Musikschaffen fördern. Zudem gibt sie Anthologien aller Musikgattungen auf Tonträgern heraus und fördert Schweizer Musik im In- und Ausland durch die Co-Finanzierung und die Projektleitung von Schweizer Messeauftritten.

[www.fondation-suisa.ch](http://www.fondation-suisa.ch)

### Ehrenmitglied

| Name                | Jahrgang | Funktionen   | Amtszeit                   |
|---------------------|----------|--|----------------------------|
| <b>Alfred Meyer</b> | *1945    | Mitglied der Geschäftsleitung der SUISA<br>Generaldirektor der SUISA | 1983 – 1997<br>1997 – 2010 |

## Vertretungen, Aufsichtsorgane und Änderungen im Verteilungsreglement

### Vertretungen in anderen Gremien

Die Mitglieder der Geschäftsleitung machten im Berichtsjahr die Interessen der SUISA auch in folgenden Gremien geltend:

- Vorstand der ALAI (Schweiz) – Association littéraire et artistique internationale (Vincent Salvadé)
- Juristische Kommission des Dachverbandes CISAC (Vincent Salvadé)
- Verwaltungsrat von Fasttrack – Zusammenschluss ausländischer Schwestergesellschaften zur Werkdokumentation (Andreas Wegelin)
- Vizepräsidentin des Schweizer Musikrates (Irène Philipp Ziebold)
- Mitglied der Verwaltungskommission der Personalvorsorge (BVG-Sammelstiftung Swiss Life) und Stiftungsrat in der Stiftung zur Unterstützung der beruflichen Vorsorge der SUISA (Vincent Salvadé)
- Vizepräsident der Verwaltungskommission der Personalvorsorge (BVG-Sammelstiftung Swiss Life) und Vizepräsident der Stiftung zur Unterstützung der beruflichen Vorsorge der SUISA (Andreas Wegelin)
- Präsidium der Stiftung Zwysighaus Bauen (Irène Philipp Ziebold)
- Verwaltungsratspräsident von Mint Digital Services AG – Joint Venture von SUISA und SESAC (Andreas Wegelin)
- Verwaltungsratspräsident von SUISA Digital Licensing AG – SUISA-Tochtergesellschaft für Online-Lizenzierung (Vincent Salvadé)

Ausserdem hat Vincent Salvadé an der Universität Neuenburg einen Lehrauftrag zum Thema «Noms de domaine, droit d’auteur et Internet».

Alle Vertretungen sind unentgeltlich. Die Lehrtätigkeit wird entschädigt.

### Aufsichtsorgane

#### Eidgenössisches Institut für Geistiges Eigentum

Das Eidgenössische Institut für Geistiges Eigentum (IGE) überwacht als Aufsichtsbehörde die Geschäftsführung der Verwertungsgesellschaften und sorgt dafür, dass diese ihre Pflichten einhalten. Desgleichen prüft und genehmigt es den Geschäftsbericht sowie das Verteilungsreglement. Im Weiteren behandelt das IGE allfällige Beschwerden über die Tätigkeit der SUISA. Es hat mit Verfügung vom 20. Dezember 2021 den Geschäftsbericht 2020 der SUISA genehmigt.

#### Eidgenössische Schiedskommission

Die Eidgenössische Schiedskommission für die Verwertung von Urheberrechten und verwandten Schutzrechten (ESchK) ist zuständig für die Tarifaufsicht. In dieser Rolle prüft und genehmigt sie die zwischen Nutzerverbänden und Verwertungsgesellschaften ausgehandelten Tarife. Die ESchK hatte im Berichtsjahr 24 Mitglieder; neben der Präsidentin Dr. Helen Kneubühler Dienst und weiteren neutralen Mitgliedern sind dies Vertreter aus dem Kreis der Nutzerverbände und aus dem Umfeld der Verwertungsgesellschaften. Die Kommission tagt fallbezogen und trifft ihre Entscheidung in einer Spruchkammer von fünf Personen: drei Neutrale (inkl. Präsidentin) sowie je ein Vertreter der Nutzer und der Urheberseite. Weitere Informationen unter [www.eschk.admin.ch](http://www.eschk.admin.ch).

#### Fürstentum Liechtenstein

Die SUISA legt ihren Geschäftsbericht und die Tarife ebenfalls der Aufsichtsbehörde von Liechtenstein vor, da sie Urheberrechte auch im Fürstentum Liechtenstein wahrnimmt. Das Amt für Volkswirtschaft genehmigte den Bericht 2020 mit Verfügung vom 30. September 2021.

### Änderungen des Verteilungsreglements im Jahr 2021

Das IGE bzw. das Amt für Volkswirtschaft im Fürstentum Liechtenstein genehmigte 2021 folgende Änderungen im SUISA-Verteilungsreglement:

- «Streichung des Gemeinsamen Tarifs 2a / Revision der Ziffern 5.5.1 und 5.5.12»: Verweise auf den GT 2a in den Ziffern 5.5.1 und 5.5.12 werden gestrichen.
- «Verwaiste Werke / Revision der Ziffern 5.1, 5.2, und 7.4 sowie neue Ziffer 5.5.14»: Neue Ziffer 5.5.14 sowie Anpassung der Ziffern 5.1, 5.2 und 7.4 aufgrund des neuen Gemeinsamen Tarifs 13.
- «Zuweisung der Tarifeinnahmen aus dem GT II / Revision der Ziffern 5.1, 5.2 und 5.5.12 sowie neue Ziffer 5.5.13»: Anpassung der Ziffern 5.1, 5.2 und 5.5.12 sowie Einführung einer neuen Ziffer 5.5.13 aufgrund des überarbeiteten GT II.
- «Leerträgervergütung / Revision der Ziffer 5.5.5»: Anpassung der Ziffer 5.5.5 aufgrund des veränderten Nutzerverhaltens hinsichtlich Privatkopien.



Detaillierte Informationen:  
[www.suisa.ch/verteilungsreglement](http://www.suisa.ch/verteilungsreglement)

# Jahresabschluss 2021

## Lagebericht 2021 der SUISA Gruppe

### Zweites Jahr der Pandemie – glimpflich verlaufen

Die SUISA konnte trotz der wegen der Pandemie behördlich verfügbaren Veranstaltungsverbote im Jahre 2021 ein ansehnliches Ergebnis erzielen. Die Umsätze blieben gesamthaft stabil, liegen aber noch 10% unter dem Erfolg von 2019 vor der Pandemie. Die Einnahmen aus Aufführungsrechten für Konzerte, Kinos und andere Veranstaltungen mit Publikum waren auch 2021 wesentlich geringer, es gab dafür aber Mehreinnahmen, insbesondere bei der Online-Verbreitung von Musik. Für das Jahr 2022 ist gemäss Budget mit einer ersten Erholung der Einnahmen aus den Aufführungsrechten zu rechnen. Ab 2023 könnten diese Einnahmen dann wieder auf ein vor der Pandemie übliches Niveau steigen, vorausgesetzt Veranstaltungen können stattfinden und das Publikum ist auch wieder bereit, Konzerte und Grossanlässe zu besuchen. Nach wie vor gibt es aber Unwägbarkeiten, in den letzten zwei Jahren hervorgerufen durch die Pandemie, gegenwärtig durch kriegerische Ereignisse in Europa und die damit steigende Gefahr einer Rezession.

### Kommunikation über Online-Kanäle nimmt zu

Auch im zweiten Pandemiejahr wurden viele Geschäfte über Online-Kanäle abgewickelt. Mehr als 90% der Mitarbeitenden arbeiteten während längerer Zeit nur aus dem Homeoffice. Es zeigte sich erneut, wie wichtig eine online-Verfügbarkeit der Dokumente und die Möglichkeit mit der SUISA über elektronische Kanäle zu kommunizieren ist. Die entsprechend in den letzten Jahren getätigten Investitionen zahlen sich hier aus. Die Kommunikations- und Informationskanäle über Internet werden für Kunden und für Mitglieder in den nächsten Monaten weiter ausgebaut und perfektioniert. Entsprechende Anpassungen am Dienstleistungskatalog für die Mitglieder und Kunden werden folgen. Der Online-Zugang bietet grosse Vorteile, weil die Informationen jederzeit und stets aktualisiert zur Verfügung sind und Nutzungsdaten von Kunden rund um die Uhr eingegeben werden können. Damit lassen sich auf allen Seiten Kosten sparen.

### Erfolgreiche Investitionen in neue Geschäftsfelder

Die Entwicklung der neuen Geschäftsfelder mit den Tochterfirmen SUISA Digital Licensing und Mint ist erfreulich. Mint administriert mittlerweile das Repertoire von über 3500 amerikanischen Independent Verlagen, 14 Verwertungsgesellschaften von vier Kontinenten sowie die Rechte von BMG Rights Management in Asien und Australien. Es wurden Lizenzverträge mit über 70 Musikanbietern weltweit abgeschlossen. Investitionen

der Muttergesellschaften konnte aufgrund des guten Geschäftsgangs mit einer ersten Tranche teilweise amortisiert werden. Laufende Rechnungen für Dienstleistungen an Mint werden immer noch wertberichtigt. Die Möglichkeiten der Direktlizenzierung des SUISA-Repertoires im Ausland sollen weiter ausgeschöpft werden. In vielen Fällen können so den Urhebern und Verlegern der SUISA höhere und rascher eintreffende Erträge verschafft werden.

Für die Heimterritorien Schweiz und Liechtenstein gilt es, weiterhin als einzige Gesellschaft im Bereich der Urheberrechte an Musik effiziente Lizenzierungsmöglichkeiten und Dienstleistungen zugunsten unserer Mitglieder und Kunden anzubieten.

### Erhöhtes Verteilergesamt für die Bezugsberechtigten

Die im Vergleich zu 2019 tieferen Einnahmen aus Urheberrechten führen zu einer entsprechend tieferen Verteilungssumme: –9% gegenüber 2019, jedoch +1% gegenüber dem ersten Pandemiejahr 2020. Dank einem guten Wertschriftenergebnis und Kosteneinsparungen (–13% gegenüber 2020, –8% gegenüber 2019) können die Ausschüttungen an die Berechtigten erhöht werden: Unsere Mitglieder und Bezugsberechtigten im In- und Ausland erhalten im Jahre 2022 eine Zusatzverteilung von 7% auf alle Abrechnungen. Auch für die kommenden Jahre kann mit Zusatzverteilungen, je nach Geschäftsgang und Resultat der Wertschriftenanlagen auch mit einer Senkung des Kostenabzugs gerechnet werden.

### Die SUISA als Arbeitgeber

Bei der SUISA-Gruppe gibt es an 4 Standorten (Hauptsitz Zürich, Büros in Lausanne, Lugano und Vaduz) 199,3 Vollzeitstellen. Zu Beginn des Jahres 2022 arbeiten bei der Genossenschaft und der Tochterfirma SUISA Digital Licensing AG gesamtthaft 239 Personen, 124 Frauen und 115 Männer. In diesen Zahlen inbegriffen sind 6 KV- und 3 Informatiklehrstellen.

Zürich, 31. 03. 2022 / A. Wegelin

# 2021

Jahresrechnung  
der Genossen-  
schaft SUISA

## Einnahmen der SUISA aus Urheberrechten im In- und Ausland

Beträge in 1 000 CHF

|                          |   | 2021          | 2020          |
|--------------------------|---|---------------|---------------|
| <b>Senderechte</b>       |   |               |               |
| A                        | Sendungen der SRG   | 32 850        | 32 850        |
| GT 1                     | Kabelnetze (Verbreitung von Sendungen)  | 16 983        | 16 838        |
| GT 2b                    | Internet / Mobiltelefone (Verbreitung von Sendungen)                            | 106           | 106           |
|                          | Werbefenster  | 1 938         | 1 144         |
| S                        | Sender (ohne SRG)   | 11 103        | 11 817        |
| Y                        | Abonnementsradio und -fernsehen   | 1 016         | 1 512         |
|                          | <b>Total Senderechte</b>  | <b>63 996</b> | <b>64 267</b> |
| <b>Aufführungsrechte</b> |   |               |               |
| B                        | Blasmusiken   | 409           | 216           |
|                          | Chöre und Instrumentalvereinigungen (ohne Blasmusiken, Kirchenchöre und Jodler) | 129           | 210           |
|                          | Jodler  | 38            | 39            |
|                          | Orchestervereine  | 7             | 31            |
| C                        | Kirchen   | 581           | 581           |
| D                        | Konzertgesellschaften   | 715           | 874           |
| E                        | Kinos   | 1 027         | 1 066         |
| GT 3a                    | Hintergrund-Unterhaltung  | 16 688        | 15 923        |
| GT 3b                    | Flugzeuge, Reiseautos, Schiffe, Schausteller, Reklamewagen                      | 152           | 191           |
| GT 3c                    | Grossbildschirme  | 6             | 2             |
| H                        | Gastgewerbe   | 2 259         | 1 990         |
| Hb                       | Musikaufführungen zu Tanz und Unterhaltung (ohne Gastgewerbe)                   | 1 204         | 1 241         |
| HV                       | Hotelvideos   | 7             | 8             |
| K                        | Konzerte (ohne Konzertgesellschaften)   | 4 535         | 11 370        |
| L                        | Tanzschulen   | 545           | 559           |
| MA                       | Musikautomaten  | 30            | 44            |
| Z                        | Zirkusse  | 37            | 76            |
|                          | <b>Total Aufführungsrechte</b>  | <b>28 368</b> | <b>34 421</b> |

|   |  | 2021           | 2020           |
|---|--|----------------|----------------|
| <b>Vervielfältigungsrechte</b>                                |  |                |                |
| PA  | Musikdosen   | 14             | 8              |
| PI  | Aufnahmen von Musik auf Tonträger, die an das Publikum abgegeben werden:<br>Inland-Lizenzierung  | 859            | 917            |
|   | Aufnahmen von Musik auf Tonträger, die an das Publikum abgegeben werden:<br>Ausland-Lizenzierung | 918            | 878            |
| PN  | Aufnahmen von Musik auf Tonträger, die nicht an das Publikum abgegeben werden                    | 38             | 40             |
| VI  | Aufnahmen von Musik auf Tonbildträger, die an das Publikum abgegeben werden                      | 526            | 547            |
| VM  | Music-Video – Ausland-Lizenzierung   | 27             | 22             |
| VN  | Aufnahmen von Musik auf Tonbildträger, die nicht an das Publikum abgegeben werden                | 1 870          | 1 898          |
|   | <b>Total Vervielfältigungsrechte</b>   | <b>4 253</b>   | <b>4 309</b>   |
| <b>Vergütungsansprüche</b>                                    |  |                |                |
| GT 4  | Leerträgervergütung Video  | 28             | 33             |
| GT 4  | Leerträgervergütung Audio  | 9 242          | 7 810          |
| GT 5  | Videotheken  | 49             | 63             |
| GT 6  | Vermietung Tonträger und Tonbildträger in Bibliotheken   | 0              | 1              |
| GT 7  | Schulische Nutzung   | 795            | 844            |
| GT 9  | Betriebsinterne Netzwerke  | 240            | 230            |
| GT 10   | Behindertengerechte Werke  | 4              | 4              |
| GT 12   | Vermietung Settop-Boxen  | 4 202          | 3 390          |
|   | <b>Total Vergütungsansprüche</b>   | <b>14 560</b>  | <b>12 374</b>  |
| <b>Online</b>   |  |                |                |
|   | Streaming  | 7 359          | 5 448          |
|   | Download   | 902            | 1 428          |
|   | <b>Total Online</b>  | <b>8 261</b>   | <b>6 876</b>   |
| <b>Total Einnahmen Inland</b>                                 |  | <b>119 437</b> | <b>122 248</b> |
| <b>Einnahmen von SUISA Digital Licensing AG</b>               |  | <b>8 715</b>   | <b>4 711</b>   |
| <b>Ausland</b>  |  |                |                |
|   | Aufführungs- und Senderechte Ausland   | 8 123          | 9 067          |
|   | Vervielfältigungsrechte Ausland  | 2 744          | 2 501          |
|   | <b>Total Einnahmen aus dem Ausland</b>   | <b>10 867</b>  | <b>11 569</b>  |
| <b>Nettoerlöse aus Kollektivverwertung Inland und Ausland</b> |  | <b>139 019</b> | <b>138 528</b> |



## Bilanz

**der SUISA, Genossenschaft der Urheber und Verleger  
von Musik, Zürich** Beträge in CHF 1 000

|  |                                | 31. 12. 2021   | 31. 12. 2020   |
|--|--------------------------------|----------------|----------------|
| <b>Aktiven</b>                                   | <i>Erläuterungen im Anhang</i> |                |                |
| Flüssige Mittel                                  |                                | 32 138         | 52 908         |
| Wertschriften                                    | 1                              | 127 150        | 100 382        |
| Forderungen aus Leistungen                       | 2a                             | 8 814          | 12 240         |
| Sonstige kurzfristige Forderungen                | 2b                             | 2 418          | 2 266          |
| Aktive Rechnungsabgrenzungen                     | 3                              | 507            | 645            |
| <b>Umlaufvermögen</b>                            |                                | <b>171 027</b> | <b>168 441</b> |
| Mobile Sachanlagen                               | 4                              | 633            | 814            |
| Immobilien Sachanlagen (betrieblich)             | 5                              | 8 948          | 9 162          |
| Immobilien Sachanlagen (nicht betrieblich)       | 5                              | 2 328          | 2 389          |
| Finanzanlagen                                    | 6                              | 155            | 155            |
| Immaterielle Anlagen                             | 7                              | 1 101          | 984            |
| <b>Anlagevermögen</b>                            |                                | <b>13 164</b>  | <b>13 504</b>  |
| <b>Total Aktiven</b>                             |                                | <b>184 191</b> | <b>181 945</b> |
| <b>Passiven</b>                                  |                                |                |                |
| Verbindlichkeiten Urheberrechte                  | 8                              | 3 453          | 5 174          |
| Verbindlichkeiten aus Lieferungen und Leistungen | 8                              | 961            | 80             |
| Sonstige kurzfristige Verbindlichkeiten          | 8                              | 11 335         | 10 735         |
| Kurzfristige Verpflichtungen                     | 9                              | 97 060         | 87 661         |
| Passive Rechnungsabgrenzungen                    | 10                             | 9 994          | 13 040         |
| <b>Kurzfristige Verbindlichkeiten</b>            |                                | <b>122 804</b> | <b>116 690</b> |
| Langfristige Verpflichtungen                     | 9                              | 61 387         | 65 255         |
| <b>Langfristige Verbindlichkeiten</b>            |                                | <b>61 387</b>  | <b>65 255</b>  |
| <b>Fremdkapital</b>                              |                                | <b>184 191</b> | <b>181 945</b> |
| Grundkapital und Reserven                        | 11                             | 0              | 0              |
| <b>Eigenkapital</b>                              |                                | <b>0</b>       | <b>0</b>       |
| <b>Total Passiven</b>                            |                                | <b>184 191</b> | <b>181 945</b> |

Die streng angewandte Rundungsregel kann dazu führen, dass im Zahlenteil die ebenfalls gerundeten Totale von der Summe der gerundeten Werte abweichen können.

## Erfolgsrechnung

der SUISA, Genossenschaft der Urheber und Verleger  
von Musik, Zürich Beträge in CHF 1000

|  |                                | 2021           | 2020           |
|--|--------------------------------|----------------|----------------|
|  | <i>Erläuterungen im Anhang</i> |                |                |
| Tarifertrag Aufführungsrechte                | 12                             | 28 368         | 34 421         |
| Tarifertrag Senderechte                      | 12                             | 63 996         | 64 267         |
| Tarifertrag Vervielfältigungsrechte          | 12                             | 4 253          | 4 309          |
| Tarifertrag Vergütungsansprüche              | 12                             | 14 560         | 12 374         |
| Tarifertrag Online-Rechte                    | 12                             | 8 261          | 6 876          |
| Einnahmen durch SUISA Digital Licensing AG   | 12                             | 8 715          | 4 711          |
| Tarifertrag Ausland                          | 12                             | 10 867         | 11 569         |
| <b>Nettoerlöse aus Kollektivverwertung</b>   |                                | <b>139 019</b> | <b>138 528</b> |
| Andere betriebliche Erträge                  | 12                             | 6 557          | 7 291          |
| Veränderungen Delkredere / Debitorenverluste |                                | 79             | - 2 509        |
| <b>Total betriebliche Erlöse</b>             |                                | <b>145 655</b> | <b>143 310</b> |
| Verteilung Urheberrechte                     | 13                             | 121 300        | 114 584        |
| Personalaufwand                              | 14                             | 21 238         | 22 237         |
| Organe und Kommissionen                      | 15                             | 413            | 375            |
| Abschreibungen auf mobilen Sachanlagen       | 4                              | 486            | 621            |
| Abschreibungen auf immobilien Sachanlagen    | 5                              | 234            | 233            |
| Abschreibungen auf Finanzanlagen             | 6                              | 651            | 0              |
| Abschreibungen auf immateriellen Anlagen     | 7                              | 745            | 669            |
| Andere betriebliche Aufwendungen             | 16                             | 5 952          | 6 556          |
| <b>Total betrieblicher Aufwand</b>           |                                | <b>151 018</b> | <b>145 276</b> |
| <b>Betriebliches Ergebnis</b>                |                                | <b>- 5 363</b> | <b>- 1 966</b> |
| Finanzertrag                                 | 17                             | 5 977          | 3 467          |
| Finanzaufwand                                | 17                             | 976            | 1 837          |
| <b>Finanzergebnis</b>                        |                                | <b>5 002</b>   | <b>1 630</b>   |
| <b>Ordentliches Ergebnis</b>                 |                                | <b>- 361</b>   | <b>- 336</b>   |
| Liegenschaftenertrag                         | 18                             | 460            | 445            |
| Liegenschaftenaufwand                        | 18                             | 99             | 109            |
| <b>Betriebsfremdes Ergebnis</b>              |                                | <b>361</b>     | <b>336</b>     |
| <b>Jahresergebnis</b>                        | 19                             | <b>0</b>       | <b>0</b>       |

Die streng angewandte Rundungsregel kann dazu führen, dass im Zahlenteil die ebenfalls gerundeten Totale von der Summe der gerundeten Werte abweichen können.

## Geldflussrechnung

der SUISA, Genossenschaft der Urheber und Verleger  
von Musik, Zürich Beträge in CHF 1 000

|  | 2021           | 2020           |
|--|----------------|----------------|
| Jahresergebnis   | 0              | 0              |
| +/- Abschreibungen / Zuschreibungen der Sachanlagen und immateriellen Anlagen                          | 1 527          | 1 586          |
| +/- Abschreibungen / Wertaufholung der Finanzanlagen   | 651            | 0              |
| +/- Zunahme / Abnahme von kurzfristigen und langfristigen Verpflichtungen                              | 5 531          | -16 471        |
| +/- Nicht realisierter Kursverlust / -gewinn aus den Wertschriften                                     | -4 435         | -1 301         |
| +/- Verlust / Gewinn aus Abgängen des Anlagevermögens  | 0              | -2             |
| +/- Abnahme / Zunahme der Forderungen Rechtenutzer   | 3 426          | 3 493          |
| +/- Abnahme / Zunahme von sonstigen kurzfristigen Forderungen und aktiven Rechnungsabgrenzungen        | -14            | -1 561         |
| +/- Zunahme / Abnahme von kurzfristigen Verbindlichkeiten Urheberrechte                                | -1 721         | 953            |
| +/- Zunahme / Abnahme der Verbindlichkeiten aus Lieferungen und Leistungen                             | 882            | -1 024         |
| +/- Zunahme / Abnahme von sonstigen kurzfristigen Verbindlichkeiten und passiven Rechnungsabgrenzungen | -2 446         | -3 218         |
| <b>Geldzu- / Geldabfluss aus Betriebstätigkeit</b>   | <b>3 400</b>   | <b>-17 545</b> |
| - Auszahlungen für Investitionen (Kauf) von Sachanlagen  | -326           | -622           |
| + Einzahlungen aus Devestition (Verkauf) von Sachanlagen   | 1              | 3              |
| - Auszahlungen für Investitionen (Kauf) von Finanzanlagen  | -651           | 0              |
| - Auszahlungen für Investitionen (Kauf) von Wertschriften des Umlaufvermögens                          | -25 022        | -5 870         |
| + Einzahlungen aus Devestition (Verkauf) von Wertschriften des Umlaufvermögens                         | 2 690          | 4 282          |
| - Auszahlungen für Investitionen (Kauf / Eigenleistung) von immateriellen Anlagen                      | -862           | -659           |
| <b>Geldzu- / Geldabfluss aus Investitionstätigkeit</b>   | <b>-24 170</b> | <b>-2 865</b>  |
| <b>Geldzu- / Geldabfluss aus Finanzierungstätigkeit</b>  | <b>0</b>       | <b>0</b>       |
| <b>Veränderung Fonds Netto-Flüssige Mittel</b>   | <b>-20 770</b> | <b>-20 410</b> |
| Bestand am 1. 1.   | 52 908         | 73 318         |
| Bestand am 31. 12.   | 32 138         | 52 908         |
| <b>Veränderung Fonds Netto-Flüssige Mittel</b>   | <b>-20 770</b> | <b>-20 410</b> |

## Anhang zur Jahresrechnung

### Grundsätze der Rechnungslegung

#### Allgemeine Angaben

Die Jahresrechnung wurde nach den Bestimmungen des Schweizerischen Rechnungslegungsrechts (32. Titel des Obligationenrechts) und zusätzlich auf der Basis von betriebswirtschaftlichen Werten übereinstimmend mit den gesamten Fachempfehlungen zur Rechnungslegung nach Swiss GAAP FER erstellt. Auf die Erstellung von zwei Einzelabschlüssen wird verzichtet. Sofern Tochtergesellschaften eine wesentliche Grösse erreichen, wird eine Konzernrechnung erstellt.

Die im Zahlenteil streng angewandte Rundungsregel kann dazu führen, dass die ebenfalls gerundeten Totale von der Summe der gerundeten Werte abweichen können.

#### Transaktionen mit Nahestehenden

Als nahe stehende natürliche oder juristische Person gilt, wer direkt oder indirekt einen bedeutenden Einfluss auf finanzielle oder operative Entscheidungen der Organisation ausüben kann. Organisationen, welche direkt oder indirekt von denselben Personen beherrscht werden, gelten ebenfalls als nahe stehend.

Als Nahestehende sind die Beteiligungsgesellschaften Mint Digital Services AG und SUISA Digital Licensing AG und zudem Vorstands- und Geschäftsleitungsmitglieder anzusehen. Die Vorstandsmitglieder sind in den meisten Fällen selbst Mitglied oder aber Organe von Mitgliedern der Genossenschaft. Daher ist es naheliegend, dass sie in ihrer Funktion als Vorstandsmitglieder neben Sitzungsgeldern ebenfalls Urheberrechtsentschädigungen aus der Nutzung ihrer Werke erhalten. Solche Entschädigungen basieren jedoch auf dem allgemein gültigen Verteilreglement. Den Vorstandsmitgliedern wird kein besonderer Vorteil eingeräumt. Ebenfalls als Nahestehende gilt die Stiftung zur Unterstützung der beruflichen Vorsorge der SUISA (vormals Personalvorsorgestiftung der SUISA).

Die anderen vier Schweizer Verwertungsgesellschaften, mit welchen die SUISA gemeinsame Tarife hat, sowie die FONDATION SUISA und die Stiftung Urheber- und Verlegerfürsorge der SUISA sind nicht als nahe stehend zu betrachten, da ihnen kein Einfluss auf die Entscheidungen der Genossenschaft SUISA zukommt.

### Bewertungsgrundsätze

#### Flüssige Mittel

Die Flüssigen Mittel sind zu Nominalwerten bilanziert und enthalten Kassenbestände, Post- und Bankguthaben sowie Geldanlagen mit einer Laufzeit von höchstens drei Monaten.

#### Wertschriften

Unter dieser Position werden Geldanlagen mit einer Laufzeit von mindestens drei Monaten, sowie leicht handelbare Wertschriften, welche jederzeit veräussert werden können, ausgewiesen. Sie werden zu Marktwerten bilanziert.

#### Forderungen aus Leistungen

Forderungen aus Leistungen werden zum Nominalwert abzüglich betriebswirtschaftlich notwendiger Wertberichtigungen bilanziert. Konkrete Ausfallrisiken werden einzeln berücksichtigt, ihrer wird mit einer Wertberichtigung Rechnung getragen. Nicht mehr einbringbare Forderungen werden als Verluste ausgebucht. Pauschalwertberichtigungen werden für Positionen vorgenommen, die nicht bereits einzelwertberichtigt wurden. Die Pauschalwertberichtigung wird aufgrund objektiver Kriterien und der Erfahrung aus der Vergangenheit vorgenommen und basiert dabei auf der Annahme, dass mit zunehmender Überfälligkeit der Forderung das Ausfallrisiko steigt.

#### Sonstige kurzfristige Forderungen

Die sonstigen kurzfristigen Forderungen enthalten kurzfristige Forderungen mit einer Restlaufzeit von bis zu einem Jahr. Die kurzfristigen Forderungen werden zu Nominalwerten eingesetzt. Die betriebswirtschaftlichen Ausfallrisiken werden durch Einzel- und Pauschalwertberichtigungen berücksichtigt. Pauschalwertberichtigungen werden für Positionen vorgenommen, die nicht bereits einzelwertberichtigt wurden. Die Pauschalwertberichtigung wird aufgrund objektiver Kriterien und der Erfahrung aus der Vergangenheit vorgenommen und basiert dabei auf der Annahme, dass mit zunehmender Überfälligkeit der Forderung das Ausfallrisiko steigt.

**Sachanlagen**

Die Bewertung der Sachanlagen erfolgt höchstens zu Anschaffungs- oder Herstellungskosten abzüglich der betriebswirtschaftlich notwendigen Abschreibungen. Grundstücke werden nicht abgeschrieben.

Wenn Anzeichen für eine Wertbeeinträchtigung vorliegen, wird die Werthaltigkeit von Aktiven auf den Bilanzstichtag hin überprüft. Sofern der Buchwert den Nutzwert als Barwert der erwarteten künftigen Geldzu- oder Geldabflüsse sowie den Netto-Marktwert übersteigt, wird das Aktivum im Wert bis auf den Nutzwert berichtigt. Die Wertbeeinträchtigung wird der Erfolgsrechnung belastet. Die Aktivierungsuntergrenze liegt bei CHF 1000.

**Sachanlagen betrieblich**

| Anlagekategorie                      | Abschreibungsart | Nutzungsdauer | Abschreibung |
|--------------------------------------|------------------|---------------|--------------|
| <b>Sachanlagen betrieblich</b>       |                  |               |              |
| Mobilier und Maschinen               | Buchwert         | 8 Jahre       | 25 %         |
| Fahrzeuge                            | Buchwert         | 5 Jahre       | 40 %         |
| Hardware                             | Buchwert         | 4 Jahre       | 40 %         |
| Geschäftsliegenschaften              | Anschaffungswert | 66 Jahre      | 1,50 %       |
| <b>Sachanlagen nicht betrieblich</b> |                  |               |              |
| Geschäftsliegenschaften              | Anschaffungswert | 66 Jahre      | 1,50 %       |
| Wohnliegenschaften                   | Anschaffungswert | 133 Jahre     | 0,75 %       |

**Finanzanlagen**

Unter dieser Position werden Beteiligungen sowie langfristige Darlehen ausgewiesen. Beteiligungen werden zum Anschaffungswert abzüglich betriebswirtschaftlich notwendiger Wertberichtigungen bilanziert. Langfristige Darlehen werden zum Nominalwert abzüglich allfälliger Wertberichtigungen bewertet.

**Beteiligungen**

Die direkten Beteiligungen der SUISA Genossenschaft der Urheber und Verleger von Musik waren am 31. Dezember 2021:

| Konzerngesellschaften   | 2021  | 2020  |
|---|-------|-------|
| <b>Mint Digital Services AG, Zürich</b>   |       |       |
| Aktienkapital CHF 100 000   | 50 %  | 50 %  |
| Dienstleistungen im Bereich von grenzüberschreitenden Musiklizenzen im Internet |       |       |
| <b>SUISA Digital Licensing AG, Vaduz</b>  |       |       |
| Aktienkapital CHF 50 000  | 100 % | 100 % |
| Erteilung von Lizenzen für die grenzüberschreitende Musiknutzung im Internet    |       |       |

**Immaterielle Anlagen**

Immaterielle Anlagen werden über einen Zeitraum von acht Jahren abgeschrieben. Die Bewertung erfolgt höchstens zu Anschaffungs- oder Herstellungskosten abzüglich der betriebswirtschaftlich notwendigen Abschreibungen.

| Anlagekategorie | Abschreibungsart | Nutzungsdauer | Abschreibung |
|-----------------|------------------|---------------|--------------|
| Software        | Buchwert         | 8 Jahre       | 40%          |

**Kurzfristige Verbindlichkeiten Urheberrechte**

Kurzfristige Verbindlichkeiten Urheberrechte werden zu Nominalwerten bewertet.

**Kurz- und langfristige Verpflichtungen**

Verpflichtungen werden dann gebildet, wenn aus einem Ereignis in der Vergangenheit:

- a) eine wahrscheinliche Verpflichtung besteht,
- b) der Abfluss von Ressourcen mit wirtschaftlichem Nutzen zum Erfüllen dieser Verpflichtung wahrscheinlich ist,
- c) eine zuverlässige Schätzung der Höhe der Verpflichtung möglich ist.

Die Bewertung erfolgt nach einheitlichen betriebswirtschaftlichen Kriterien. Verpflichtungen, welche nicht innerhalb eines Jahres zu einem Mittelabfluss führen, werden unter den langfristigen Verpflichtungen ausgewiesen.

**Umsatzerfassung**

Erlöse aus der Erbringung von Dienstleistungen werden erfasst, sobald die Leistung erbracht, die Höhe der Erlöse und der Kosten zuverlässig ermittelbar ist und der wirtschaftliche Nutzen wahrscheinlich zufließen wird. Das Gesetz verpflichtet die Verwertungsgesellschaften zu gemeinsamen Tarifen und zu einer gemeinsamen Zahlstelle (Art. 47 URG), weshalb bei jedem gemeinsamen Tarif jeweils eine der fünf Schweizer Gesellschaften das Inkasso für alle fünf Gesellschaften durchführt und deren Anteile weiterleitet. Bei dieser Weiterleitung handelt es sich um ein Vermittlungsgeschäft, weshalb nur der eigene Anteil, nicht aber die auf die vier Schwestergesellschaften anfallenden Anteile als Umsatz ausgewiesen wird.

**Erläuterungen zu den einzelnen Positionen der Bilanz**

Beträge in CHF 1000

|                         | 31. 12. 2021   | 31. 12. 2020   |
|-------------------------|----------------|----------------|
| <b>1) Wertschriften</b> |                |                |
| Obligationen            | 72 075         | 59 015         |
| Aktien                  | 28 388         | 17 476         |
| Hedge Funds             | 10 128         | 9 735          |
| Immobilienfonds         | 16 559         | 14 156         |
| <b>Wertschriften</b>    | <b>127 150</b> | <b>100 382</b> |

Beim Wertschriftendepot der Credit Suisse (Bestand per 31.12.2021: CHF 40,4 Mio.) besteht eine Faustpfandverschreibung (datiert vom 19.11.2020) als Sicherheit für einen Kredit von Mint Digital Services AG.

Die Aufsichtsbehörde IGE hat gegen diese vom Vorstand gemäss den Statuten beschlossene Pfandstellung am 2. November 2021 Einspruch erhoben und die Rückabwicklung verlangt, weil sie ihrer Ansicht nach mit dem Treuhandverhältnis zwischen der SUISA und ihren Mitgliedern nicht vereinbar sei. Die IGE und SUISA haben sich am 22. Februar 2022 darauf geeinigt, dass diese Faustpfandverschreibung nachträglich dem Beschluss der SUISA Generalversammlung 2022 unterliegen soll.

| <b>2a) Forderungen aus Leistungen</b> | 31. 12. 2021 | 31. 12. 2020  |
|---------------------------------------|--------------|---------------|
| Dritte (Rechtenutzer)                 | 11 402       | 16 063        |
| Nahestehende (Rechtenutzer)           | 0            | 0             |
| Beteiligungsgesellschaften            | 8 002        | 7 473         |
| Delkredere <sup>1</sup>               | - 10 590     | - 11 297      |
| <b>Forderungen aus Leistungen</b>     | <b>8 814</b> | <b>12 240</b> |

| <sup>1</sup> Delkredere    | Erläuterungen            | 31. 12. 2021  | 31. 12. 2020  |
|----------------------------|--------------------------|---------------|---------------|
| Debitoren Rechtsstreit     | Einzelwertberichtigung   | 901           | 3 121         |
| Beteiligungsgesellschaften | Einzelwertberichtigung   | 7 826         | 7 365         |
| Debitoren verfallen        | Pauschalwertberichtigung | 1 863         | 811           |
| <b>Delkredere</b>          |                          | <b>10 590</b> | <b>11 297</b> |

Das Delkredere enthält Einzelwertberichtigungen, die konkret für die Gruppe «Debitoren Rechtsstreit» ermittelt wurden und verfallene Debitorenforderungen aus den Jahren 2013-2021 (Vorjahr 2012-2020).

Die Rechnungen an die Beteiligungsgesellschaft Mint Digital Services AG wurden mit dem Delkredere vollständig wertberichtigt, wobei Mint Digital Services AG im Jahr 2021 die ältesten ausstehenden Forderungen in der Höhe von CHF 1,5 Millionen beglichen hat, so dass das Delkredere für Beteiligungsgesellschaften um diesen Betrag reduziert werden konnte.

Die Forderungen des Jahres 2021 wurden pauschal mit 25,3% (Vorjahr 17,7%) wertberichtigt, die älteren Forderungen mit grösstenteils höheren Ansätzen, die aufgrund von Erfahrungswerten aus der Vergangenheit (tatsächliche Verluste) ermittelt worden sind. Das Delkredere für Forderungen aus dem aktuellen Geschäftsjahr wird zulasten der Erfolgsrechnung (Position Veränderung Delkredere/Debitorenverluste) gebildet. Das Delkredere für Forderungen aus den Vorjahren geht zulasten der langfristigen Verpflichtungen (Position Abrechnungsverpflichtungen).

| <b>2b) Sonstige kurzfristige Forderungen</b> | 31. 12. 2021 | 31. 12. 2020 |
|--|--------------|--------------|
| Dritte (Diverse)                             | 646          | 620          |
| Mitglieder / Verleger                        | 1 772        | 1 646        |
| <b>Sonstige kurzfristige Forderungen</b>     | <b>2 418</b> | <b>2 266</b> |

| 3) Aktive Rechnungsabgrenzungen             | 31. 12. 2021 | 31. 12. 2020 |
|---|--------------|--------------|
| Überjährige Lizenzkosten / Wartungsverträge | 413          | 539          |
| Marchzinsen                                 | 92           | 100          |
| Übrige Abgrenzungen                         | 2            | 6            |
| <b>Aktive Rechnungsabgrenzungen</b>         | <b>507</b>   | <b>645</b>   |

|   |                        |           |              |              | Total |
|---|------------------------|-----------|--------------|--------------|-------|
| 4) Mobile Sachanlagen                     | Mobiliar und Maschinen | Fahrzeuge | Hardware     |              |       |
| <b>Anschaffungs- / Herstellungskosten</b> |                        |           |              |              |       |
| Saldo 01.01.2021                          | 694                    | 47        | 3 357        | 4 099        |       |
| Zugänge                                   | 1                      | 0         | 303          | 304          |       |
| Abgänge                                   | 0                      | 0         | -1           | -1           |       |
| <b>Saldo 31.12.2021</b>                   | <b>695</b>             | <b>47</b> | <b>3 659</b> | <b>4 402</b> |       |
| <b>Wertberichtigungen</b>                 |                        |           |              |              |       |
| Saldo 01.01.2021                          | 493                    | 47        | 2 745        | 3 285        |       |
| Planmässige Abschreibungen                | 55                     | 0         | 429          | 484          |       |
| Abgänge                                   | 0                      | 0         | 0            | 0            |       |
| <b>Saldo 31.12.2021</b>                   | <b>548</b>             | <b>47</b> | <b>3 174</b> | <b>3 769</b> |       |
| <b>Nettobuchwert per 31.12.2021</b>       | <b>148</b>             | <b>0</b>  | <b>485</b>   | <b>633</b>   |       |
| <b>Anschaffungs- / Herstellungskosten</b> |                        |           |              |              |       |
| Saldo 01.01.2020                          | 652                    | 47        | 3 060        | 3 760        |       |
| Zugänge                                   | 42                     | 0         | 298          | 340          |       |
| Abgänge                                   | 0                      | 0         | -1           | -1           |       |
| <b>Saldo 31.12.2020</b>                   | <b>694</b>             | <b>47</b> | <b>3 357</b> | <b>4 099</b> |       |
| <b>Wertberichtigungen</b>                 |                        |           |              |              |       |
| Saldo 01.01.2020                          | 423                    | 47        | 2 196        | 2 666        |       |
| Planmässige Abschreibungen                | 70                     | 0         | 550          | 620          |       |
| Abgänge                                   | 0                      | 0         | -1           | -1           |       |
| <b>Saldo 31.12.2020</b>                   | <b>493</b>             | <b>47</b> | <b>2 745</b> | <b>3 285</b> |       |
| <b>Nettobuchwert per 31.12.2020</b>       | <b>202</b>             | <b>0</b>  | <b>612</b>   | <b>814</b>   |       |



| 5) Immobile Sachanlagen                                 | <i>Geschäftsliegenschaften<br/>betrieblich</i> | <i>Geschäftsliegenschaften<br/>nicht betrieblich</i> | <i>Wohnliegenschaften</i> | <b>Total</b>  |
|---|--|--|---------------------------|---------------|
| <b>Anschaffungs- / Herstellungskosten</b>               |  |  |                           |               |
| Saldo 01.01.2021  | 18 514   | 3 457  | 1 510                     | 23 481        |
| Zugänge   | 20   | 1  | 0                         | 21            |
| Abgänge   | 0  | 0  | 0                         | 0             |
| <b>Saldo 31.12.2021</b>                                 | <b>18 534</b>                                  | <b>3 458</b>   | <b>1 510</b>              | <b>23 502</b> |
| <b>Wertberichtigungen</b>                               |  |  |                           |               |
| Saldo 01.01.2021  | 9 353  | 2 128  | 450                       | 11 930        |
| Planmässige Abschreibungen                              | 234  | 52   | 11                        | 297           |
| Abgänge   | 0  | 0  | 0                         | 0             |
| <b>Saldo 31.12.2021</b>                                 | <b>9 587</b>                                   | <b>2 180</b>   | <b>461</b>                | <b>12 227</b> |
| <b>Nettobuchwert per 31.12.2021</b>                     | <b>8 948</b>                                   | <b>1 279</b>   | <b>1 049</b>              | <b>11 275</b> |
| <b>Anschaffungs- / Herstellungskosten</b>               |  |  |                           |               |
| Saldo 01.01.2020  | 18 237   | 3 454  | 1 510                     | 23 201        |
| Zugänge   | 277  | 3  | 0                         | 280           |
| Abgänge   | 0  | 0  | 0                         | 0             |
| <b>Saldo 31.12.2020</b>                                 | <b>18 514</b>                                  | <b>3 457</b>   | <b>1 510</b>              | <b>23 481</b> |
| <b>Wertberichtigungen</b>                               |  |  |                           |               |
| Saldo 01.01.2020  | 9 119  | 2 076  | 439                       | 11 633        |
| Planmässige Abschreibungen                              | 234  | 52   | 11                        | 297           |
| Wertbeeinträchtigungen (Impairment) /<br>Zuschreibungen | 0  | 0  | 0                         | 0             |
| Abgänge   | 0  | 0  | 0                         | 0             |
| <b>Saldo 31.12.2020</b>                                 | <b>9 353</b>                                   | <b>2 128</b>   | <b>450</b>                | <b>11 930</b> |
| <b>Nettobuchwert per 31.12.2020</b>                     | <b>9 162</b>                                   | <b>1 330</b>   | <b>1 060</b>              | <b>11 551</b> |

| 6) Finanzanlagen   | 2021       | 2020       |
|--|------------|------------|
| <b>Beteiligungen</b>   |            |            |
| <b>Anschaffungswert</b>  |            |            |
| Saldo 01.01.   | 100        | 100        |
| Zugänge  | 0          | 0          |
| Abgänge  | 0          | 0          |
| <b>Saldo 31.12.</b>  | <b>100</b> | <b>100</b> |
| <b>Wertberichtigungen</b>  |            |            |
| Saldo 01.01.   | 100        | 100        |
| Abschreibungen   | 0          | 0          |
| <b>Saldo 31.12.</b>  | <b>100</b> | <b>100</b> |
| <b>Nettobuchwert per 31.12.</b>  | <b>0</b>   | <b>0</b>   |
| Die beiden Finanzbeteiligungen wurden aus betriebswirtschaftlichen Überlegungen vollständig wertberichtigt.  |            |            |
| <b>Langfristige Forderungen</b>  |            |            |
| <b>Anschaffungswert</b>  |            |            |
| Saldo 01.01.   | 0          | 0          |
| Zugänge  | 651        | 0          |
| Abgänge  | 0          | 0          |
| <b>Saldo 31.12.</b>  | <b>651</b> | <b>0</b>   |
| <b>Wertberichtigungen</b>  |            |            |
| Saldo 01.01.   | 0          | 0          |
| Abschreibungen   | 651        | 0          |
| Abgänge  | 0          | 0          |
| <b>Saldo 31.12.</b>  | <b>651</b> | <b>0</b>   |
| <b>Nettobuchwert per 31.12.</b>  | <b>0</b>   | <b>0</b>   |
| Zur Stärkung der Bilanz wurde der SUISA Digital Licensing AG in 2021 ein unbefristetes Darlehen mit Rangrücktritt über CHF 651 000 mit einer Verzinsung von 1% gewährt. Aufgrund der Rangrücktrittsklausel und als Vorsichtsmassnahme wurde das Darlehen im gleichen Jahr vollumfänglich wertberichtigt. |            |            |
| <b>Sicherstellung</b>  |            |            |
| <b>Anschaffungswert</b>  |            |            |
| Saldo 01.01.   | 155        | 155        |
| Zugänge  | 0          | 0          |
| <b>Saldo 31.12.</b>  | <b>155</b> | <b>155</b> |
| <b>Total Finanzanlagen</b>   | <b>155</b> | <b>155</b> |

Zur Sicherstellung von Leistungen der BVG-Sammelstiftung wurde eine Kautions TCHF 155 bei der Swiss Life hinterlegt.

| 7) Immaterielle Anlagen                   | 2021         | 2020         |
|---|--------------|--------------|
| <b>Software</b>                           |              |              |
| <b>Anschaffungs- / Herstellungskosten</b> |              |              |
| Saldo 01.01.                              | 5 877        | 5 218        |
| Zugänge                                   | 862          | 659          |
| Abgänge                                   | 0            | 0            |
| <b>Saldo 31.12.</b>                       | <b>6 739</b> | <b>5 877</b> |
| <b>Wertberichtigungen</b>                 |              |              |
| Saldo 01.01.                              | 4 893        | 4 224        |
| Planmässige Abschreibungen                | 745          | 669          |
| Abgänge                                   | 0            | 0            |
| <b>Saldo 31.12.</b>                       | <b>5 638</b> | <b>4 893</b> |
| <b>Nettobuchwert per 31.12.</b>           | <b>1 101</b> | <b>984</b>   |

Bei den immateriellen Anlagen handelt es sich grösstenteils um eingekaufte Software, die mindestens acht Jahre genutzt wird.

|   | 31.12.2021    | 31.12.2020    |
|---|---------------|---------------|
| <b>8) Kurzfristige Verbindlichkeiten</b>                |               |               |
| Verbindlichkeiten Urheberrechte                         |               |               |
| Mitglieder <sup>1</sup>                                 | 1 342         | 1 105         |
| Verwertungsgesellschaften                               | 2 111         | 4 069         |
| <b>Verbindlichkeiten Urheberrechte</b>                  | <b>3 453</b>  | <b>5 174</b>  |
| Verbindlichkeiten aus Lieferungen und Leistungen        |               |               |
| Dritte  | 961           | 80            |
| <b>Verbindlichkeiten aus Lieferungen und Leistungen</b> | <b>961</b>    | <b>80</b>     |
| Sonstige Verbindlichkeiten                              |               |               |
| Dritte  | 2 237         | 1 289         |
| FONDATION SUISA   | 2 273         | 2 361         |
| UVF*  | 6 825         | 7 085         |
| <b>Sonstige Verbindlichkeiten</b>                       | <b>11 335</b> | <b>10 735</b> |
| <b>Verbindlichkeiten, kurzfristig</b>                   | <b>15 749</b> | <b>15 989</b> |

<sup>1</sup> Verbindlichkeiten Urheberrechte: Diese Position enthält verbuchte Urheberrechtsansprüche, die zwar abgerechnet sind, aber aus verschiedenen Gründen (z. B. unklare Zahlungsinformationen) noch nicht ausbezahlt werden konnten.

\* Stiftung Urheber- und Verleger-Fürsorge der SUISA

| 9) Kurz- und langfristige<br>Verpflichtungen |                                     |   | kurzfristig                          |  | langfristig                                  |                                       | Total  |
|--|-------------------------------------|---|--------------------------------------|--|--|---------------------------------------|--|
|  | Zu verteiler<br>Ertrag <sup>1</sup> | Zusatzverteilung<br>aus freiwerdenden<br>Verpflichtungen <sup>2</sup> | Nothilfefonds<br>Corona <sup>4</sup> | Total<br>kurzfristige<br>Verpflichtungen | Abrechnungs-<br>verpflichtungen <sup>3</sup> | Total langfristige<br>Verpflichtungen | Kurz- und<br>langfristige<br>Verpflichtungen |
| Saldo 01.01.2021                             | 79 866                              | 6 427   | 1 368                                | 87 661                                   | 65 255                                       | 65 255                                | 152 916                                      |
| Bildung                                      | 121 363                             | 9 068   | 0                                    | 130 431                                  | 10 394                                       | 10 394                                | 140 825                                      |
| Verwendung                                   | -111 925                            | -5 879  | -128                                 | -117 932                                 | -14 199                                      | -14 199                               | -132 131                                     |
| Auflösung                                    | 0                                   | -3 100  | 0                                    | -3 100                                   | -63  | -63                                   | -3 163                                       |
| <b>Saldo 31.12.2021</b>                      | <b>89 304</b>                       | <b>6 516</b>  | <b>1 240</b>                         | <b>97 060</b>                            | <b>61 387</b>                                | <b>61 387</b>                         | <b>158 447</b>                               |
| Saldo 01.01.2020                             | 91 977                              | 7 298   | 0                                    | 99 275                                   | 70 112                                       | 70 112                                | 169 387                                      |
| Bildung                                      | 120 423                             | 7 656   | 1 500                                | 129 579                                  | 11 931                                       | 11 931                                | 141 510                                      |
| Verwendung                                   | -132 534                            | -7 027  | -132                                 | -139 693                                 | -10 949                                      | -10 949                               | -150 642                                     |
| Auflösung                                    | 0                                   | -1 500  | 0                                    | -1 500                                   | -5 839                                       | -5 839                                | -7 339                                       |
| <b>Saldo 31.12.2020</b>                      | <b>79 866</b>                       | <b>6 427</b>  | <b>1 368</b>                         | <b>87 661</b>                            | <b>65 255</b>                                | <b>65 255</b>                         | <b>152 916</b>                               |

| 1 An die Urheber und Verleger zu verteiler Ertrag           | 31.12.2021     | 31.12.2020     |
|---|----------------|----------------|
| <b>Verteilung</b>   |                |                |
| Im Betriebsjahr bereits ausbezahlt                          | 22 965         | 31 111         |
| Im folgenden Jahr zu verteilen                              | 89 304         | 79 866         |
| <b>Zuweisungs<sup>5</sup></b>                               |                |                |
| 7,5 % an die Stiftung Urheber- und Verleger-Fürsorge        | 6 820          | 7 085          |
| 2,5 % an die FONDATION SUISA                                | 2 274          | 2 361          |
| <b>Zu verteiler Ertrag</b>                                  | <b>121 363</b> | <b>120 423</b> |
| <b>Verteilung Urheberrechte</b>                             | <b>121 300</b> | <b>114 584</b> |
| (+) Auflösung / (-) Abrechnungsverpflichtungen <sup>3</sup> | 63             | 5 839          |
| <b>Zu verteiler Ertrag</b>                                  | <b>121 363</b> | <b>120 423</b> |

2 Zusatzverteilung aus frei werdenden Verpflichtungen: Können bis zum Zeitpunkt der Abrechnung die Rechteinhaber eines Werks nicht identifiziert werden, wird der Ertrag zurückgestellt und es werden weitere Bemühungen angestellt, die Rechteinhaber zu finden. Zurückgestellte Beträge, die innert fünf Jahren nach der Fakturierung trotz aller Bemühungen nicht verteilt werden können, werden zur Senkung der allgemeinen Betriebskosten und zu einer Zusatzverteilung von CHF 6,5 Mio. oder 7% auf alle im Jahre 2022 an Bezugsberechtigte auszuzahlende Beträge (ausser Online von SUISA Digital Licensing) verwendet. Damit sinkt der durchschnittliche Kostensatz (12,70%) rein rechnerisch um 4,75% und beträgt noch 7,95% der ausbezahlten Gelder.

3 Abrechnungsverpflichtungen: Diese entstehen einerseits dadurch, dass ein Teil des fakturierten Umsatzes erst zur Verteilung gelangt, wenn die Rechnungen beglichen sind. Es handelt sich in diesen Fällen um Rechnungen, bei welchen nicht pauschal, sondern Werk für Werk lizenziert wurde. Andererseits nehmen die Abrechnungsverpflichtungen zu, wenn bei ordentlichen Abrechnungen nicht der gesamte zur Verteilung verfügbare Betrag verteilt werden kann. Gründe dafür sind unter anderem fehlende Dokumentationen, offene Rechtsfälle oder wenn der Urheber/Verlag kein Mitglied einer Urheberrechtsgesellschaft ist.

In Vorjahren fakturierte aber unbezahlte Rechnungen, die aus diesem Grund nicht in die Verteilung gelangen, werden in kommenden Perioden geprüft und nach der Zahlung ebenfalls verteilt. Aus diesem Grund sowie aufgrund von gebuchten Debitorenverlusten reduzieren sich die offenen Abrechnungsverpflichtungen. Sie verringern sich auch durch Nachabrechnungen, wenn abgerechnete, aber nicht verteilte Beträge von früheren Abrechnungen zugewiesen werden können, weil in der Zwischenzeit Werke dokumentiert und Rechtsfälle gelöst werden konnten und/oder der Urheber oder Verlag Mitglied bei einer Urheberrechtsgesellschaft wurde.

Die Bezugsberechtigten haben Anspruch auf Nachverrechnung und auf Auszahlung der in den vergangenen fünf Jahren für sie eingemommenen Entschädigungen.

- 4 Gemäss Beschluss der SUISA Generalversammlung vom 26. Juni 2020 wurden aus der Zusatzverteilung für 2020 CHF 1,5 Mio. als Fonds («Corona Nothilfefonds») für Gesuche von Mitgliedern mit konkreten Ausfällen aufgrund nicht stattgefundener Nutzungen in der Schweiz zurückgestellt. Davon wurden bis Ende 2021 insgesamt CHF 260 000 in Anspruch genommen.
- 5 Berechnungsgrundlage für die Zuweisung an die Stiftung Urheber- und Verlegervorsorge und die Musikförderstiftung FONDATION SUISA sind die Netto-Einnahmen (nach Kostenabzügen) aus Aufführungs- und Senderechten Inland sowie aus der Leerträgervergütung Inland. Die Berechnungsgrundlage für diese Zuweisungen beträgt in 2021 CHF 90,9 Mio. (Vorjahr CHF 94,4 Mio.); 2,5% dieses Betrags werden der FONDATION SUISA zugewiesen, 7,5% der Stiftung Urheber- und Verlegerfürsorge.

|  | 31. 12. 2021 | 31. 12. 2020  |
|--|--------------|---------------|
| <b>10) Passive Rechnungsabgrenzungen</b>       |              |               |
| Personal und Sozialversicherungen              | 1 169        | 1 063         |
| Übrige Abgrenzungen                            | 2 101        | 2 484         |
| Übrige Abgrenzungen Verwertungsgesellschaften* | 6 724        | 9 493         |
| <b>Passive Rechnungsabgrenzungen</b>           | <b>9 994</b> | <b>13 040</b> |

\* Es handelt sich dabei hauptsächlich auf Ende Jahr einkassierte, aber bis zum Schluss des Rechnungsjahres noch nicht ausbezahlte Einnahmen aus gemeinsamen Tarifen an die Schwestergesellschaften.

#### 11) Eigenkapital

Die SUISA verfügt über kein Grundkapital und, da alle Erträge an die Berechtigten ausgeschüttet werden, auch über keine Reserven. Aus diesem Grund wird auf die Erstellung eines Eigenkapitalnachweises verzichtet.

**Erläuterungen zu den einzelnen Positionen der Erfolgsrechnung**

Beträge in CHF 1000

| 12) Total betriebliche Erlöse                                      | <i>Erläuterungen</i> | 2021           | 2020           |
|--|----------------------|----------------|----------------|
| Tarifertrag Aufführungsrechte                                      |                      | 28 368         | 34 421         |
| Tarifertrag Senderechte  |                      | 63 996         | 64 267         |
| <b>Tarifertrag Aufführungs- und Senderechte</b>                    |                      | <b>92 364</b>  | <b>98 688</b>  |
| Tarifertrag Vervielfältigungsrechte                                |                      | 4 253          | 4 309          |
| Tarifertrag Vergütungsansprüche                                    |                      | 14 560         | 12 374         |
| <b>Tarifertrag Vervielfältigungsrechte und Vergütungsansprüche</b> |                      | <b>18 813</b>  | <b>16 684</b>  |
| <b>Tarifertrag Online-Rechte</b>                                   |                      | <b>8 261</b>   | <b>6 876</b>   |
| <b>Nettoerlöse aus Kollektivverwertung Inland</b>                  |                      | <b>119 437</b> | <b>122 248</b> |
| <b>Einnahmen durch SUISA Digital Licensing</b>                     |                      | <b>8 715</b>   | <b>4 711</b>   |
| Tarifertrag Ausland  | <i>Afrika</i>        | 9              | 8              |
|  | <i>Amerika</i>       | 995            | 889            |
|  | <i>Asien</i>         | 730            | 488            |
|  | <i>Australien</i>    | 133            | 136            |
|  | <i>Europa</i>        | 9 000          | 10 048         |
| <b>Tarifertrag Ausland</b>   |                      | <b>10 867</b>  | <b>11 569</b>  |
| <b>Nettoerlöse aus Kollektivverwertung Inland und Ausland</b>      |                      | <b>139 019</b> | <b>138 528</b> |
| Einnahmen aus Dienstleistungen                                     |                      | 24             | 26             |
| Inkassokommissionen aus Drittfakturen                              |                      | 2 693          | 2 690          |
| IPI-Abonnemente  |                      | 1 089          | 1 046          |
| Diverse Einnahmen  |                      | 2 440          | 3 172          |
| Eintrittsgebühren für neue Urheber / Verleger                      |                      | 311            | 357            |
| <b>Andere betriebliche Erträge</b>                                 |                      | <b>6 557</b>   | <b>7 291</b>   |
| <b>Veränderung Delkredere / Debitorenverluste</b>                  |                      | <b>79</b>      | <b>- 2 509</b> |
| <b>Total betriebliche Erlöse</b>                                   |                      | <b>145 655</b> | <b>143 310</b> |
| <b>Durchschnittliche Kostenabzüge</b>                              |                      |                |                |
| Aufführungs- und Senderechte Schweiz                               |                      | 14,73 %        | 14,73 %        |
| Vervielfältigungsrechte und Vergütungsansprüche Schweiz            |                      | 12,68 %        | 12,46 %        |
| Online   |                      | 14,98 %        | 15,00 %        |
| Einnahmen Ausland  |                      | 3,97 %         | 3,95 %         |
| <b>Durchschnittlicher Kostenabzug</b>                              |                      | <b>12,70 %</b> | <b>13,07 %</b> |

Von den Nettoerlösen aus der Kollektivverwertung von CHF 139,0 Mio. (Vorjahr CHF 138,5 Mio.) werden zur Deckung der Verwaltungskosten CHF 17,7 Mio. (Vorjahr CHF 18,1 Mio.) abgezogen. Zusätzlich werden die anderen betrieblichen Erträge plus Finanzertrag plus Liegenschaftsertrag von Total CHF 13,0 Mio. (Vorjahr CHF 11,2 Mio.) zur Deckung der Verwaltungskosten verwendet.

Das Verhältnis von Gesamtaufwand zu Gesamtumsatz beträgt 20,2% (Vorjahr 23,5%).

### 13) Verteilung Urheberrechte

Der Nachweis und die Zusammenstellung über die Verteilung der Urheberrechte ist unter Punkt 9 (1) «kurzfristige Verpflichtungen» in diesem Anhang ersichtlich.

|  | 2021          | 2020          |
|--|---------------|---------------|
| <b>14) Personalaufwand</b>                       |               |               |
| Löhne und Gehälter                               | 17 206        | 18 106        |
| Sozialleistungen                                 | 3 495         | 3 634         |
| <b>Lohnaufwand</b>                               | <b>20 701</b> | <b>21 740</b> |
| <b>Spesen</b>                                    | <b>231</b>    | <b>232</b>    |
| <b>Ausbildung</b>                                | <b>84</b>     | <b>109</b>    |
| <b>Übriger Personalaufwand</b>                   | <b>222</b>    | <b>156</b>    |
| <b>Personalaufwand</b>                           | <b>21 238</b> | <b>22 237</b> |
| Anzahl Mitarbeiter per 31. 12.                   | 223           | 240           |
| Anzahl Vollzeitstellen (umgerechnet) per 31. 12. | 186,1         | 197,5         |

Die Gesamtvergütungen an die drei Mitglieder der Geschäftsleitung betrugen im Geschäftsjahr 2021 CHF 790 880 (Vorjahr CHF 777 589). Dem Generaldirektor wurde in 2021 CHF 305 606 (Vorjahr CHF 299 258) vergütet.

Die Werte in 2021 sind höher, weil die Geschäftsleitung im Jahre 2020 auf einen Teil ihres Lohnes verzichtet hat.

**Personalvorsorge**

Die berufliche Vorsorge erfolgt durch die BVG-Sammelstiftung der Swiss Life (Vollversicherungs-Lösung). Zusätzlich besteht mit freien Mitteln die Stiftung zur Unterstützung der beruflichen Vorsorge der SUIISA.

Zum Zeitpunkt des Bilanzstichtags besteht kein wirtschaftlicher Nutzen bzw. keine wirtschaftliche Verpflichtung gegenüber der BVG-Sammelstiftung der Swiss Life und der Stiftung zur Unterstützung der beruflichen Vorsorge der SUIISA (vgl. nachstehende Tabelle).

Die SUIISA Genossenschaft übernahm 2021 für alle ihre Mitarbeitenden durchschnittlich 61,6 % (Vorjahr 62,8 %) der Beiträge an die Personalvorsorge.

**Wirtschaftlicher Nutzen / wirtschaftliche Verpflichtung und Vorsorgeaufwand**

|   | Überdeckung<br>gemäss Bilanz<br>per 31.12.* | Wirtschaftlicher<br>Anteil der<br>Organisation per<br>31.12. | Veränderung<br>zum Vorjahr | Auf die Periode<br>abgegrenzte<br>Beträge | Vorsorge-<br>aufwand<br>im Personal-<br>Aufwand |
|---|---|--|----------------------------|---|---|
| <b>2021</b>   |   |  |                            |   |   |
| BVG-Sammelstiftung der Swiss Life<br>(Vorsorgepläne ohne Über- / Unterdeckung)                    | n / a                                       | 0  | n / a                      | 1 669                                     | 1 669   |
| Stiftung zur Unterstützung der beruflichen Vorsorge<br>der SUIISA (Vorsorgepläne mit Überdeckung) | 12 153 *                                    | 0  | n / a                      | 0   | 0   |
| <b>Total</b>  | <b>12 153</b>                               | <b>–</b>   | <b>–</b>                   | <b>1 669</b>                              | <b>1 669</b>                                    |
| <b>2020</b>   |   |  |                            |   |   |
| BVG-Sammelstiftung der Swiss Life<br>(Vorsorgepläne ohne Über- / Unterdeckung)                    | n / a                                       | 0  | n / a                      | 1 728                                     | 1 728   |
| Stiftung zur Unterstützung der beruflichen Vorsorge<br>der SUIISA (Vorsorgepläne mit Überdeckung) | 12 741 *                                    | 0  | n / a                      | 0   | 0   |
| <b>Total</b>  | <b>12 741</b>                               | <b>–</b>   | <b>–</b>                   | <b>1 728</b>                              | <b>1 728</b>                                    |

\* Der definitive Jahresabschluss der Stiftung zur Unterstützung der beruflichen Vorsorge der SUIISA liegt jeweils erst Mitte Mai vor. Aus diesem Grund wird hier der Wert aus dem Vorjahr angegeben. Es bestanden weder zum Bilanzstichtag (31.12.) noch zum Vorjahreszeitpunkt Arbeitgeberreserven.



|  | 2021       | 2020       |
|--|------------|------------|
| <b>15) Organe und Kommissionen</b>                             |            |            |
| Vorstand / Vorstandskommissionen                               | 244        | 222        |
| Verteilungs- und Werkkommission                                | 21         | 17         |
| Ad-hoc-Kommissionen  | 35         | 21         |
| Generalversammlung   | 27         | 57         |
| Revisionsstelle  | 73         | 52         |
| Weitere Aufwendungen   | 13         | 6          |
| <b>Total Vorstand und Kommissionen</b>                         | <b>413</b> | <b>375</b> |
| Anzahl Mitglieder Vorstand / Vorstandskommissionen per 31. 12. | 15         | 15         |
| Anzahl Mitglieder Verteilungs- und Werkkommission per 31. 12.  | 22         | 22         |

Die Gesamtvergütungen an alle 15 Vorstandsmitglieder und Honorare für die Beschwerdekommision beliefen sich im Jahre 2021 auf CHF 261 434 (Vorjahr CHF 230 338). Die jährlichen festen Grundhonorare waren: Präsident CHF 40 000 (Vorjahr CHF 40 000); Vizepräsident CHF 20 000 (Vorjahr CHF 20 000); Präsidenten der Vorstandskommissionen CHF 10 000 (Vorjahr CHF 10 000). Alle Mitglieder des Vorstands erhielten pro Sitzungstag ein Taggeld von CHF 1 050 (Vorjahr CHF 1 050).

Die Vergütungen 2020 sind tiefer, weil der Vorstand im Jahre 2020 auf ein Sitzungsgeld zugunsten der Unterstützung für die Mitglieder verzichtet hat.

|   | 2021         | 2020         |
|---|--------------|--------------|
| <b>16) Andere betriebliche Aufwendungen</b> |              |              |
| Raumaufwand                                 | 353          | 427          |
| Büroaufwand                                 | 320          | 344          |
| Datenverarbeitung                           | 2 714        | 2 748        |
| Übriger Betriebsaufwand                     | 906          | 927          |
| Unterhalt und Reparaturen                   | 300          | 328          |
| Öffentlichkeitsarbeiten                     | 487          | 601          |
| Mitgliedschaften                            | 226          | 244          |
| Internationale Beziehungen                  | 1            | 30           |
| Tarifaufwand                                | 116          | 403          |
| Projektaufwand                              | 9            | 10           |
| Fremdinkassokosten gemeinsame Tarife        | 520          | 494          |
| <b>Andere betriebliche Aufwendungen</b>     | <b>5 952</b> | <b>6 556</b> |

|   | 2021         | 2020         |
|---|--------------|--------------|
| <b>17) Finanzergebnis</b>   |              |              |
| Wertschriftenertrag   | 5 161        | 2 876        |
| Zinsen und Dividenden   | 816          | 591          |
| <b>Total Finanzertrag</b>   | <b>5 977</b> | <b>3 467</b> |
| Wertschriftenaufwand  | 806          | 1 667        |
| Zinsen und Spesen   | 161          | 165          |
| Kursverluste aus Fremdwährungen   | 3            | 0            |
| Steuern (ohne Ertragssteuern)   | 6            | 5            |
| <b>Total Finanzaufwand</b>  | <b>976</b>   | <b>1 837</b> |
| <b>Finanzergebnis</b>   | <b>5 002</b> | <b>1 630</b> |
| <b>18) Betriebsfremdes Ergebnis</b>   | <b>2021</b>  | <b>2020</b>  |
| Liegenschaftenertrag  | 460          | 445          |
| Liegenschaftenaufwand   | – 36         | – 46         |
| Abschreibungen Liegenschaften   | – 63         | – 63         |
| <b>Betriebsfremdes Ergebnis</b>   | <b>361</b>   | <b>336</b>   |
| <b>19) Jahresergebnis</b>   |              |              |
| Gemäss Art. 45 Abs. 3 URG dürfen Verwertungsgesellschaften keinen eigenen Gewinn anstreben. |              |              |
| <b>20) Sonstige Angaben</b>   | <b>2021</b>  | <b>2020</b>  |
| Revisionsdienstleistungen   | 55           | 55           |
| Andere Dienstleistungen   | 17           | 16           |
| <b>Honorar der Revisionsstelle</b>  | <b>72</b>    | <b>71</b>    |

## 21) Transaktionen mit Nahestehenden

---

Der Ertrag – hauptsächlich in Form von Personal- und IT-Dienstleistungen – mit nahestehenden Gesellschaften belief sich im Jahre 2021 auf CHF 1,76 Mio. (Vorjahr CHF 2,33 Mio.).

Mint Digital Services AG hat per 31.12.2021 als Zwischenergebnis seit 01.04.2021 einen Kommissionsertrag von CHF 2,3 Mio. (Vorjahr CHF 0,6 Mio.) bei einem Aufwand von CHF 3,3 Mio. (Vorjahr CHF 2,1 Mio.) erzielt.

SUISA Digital Licensing AG hat im Geschäftsjahr 2021 Einnahmen von CHF 21,8 Mio. (Vorjahr CHF 11,1 Mio.) bei einem Aufwand von CHF 21,5 Mio. (Vorjahr CHF 11,3 Mio.) erreicht.

## 22) Ereignisse nach dem Bilanzstichtag

---

Seit dem Ende des Geschäftsjahres 2021 sind keine wesentlichen Ereignisse eingetreten, welche die Aussagekraft der Jahresrechnung 2021 beeinträchtigen könnten beziehungsweise an dieser Stelle offengelegt werden müssten.

Der Vorstand der SUISA hat die vorliegende Jahresrechnung am 12. April 2022 gutgeheissen. Sie unterliegt der Genehmigung durch die Generalversammlung der Mitglieder.

## Bericht der Revisionsstelle zur Jahresrechnung

### an die Generalversammlung der SUISA, Genossenschaft der Urheber und Verleger von Musik, Zürich

Als Revisionsstelle haben wir die beiliegende Jahresrechnung der SUISA, Genossenschaft der Urheber und Verleger von Musik, bestehend aus Bilanz, Erfolgsrechnung, Geldflussrechnung und Anhang für das am 31. Dezember 2021 abgeschlossene Geschäftsjahr geprüft.

#### Verantwortung der Verwaltung

Die Verwaltung ist für die Aufstellung der Jahresrechnung in Übereinstimmung mit den gesetzlichen Vorschriften und den Statuten sowie den Swiss GAAP FER verantwortlich. Diese Verantwortung beinhaltet die Ausgestaltung, Implementierung und Aufrechterhaltung eines internen Kontrollsystems mit Bezug auf die Aufstellung einer Jahresrechnung, die frei von wesentlichen falschen Angaben als Folge von Verstössen oder Irrtümern ist. Darüber hinaus ist die Verwaltung für die Auswahl und die Anwendung sachgemässer Rechnungslegungsmethoden sowie die Vornahme angemessener Schätzungen verantwortlich.

#### Verantwortung der Revisionsstelle

Unsere Verantwortung ist es, aufgrund unserer Prüfung ein Prüfungsurteil über die Jahresrechnung abzugeben. Wir haben unsere Prüfung in Übereinstimmung mit dem schweizerischen Gesetz und den Schweizer Prüfungsstandards vorgenommen. Nach diesen Standards haben wir die Prüfung so zu planen und durchzuführen, dass wir hinreichende Sicherheit gewinnen, ob die Jahresrechnung frei von wesentlichen falschen Angaben ist.

Eine Prüfung beinhaltet die Durchführung von Prüfungshandlungen zur Erlangung von Prüfungsnachweisen für die in der Jahresrechnung enthaltenen Wertansätze und sonstigen Angaben. Die Auswahl der Prüfungshandlungen liegt im pflichtgemässen Ermessen des Prüfers. Dies schliesst eine Beurteilung der Risiken wesentlicher falscher Angaben in der Jahresrechnung als Folge von Verstössen oder Irrtümern ein. Bei der Beurteilung dieser Risiken berücksichtigt der Prüfer das interne Kontrollsystem, soweit es für die Aufstellung der Jahresrechnung von Bedeutung ist, um die den Umständen entsprechenden Prüfungshandlungen festzulegen, nicht aber um ein Prüfungsurteil über die Wirksamkeit des internen Kontrollsystems abzugeben. Die Prüfung umfasst zudem die Beurteilung der Angemessenheit der angewandten Rechnungslegungsmethoden, der Plausibilität der vorgenommenen Schätzungen sowie eine Würdigung der Gesamtdarstellung der Jahresrechnung. Wir sind der Auffassung, dass die von uns erlangten Prüfungsnachweise eine ausreichende und angemessene Grundlage für unser Prüfungsurteil bilden.

#### Prüfungsurteil

Nach unserer Beurteilung entspricht die Jahresrechnung für das am 31. Dezember 2021 abgeschlossene Geschäftsjahr dem schweizerischen Gesetz und den Statuten und vermittelt ein den tatsächlichen Verhältnissen entsprechendes Bild der Vermögens-, Finanz- und Ertragslage in Übereinstimmung mit den Swiss GAAP FER.

#### Berichterstattung aufgrund weiterer gesetzlicher Vorschriften

Wir bestätigen, dass wir die gesetzlichen Anforderungen an die Zulassung gemäss Revisionsaufsichtsgesetz (RAG) und die Unabhängigkeit (Art. 728 OR) erfüllen und keine mit unserer Unabhängigkeit nicht vereinbaren Sachverhalte vorliegen.

In Übereinstimmung mit Art. 728a Abs. 1 Ziff. 3 OR und dem Schweizer Prüfungsstandard 890 bestätigen wir, dass ein gemäss den Vorgaben der Verwaltung ausgestaltetes internes Kontrollsystem für die Aufstellung der Jahresrechnung existiert.

Wir empfehlen, die vorliegende Jahresrechnung zu genehmigen.

Zürich, 12. April 2022, BDO AG

Guido Schwengeler  
Leitender Revisor, Zugelassener Revisionsexperte

Urban Pürro  
Zugelassener Revisionsexperte

# 2021

Konzern-  
rechnung  
der SUISA  
Gruppe

# Bilanz

## der SUISA Gruppe, Zürich

Beträge in CHF 1000

|  |                                | 31.12.2021     | 31.12.2020     |
|--|--------------------------------|----------------|----------------|
| <b>Aktiven</b>                                   | <i>Erläuterungen im Anhang</i> |                |                |
| Flüssige Mittel                                  |                                | 32 393         | 53 290         |
| Wertschriften                                    | 1                              | 127 150        | 100 382        |
| Forderungen aus Leistungen                       | 2                              | 8 750          | 17 554         |
| Sonstige kurzfristige Forderungen                | 3                              | 3 146          | 2 537          |
| Aktive Rechnungsabgrenzungen                     | 4                              | 507            | 684            |
| <b>Umlaufvermögen</b>                            |                                | <b>171 945</b> | <b>174 447</b> |
| Mobile Sachanlagen                               | 5a                             | 663            | 814            |
| Immobilie Sachanlagen (betrieblich)              | 5b                             | 8 948          | 9 162          |
| Immobilie Sachanlagen (nicht betrieblich)        | 5b                             | 2 328          | 2 389          |
| Finanzanlagen                                    | 6                              | 155            | 155            |
| Beteiligungsbuchwert assoziierte Gesellschaft    | 6                              | 2 938          | 3 472          |
| Wertberichtigung assoziierte Gesellschaft        | 6                              | - 2 938        | - 3 472        |
| Immaterielle Anlagen                             | 7                              | 1 101          | 984            |
| <b>Anlagevermögen</b>                            |                                | <b>13 164</b>  | <b>13 504</b>  |
| <b>Total Aktiven</b>                             |                                | <b>185 109</b> | <b>187 951</b> |
| <b>Passiven</b>                                  |                                |                |                |
| Verbindlichkeiten Urheberrechte                  | 8                              | 3 453          | 5 174          |
| Verbindlichkeiten aus Lieferungen und Leistungen | 8                              | 1 000          | 878            |
| Sonstige kurzfristige Verbindlichkeiten          | 8                              | 11 335         | 12 990         |
| Kurzfristige Verpflichtungen                     | 9                              | 97 060         | 87 661         |
| Passive Rechnungsabgrenzungen                    | 10                             | 10 016         | 14 902         |
| <b>Kurzfristige Verbindlichkeiten</b>            |                                | <b>122 863</b> | <b>121 605</b> |
| Langfristige Verpflichtungen                     | 9                              | 62 619         | 66 997         |
| <b>Langfristige Verbindlichkeiten</b>            |                                | <b>62 619</b>  | <b>66 997</b>  |
| <b>Fremdkapital</b>                              |                                | <b>185 482</b> | <b>188 602</b> |
| Grundkapital und Reserven                        | 11                             | - 373          | - 651          |
| <b>Eigenkapital</b>                              |                                | <b>- 373</b>   | <b>- 651</b>   |
| <b>Total Passiven</b>                            |                                | <b>185 109</b> | <b>187 951</b> |

Die streng angewandte Rundungsregel kann dazu führen, dass im Zahlenteil die ebenfalls gerundeten Totale von der Summe der gerundeten Werte abweichen können.

# Erfolgsrechnung

## der SUISA Gruppe, Zürich

Beträge in CHF 1000

|  |                                | 2021           | 2020           |
|--|--------------------------------|----------------|----------------|
|  | <i>Erläuterungen im Anhang</i> |                |                |
| Tarifertrag Aufführungsrechte                    | 12                             | 28 368         | 34 421         |
| Tarifertrag Senderechte                          | 12                             | 63 996         | 64 267         |
| Tarifertrag Vervielfältigungsrechte              | 12                             | 4 253          | 4 309          |
| Tarifertrag Vergütungsansprüche                  | 12                             | 14 560         | 12 374         |
| Tarifertrag Online-Rechte                        | 12                             | 27 507         | 17 070         |
| Tarifertrag Ausland                              | 12                             | 10 867         | 11 569         |
| <b>Nettoerlöse aus Kollektivverwertung</b>       |                                | <b>149 550</b> | <b>144 011</b> |
| Andere betriebliche Erträge                      | 12                             | 8 915          | 8 007          |
| Veränderungen Delkredere / Debitorenverluste     |                                | 528            | -233           |
| <b>Total betriebliche Erlöse</b>                 |                                | <b>158 993</b> | <b>151 784</b> |
| Verteilung Urheberrechte                         | 13                             | 132 873        | 119 985        |
| Personalaufwand                                  | 14                             | 21 276         | 22 269         |
| Organe und Kommissionen                          | 15                             | 421            | 385            |
| Abschreibungen auf mobilen Sachanlagen           | 5a                             | 486            | 621            |
| Abschreibungen auf immobilien Sachanlagen        | 5b                             | 234            | 233            |
| Abschreibungen auf immateriellen Anlagen         | 7                              | 745            | 669            |
| Abschreibungen / Wertaufholung der Finanzanlagen | 6                              | -534           | 795            |
| Andere betriebliche Aufwendungen                 | 16                             | 7 816          | 7 344          |
| <b>Total betrieblicher Aufwand</b>               |                                | <b>163 316</b> | <b>152 303</b> |
| <b>Betriebliches Ergebnis</b>                    |                                | <b>-4 323</b>  | <b>-519</b>    |
| Verlust aus assoziierten Gesellschaften          | 17                             | 856            | 1 562          |
| Finanzertrag                                     | 17                             | 6 073          | 3 467          |
| Finanzaufwand                                    | 17                             | 978            | 1 996          |
| <b>Finanzergebnis</b>                            |                                | <b>4 240</b>   | <b>-91</b>     |
| <b>Ordentliches Ergebnis</b>                     |                                | <b>-83</b>     | <b>-609</b>    |
| Liegenschaftenertrag                             | 18                             | 460            | 445            |
| Liegenschaftenaufwand                            | 18                             | 99             | 109            |
| <b>Betriebsfremdes Ergebnis</b>                  |                                | <b>361</b>     | <b>336</b>     |
| <b>Jahresergebnis</b>                            |                                | <b>278</b>     | <b>-273</b>    |

Die streng angewandte Rundungsregel kann dazu führen, dass im Zahlenteil die ebenfalls gerundeten Totale von der Summe der gerundeten Werte abweichen können.

## Geldflussrechnung

### der SUISA Gruppe, Zürich

Beträge in CHF 1 000

|  | 2021           | 2020           |
|--|----------------|----------------|
| Jahresergebnis   | 278            | -273           |
| +/- Abschreibungen / Zuschreibungen der Sachanlagen und immateriellen Anlagen                          | 1 527          | 1 586          |
| +/- Abschreibungen / Wertaufholung der Finanzanlagen   | -534           | 795            |
| +/- Zunahme / Abnahme von kurzfristigen und langfristigen Verpflichtungen                              | 5 021          | -16 625        |
| +/- Dienstleistungsertrag / -aufwand von assoziierten Gesellschaften                                   | -321           | -2 357         |
| +/- Nicht realisierter Kursverlust aus den Wertschriften   | -4 435         | -1 301         |
| +/- Verlust / Gewinn aus Abgängen des Anlagevermögens  | 0              | -2             |
| +/- Abnahme / Zunahme der Forderungen Rechtenutzer   | 8 804          | 3 037          |
| +/- Abnahme / Zunahme von sonstigen kurzfristigen Forderungen und aktiven Rechnungsabgrenzungen        | -432           | -383           |
| +/- Zunahme / Abnahme von kurzfristigen Verbindlichkeiten Urheberrechte                                | -1 721         | 953            |
| +/- Zunahme / Abnahme der Verbindlichkeiten aus Lieferungen und Leistungen                             | 122            | -2 088         |
| +/- Zunahme / Abnahme von sonstigen kurzfristigen Verbindlichkeiten und passiven Rechnungsabgrenzungen | -6 542         | -3 873         |
| +/- Anteiliger Verlust / Gewinn aus Anwendung der Equity-Methode                                       | 856            | 1 562          |
| <b>Geldzu- / Geldabfluss aus Betriebstätigkeit</b>   | <b>2 622</b>   | <b>-18 970</b> |
| - Auszahlungen für Investitionen (Kauf) von Sachanlagen  | -326           | -622           |
| + Einzahlungen aus Devestition (Verkauf) von Sachanlagen   | 1              | 3              |
| - Auszahlungen für Investitionen (Kauf) von Beteiligungen / Finanzanlagen                              | 0              | 0              |
| - Auszahlungen für Investitionen (Kauf) von Wertschriften des Umlaufvermögens                          | -25 022        | -5 870         |
| + Einzahlungen aus Devestition (Verkauf) von Wertschriften des Umlaufvermögens                         | 2 690          | 4 282          |
| - Auszahlungen für Investitionen (Kauf / Eigenleistung) von immateriellen Anlagen                      | -862           | -659           |
| <b>Geldzu- / Geldabfluss aus Investitionstätigkeit</b>   | <b>-23 519</b> | <b>-2 865</b>  |
| <b>Geldzu- / Geldabfluss aus Finanzierungstätigkeit</b>  | <b>0</b>       | <b>0</b>       |
| <b>Veränderung Fonds Netto-Flüssige Mittel</b>   | <b>-20 897</b> | <b>-21 835</b> |
| Bestand am 1. 1.   | 53 290         | 75 125         |
| Bestand am 31. 12.   | 32 393         | 53 290         |
| <b>Veränderung Fonds Netto-Flüssige Mittel</b>   | <b>-20 897</b> | <b>-21 835</b> |



# Anhang zur Konzernrechnung

## Grundsätze der Rechnungslegung

### Allgemeine Angaben

Die konsolidierte Jahresrechnung wurde nach den Bestimmungen des Schweizerischen Rechnungslegungsrechts (32. Titel des Obligationenrechts) und zusätzlich auf der Basis von betriebswirtschaftlichen Werten übereinstimmend mit den gesamten Fachempfehlungen zur Rechnungslegung nach Swiss GAAP FER erstellt.

Die im Zahlenteil streng angewandte Rundungsregel kann dazu führen, dass die ebenfalls gerundeten Totale von der Summe der gerundeten Werte abweichen können.

### Konsolidierung

#### Allgemeine Konsolidierungsgrundsätze

Die Gruppengesellschaften umfassen jene Unternehmen, die direkt oder indirekt von der SUI SA kontrolliert werden. Dabei bedeutet Kontrolle die Möglichkeit der Beherrschung der finanziellen und operativen Geschäftstätigkeiten des jeweiligen Unternehmens, um daraus entsprechenden Nutzen zu ziehen. Dies ist üblicherweise der Fall, wenn die Gruppe über mehr als die Hälfte der Stimmrechte verfügt. Die Gruppengesellschaften werden von dem Datum an konsolidiert, an dem die Kontrolle an die Gruppe übergeht. Zur Veräusserung vorgesehene Tochtergesellschaften werden ab dem Zeitpunkt vom Konsolidierungskreis ausgeschlossen, an dem diese Kontrolle nicht mehr gegeben ist.

Im Laufe des Jahres erworbene Gesellschaften werden per Erwerbsdatum nach gruppeneinheitlichen Grundsätzen neu bewertet und konsolidiert. Die Differenz zwischen den Erwerbskosten und den anteiligen, neu bewerteten Nettoaktiven wird als Goodwill bezeichnet. Ein nach dieser Neubewertung verbleibender Goodwill (Anschaffungskosten > Nettoaktiven) wird aktiviert und über fünf Jahre linear abgeschrieben. Ein negativer Goodwill wird bei der Erstkonsolidierung einmalig als Beteiligungsertrag in der Erfolgsrechnung erfasst. Rechts- und übrige Beratungskosten sowie Kosten für Vertragserrichtung gehören zu den Anschaffungskosten. Finanzierungskosten sind nicht Bestandteil der Erwerbskosten und werden in der Erfolgsrechnung erfasst.

Bei der Methode der Vollkonsolidierung werden die Aktiven und Passiven zu 100 % erfasst. Der Anteil von Dritten am Eigenkapital und am Ergebnis wird in der konsolidierten Bilanz im Eigenkapital respektive in der konsolidierten Erfolgsrechnung separat ausgewiesen.

#### Kapitalkonsolidierung

Die Kapitalkonsolidierung erfolgt nach der Erwerbsmethode (Purchase-Methode). Alle gegenseitigen Forderungen, Verbindlichkeiten, Erträge und Aufwendungen zwischen den Gruppengesellschaften sowie wesentliche Zwischengewinne werden eliminiert.

#### Konsolidierungskreis

Die Konzernrechnung enthält die Jahresabschlüsse der Gesellschaften, bei denen die SUI SA direkt oder indirekt mehr als 50 % der Stimmrechte hält oder eine andere Beherrschung ausübt und somit die Kontrolle über die Unternehmung besitzt. Assoziierte Organisationen und Gemeinschaftsunternehmen werden mittels der Equity-Methode erfasst und Beteiligungen von unter 20 % werden zu Anschaffungskosten bilanziert.

Nachfolgende Gesellschaften sind im Konsolidierungskreis berücksichtigt:

| Gesellschaft                | Sitz        | Kapital<br>in TCHF | Kapitalanteil<br>31.12.2021 | Konsolidierungs-<br>methode |
|-----------------------------|-------------|--------------------|-----------------------------|-----------------------------|
| SUI SA Digital Licensing AG | FL – Vaduz  | 50                 | 100 %                       | Vollkonsolidierung          |
| Mint Digital Services AG    | CH – Zürich | 100                | 50 %                        | Equity-Methode              |

Der Kapitalanteil entspricht bei beiden Gesellschaften dem Stimmanteil.

### Transaktionen mit Nahestehenden

Als nahestehende natürliche oder juristische Person gilt, wer direkt oder indirekt einen bedeutenden Einfluss auf finanzielle oder operative Entscheidungen der Organisation ausüben kann. Organisationen, welche direkt oder indirekt von denselben Personen beherrscht werden, gelten ebenfalls als nahe stehend.

Als nahe stehend ist die Mint Digital Services AG und die oberste Leitung (Konzernmuttergesellschaft) anzusehen. Die Vorstandsmitglieder sind in den meisten Fällen selbst Mitglied oder aber Organe von Mitgliedern der Genossenschaft. Daher ist es nahe liegend, dass sie in ihrer Funktion als Vorstandsmitglieder neben Sitzungsgeldern ebenfalls Urheberrechtsentschädigungen aus der Nutzung ihrer Werke erhalten. Solche Entschädigungen basieren jedoch auf dem allgemein gültigen Verteilreglement. Den Vorstandsmitgliedern wird kein besonderer Vorteil eingeräumt. Die Sitzungsgelder und die Urheberrechtsentschädigungen fallen daher nicht unter die zusätzlichen Offenlegungspflichten bei Transaktionen mit Nahestehenden. Ebenfalls als nahe stehend gilt die Stiftung zur Unterstützung der beruflichen Vorsorge der SUIISA (vormals Personalvorsorgestiftung der SUIISA).

Die anderen vier Schweizer Verwertungsgesellschaften, mit welchen die SUIISA gemeinsame Tarife hat, sowie die FONDATION SUIISA und die Urheber- und Verlegerfürsorge der SUIISA werden nicht als nahe stehend betrachtet, da ihnen kein Einfluss auf die Entscheidungen der SUIISA Gruppe zukommt.

## Bewertungsgrundsätze

### Flüssige Mittel

Die flüssigen Mittel sind zu Nominalwerten bilanziert und enthalten Kassenbestände, Post- und Bankguthaben sowie Geldanlagen mit einer Laufzeit von höchstens drei Monaten.

### Wertschriften

Unter dieser Position werden Geldanlagen mit einer Laufzeit von mindestens drei Monaten, sowie leicht handelbare Wertschriften, welche jederzeit veräussert werden können, ausgewiesen. Sie werden zu Marktwerten bilanziert.

### Forderungen aus Leistungen

Forderungen aus Leistungen werden zum Nominalwert abzüglich betriebswirtschaftlich notwendiger Wertberichtigungen bilanziert. Konkrete Ausfallrisiken werden einzeln berücksichtigt, ihrer wird mit einer Wertberichtigung Rechnung getragen. Nicht mehr einbringbare Forderungen werden als Verluste ausgebucht. Pauschalwertberichtigungen werden für Positionen vorgenommen, die nicht bereits einzelwertberichtigt wurden. Die Pauschalwertberichtigung wird aufgrund objektiver Kriterien und der Erfahrung aus der Vergangenheit vorgenommen und basiert dabei auf der Annahme, dass mit zunehmender Überfälligkeit der Forderung das Ausfallrisiko steigt.

### Sonstige kurzfristige Forderungen

Die sonstigen kurzfristigen Forderungen enthalten kurzfristige Forderungen mit einer Restlaufzeit von bis zu einem Jahr. Die kurzfristigen Forderungen werden zu Nominalwerten eingesetzt. Die betriebswirtschaftlichen Ausfallrisiken werden durch Einzel- und Pauschalwertberichtigungen berücksichtigt. Pauschalwertberichtigungen werden für Positionen vorgenommen, die nicht bereits einzelwertberichtigt wurden. Die Pauschalwertberichtigung wird aufgrund objektiver Kriterien und der Erfahrung aus der Vergangenheit vorgenommen und basiert dabei auf der Annahme, dass mit zunehmender Überfälligkeit der Forderung das Ausfallrisiko steigt.

### Sachanlagen

Die Bewertung der Sachanlagen erfolgt höchstens zu Anschaffungs- oder Herstellungskosten abzüglich der betriebswirtschaftlich notwendigen Abschreibungen. Grundstücke werden nicht abgeschrieben.

Wenn Anzeichen für eine Wertbeeinträchtigung vorliegen, wird die Werthaltigkeit von Aktiven auf den Bilanzstichtag hin überprüft. Sofern der Buchwert den Nutzwert als Barwert der erwarteten künftigen Geldzu- oder -abflüsse sowie den Netto-Marktwert übersteigt, wird das Aktivum im Wert bis auf den Nutzwert berichtet. Die Wertbeeinträchtigung wird der Erfolgsrechnung belastet. Die Aktivierungsuntergrenze liegt bei CHF 1 000.

**Sachanlagen betrieblich**

| Anlagekategorie                      | Abschreibungsart | Nutzungsdauer | Abschreibung |
|--------------------------------------|------------------|---------------|--------------|
| <b>Sachanlagen betrieblich</b>       |                  |               |              |
| Mobiliar und Maschinen               | Buchwert         | 8 Jahre       | 25 %         |
| Fahrzeuge                            | Buchwert         | 5 Jahre       | 40 %         |
| Hardware                             | Buchwert         | 4 Jahre       | 40 %         |
| Geschäftsliegenschaften              | Anschaffungswert | 66 Jahre      | 1,50 %       |
| <b>Sachanlagen nicht betrieblich</b> |                  |               |              |
| Geschäftsliegenschaften              | Anschaffungswert | 66 Jahre      | 1,50 %       |
| Wohnliegenschaften                   | Anschaffungswert | 133 Jahre     | 0,75 %       |

**Finanzanlagen**

Langfristige Finanzanlagen umfassen Darlehen und Beteiligungen. Darlehen werden zum Nominalwert abzüglich allfällig notwendiger Wertbeeinträchtigungen bei nachhaltigen Wertebussen beziehungsweise für Bonitätsrisiken bilanziert. Beteiligungen werden auf Stufe Einzelabschlüsse zu Anschaffungskosten abzüglich allfälliger Wertbeeinträchtigungen bei nachhaltigen Wertebussen bilanziert.

**Immaterielle Anlagen**

Immaterielle Anlagen werden über einen Zeitraum von acht Jahren abgeschrieben. Die Bewertung erfolgt höchstens zu Anschaffungs- oder Herstellungskosten abzüglich der betriebswirtschaftlich notwendigen Abschreibungen.

| Anlagekategorie | Abschreibungsart | Nutzungsdauer | Abschreibung |
|-----------------|------------------|---------------|--------------|
| Software        | Buchwert         | 8 Jahre       | 40 %         |

**Kurzfristige Verbindlichkeiten Urheberrechte**

Verbindlichkeiten Urheberrechte werden zu Nominalwerten bewertet.

**Kurz- und langfristige Verpflichtungen**

Verpflichtungen werden dann gebildet, wenn aus einem Ereignis in der Vergangenheit:

- a) eine wahrscheinliche Verpflichtung besteht,
- b) der Abfluss von Ressourcen mit wirtschaftlichem Nutzen zum Erfüllen dieser Verpflichtung wahrscheinlich ist,
- c) eine zuverlässige Schätzung der Höhe der Verpflichtung möglich ist.

Die Bewertung erfolgt nach einheitlichen betriebswirtschaftlichen Kriterien. Verpflichtungen, welche nicht innerhalb eines Jahres zu einem Mittelabfluss führen, werden unter den langfristigen Verpflichtungen ausgewiesen.

**Umsatzerfassung**

Erlöse aus der Erbringung von Dienstleistungen werden erfasst, sobald die Leistung erbracht, die Höhe der Erlöse und der Kosten zuverlässig ermittelbar ist und der wirtschaftliche Nutzen wahrscheinlich zufließen wird. Das Gesetz verpflichtet die Verwertungsgesellschaften zu gemeinsamen Tarifen und zu einer gemeinsamen Zahlstelle (Art. 47 URG), weshalb bei jedem gemeinsamen Tarif jeweils eine der fünf Schweizer Gesellschaften das Inkasso für alle fünf Gesellschaften durchführt und deren Anteile weiterleitet. Bei dieser Weiterleitung handelt es sich um ein Vermittlungsgeschäft, weshalb nur der eigene Anteil, nicht aber die auf die vier Schwestergesellschaften anfallenden Anteile als Umsatz ausgewiesen wird.

Die Umsätze im grenzüberschreitenden Online-Bereich werden durch die Tochtergesellschaft SUISA Digital Licensing AG, Vaduz (100 % Beteiligung) erfasst. Die entsprechend einkassierten Gelder der Mitglieder der Muttergenossenschaft werden an diese weitergeleitet und dort verteilt. Mint Digital Services AG, Zürich (50 % Beteiligung) erbringt dafür die notwendigen Dienstleistungen.

**Erläuterungen zu den einzelnen Positionen der Bilanz**

Beträge in CHF 1000

|                           | 31.12.2021     | 31.12.2020     |
|---------------------------|----------------|----------------|
| <b>1) Wertschriften</b>   |                |                |
| Geldanlagen über 3 Monate | 0              | 0              |
| Obligationen              | 72 075         | 59 015         |
| Aktien                    | 28 388         | 17 476         |
| Hedge Funds               | 10 128         | 9 735          |
| Immobilienfonds           | 16 559         | 14 156         |
| <b>Wertschriften</b>      | <b>127 150</b> | <b>100 382</b> |

Beim Wertschriftendepot der Credit Suisse (Bestand per 31.12.2021: CHF 40,4 Mio.) besteht eine Faustpfandverschreibung (datiert vom 19.11.2020) als Sicherheit für einen Kredit von Mint Digital Services AG.

Die Aufsichtsbehörde IGE hat gegen diese vom Vorstand gemäss den Statuten beschlossene Pfandstellung am 2. November 2021 Einspruch erhoben und die Rückabwicklung verlangt, weil sie ihrer Ansicht nach mit dem Treuhandverhältnis zwischen der SUIISA und ihren Mitgliedern nicht vereinbar sei. Die IGE und SUIISA haben sich darauf am 22. Februar 2022 geeinigt, dass diese Faustpfandverschreibung nachträglich dem Beschluss der SUIISA Generalversammlung 2022 unterliegen soll.

**2) Forderungen aus Leistungen**

|                                   |                               |               |
|-----------------------------------|-------------------------------|---------------|
| Dritte (Rechtenutzer)             | 11 526                        | 22 087        |
| Delkredere <sup>1</sup>           | - 2 776                       | - 4 534       |
| <b>Forderungen aus Leistungen</b> | <b>8 750</b>                  | <b>17 554</b> |
| <sup>1</sup> Delkredere           | <i>Erläuterungen</i>          |               |
| Debitoren Rechtsstreit            | <i>Einzelwertberichtigung</i> | 901           |
| Debitoren verfallen               | <i>Alterswertberichtigung</i> | 1 876         |
| <b>Delkredere</b>                 | <b>2 776</b>                  | <b>4 534</b>  |

Das Delkredere enthält Einzelwertberichtigungen, die konkret für die Gruppe «Debitoren Rechtsstreit» ermittelt wurden und verfallene Debitorenforderungen aus den Jahren 2013–2021 (Vorjahr 2012–2020). Die Forderungen des Jahres 2021 wurden pauschal mit 25,3% (Vorjahr 17,7%) wertberichtigt, die älteren Forderungen mit grösstenteils höheren Ansätzen, die aufgrund von Erfahrungswerten aus der Vergangenheit (tatsächliche Verluste) ermittelt worden sind. Das Delkredere für Forderungen aus dem aktuellen Geschäftsjahr wird zulasten der Erfolgsrechnung (Position Veränderung Delkredere/Debitorenverluste) gebildet. Das Delkredere für Forderungen aus den Vorjahren geht zulasten der langfristigen Verpflichtungen (Position Abrechnungsverpflichtungen).

|   | 31.12.2021        | 31.12.2020        |
|---|-------------------|-------------------|
| <b>3) Sonstige kurzfristige Forderungen</b> |                   |                   |
| Dritte (Diverse)                            | 1 374             | 966               |
| Mitglieder / Verleger                       | 1 772             | 1 571             |
| <b>Sonstige kurzfristige Forderungen</b>    | <b>3 146</b>      | <b>2 537</b>      |
| <b>4) Aktive Rechnungsabgrenzungen</b>      | <b>31.12.2021</b> | <b>31.12.2020</b> |
| Überjährige Lizenzkosten / Wartungsverträge | 413               | 539               |
| Marchzinsen                                 | 92                | 100               |
| Übrige Abgrenzungen                         | 2                 | 44                |
| <b>Aktive Rechnungsabgrenzungen</b>         | <b>507</b>        | <b>684</b>        |

|   |                               |                  |                 | <b>Total</b> |
|---|-------------------------------|------------------|-----------------|--------------|
| <b>5a) Mobile Sachanlagen</b>             | <i>Mobiliar und Maschinen</i> | <i>Fahrzeuge</i> | <i>Hardware</i> |              |
| <b>Anschaffungs- / Herstellungskosten</b> |                               |                  |                 |              |
| Saldo 01.01.2021                          | 694                           | 47               | 3 357           | 4 099        |
| Zugänge                                   | 1                             | 0                | 303             | 304          |
| Abgänge                                   | 0                             | 0                | -1              | -1           |
| <b>Saldo 31.12.2021</b>                   | <b>695</b>                    | <b>47</b>        | <b>3 659</b>    | <b>4 402</b> |
| <b>Wertberichtigungen</b>                 |                               |                  |                 |              |
| Saldo 01.01.2021                          | 493                           | 47               | 2 745           | 3 285        |
| Planmässige Abschreibungen                | 55                            | 0                | 429             | 484          |
| Abgänge                                   | 0                             | 0                | 0               | 0            |
| <b>Saldo 31.12.2021</b>                   | <b>548</b>                    | <b>47</b>        | <b>3 174</b>    | <b>3 769</b> |
| <b>Nettobuchwert per 31.12.2021</b>       | <b>148</b>                    | <b>0</b>         | <b>485</b>      | <b>633</b>   |
| <b>Anschaffungs- / Herstellungskosten</b> |                               |                  |                 |              |
| Saldo 01.01.2020                          | 652                           | 47               | 3 060           | 3 760        |
| Zugänge                                   | 42                            | 0                | 298             | 340          |
| Abgänge                                   | 0                             | 0                | -1              | -1           |
| <b>Saldo 31.12.2020</b>                   | <b>694</b>                    | <b>47</b>        | <b>3 357</b>    | <b>4 099</b> |
| <b>Wertberichtigungen</b>                 |                               |                  |                 |              |
| Saldo 01.01.2020                          | 423                           | 47               | 2 196           | 2 666        |
| Planmässige Abschreibungen                | 70                            | 0                | 550             | 620          |
| Abgänge                                   | 0                             | 0                | -1              | -1           |
| <b>Saldo 31.12.2020</b>                   | <b>493</b>                    | <b>47</b>        | <b>2 745</b>    | <b>3 285</b> |
| <b>Nettobuchwert per 31.12.2020</b>       | <b>202</b>                    | <b>0</b>         | <b>612</b>      | <b>814</b>   |

| 5b) Immobile Sachanlagen                                | <i>Geschäftsliegenschaften<br/>betrieblich</i> | <i>Geschäftsliegenschaften<br/>nicht betrieblich</i> | <i>Wohnliegenschaften</i> | Total         |
|---|--|--|---------------------------|---------------|
| <b>Anschaffungs- / Herstellungskosten</b>               |  |  |                           |               |
| Saldo 01.01.2021  | 18 514   | 3 457  | 1 510                     | 23 481        |
| Zugänge   | 20   | 1  | 0                         | 21            |
| Abgänge   | 0  | 0  | 0                         | 0             |
| <b>Saldo 31.12.2021</b>                                 | <b>18 534</b>                                  | <b>3 458</b>   | <b>1 510</b>              | <b>23 502</b> |
| <b>Wertberichtigungen</b>                               |  |  |                           |               |
| Saldo 01.01.2021  | 9 353  | 2 128  | 450                       | 11 930        |
| Planmässige Abschreibungen                              | 234  | 52   | 11                        | 296           |
| Abgänge   | 0  | 0  | 0                         | 0             |
| <b>Saldo 31.12.2021</b>                                 | <b>9 586</b>                                   | <b>1 279</b>   | <b>461</b>                | <b>12 226</b> |
| <b>Nettobuchwert per 31.12.2021</b>                     | <b>8 948</b>                                   | <b>1 279</b>   | <b>1 049</b>              | <b>11 276</b> |
| <b>Anschaffungs- / Herstellungskosten</b>               |  |  |                           |               |
| Saldo 01.01.2020  | 18 237   | 3 454  | 1 510                     | 23 201        |
| Zugänge   | 277  | 3  | 0                         | 280           |
| Abgänge   | 0  | 0  | 0                         | 0             |
| <b>Saldo 31.12.2020</b>                                 | <b>18 514</b>                                  | <b>3 457</b>   | <b>1 510</b>              | <b>23 481</b> |
| <b>Wertberichtigungen</b>                               |  |  |                           |               |
| Saldo 01.01.2020  | 9 119  | 2 076  | 439                       | 11 633        |
| Planmässige Abschreibungen                              | 234  | 52   | 11                        | 297           |
| Wertbeeinträchtigungen (Impairment) /<br>Zuschreibungen | 0  | 0  | 0                         | 0             |
| Abgänge   | 0  | 0  | 0                         | 0             |
| <b>Saldo 31.12.2020</b>                                 | <b>9 353</b>                                   | <b>2 128</b>   | <b>450</b>                | <b>11 930</b> |
| <b>Nettobuchwert per 31.12.2020</b>                     | <b>9 161</b>                                   | <b>1 330</b>   | <b>1 060</b>              | <b>11 551</b> |

|   | 2021       | 2020       |
|---|------------|------------|
| <b>6) Finanzanlagen</b>                                   |            |            |
| <b>Assoziierte Unternehmen</b>                            |            |            |
| Nettobuchwert per 01.01.                                  | 0          | 0          |
| Mint Digital Services AG, Zürich                          | 2 938      | 3 472      |
| Wertberichtigung Mint Digital Services AG, Zürich         | -2 938     | -3 472     |
| <b>Nettobuchwert per 31.12.</b>                           | <b>0</b>   | <b>0</b>   |
| <b>Übrige Finanzanlagen – Kautions BVG Sammelstiftung</b> |            |            |
| Saldo 01.01.  | 155        | 155        |
| Kautions BVG-Sammelstiftung der Swiss Life                | 0          | 0          |
| <b>Saldo 31.12.</b>                                       | <b>155</b> | <b>155</b> |
| <b>Gesamtsaldo Finanzanlagen 31.12.</b>                   | <b>155</b> | <b>155</b> |

Zur Sicherstellung von Leistungen der BVG-Sammelstiftung wurde eine Kautions von TCHF 155 bei der Swiss Life hinterlegt.

#### Mint Digital Services AG

Die Gemeinschaftsorganisation (Joint Venture) Mint Digital Services AG wird mittels der Equity-Methode erfasst. Nach dieser Methode wird der Beteiligungsbuchwert der Mutterorganisation an das anteilige Eigenkapital der Gemeinschaftsorganisation angepasst. Im Rahmen der Aufbauphase dieses Unternehmens haben die SUI SA als auch die SESAC Leistungen, insbesondere durch Personaldienstleistungen, erbracht. Aufgrund der Unterkapitalisierung erfolgten diese Leistungserbringungen von den Aktionären im Wissen, dass diese Leistungen nicht unmittelbar beglichen werden sowie auf den bilanzierten Forderungen zum Bilanzstichtag per 31. Dezember 2021 Rangrücktritt gewährt werden wird (bei der SUI SA belief sich diese Forderung per 31.12.2021 auf TCHF 7 686). Die Forderung unter Rangrücktritt wurde folglich im Einzelabschluss der SUI SA zu 100 % wertberichtigt. Nach dem Grundsatz «Substance over form» werden diese Leistungen als Einlage in das Kapital der Gemeinschaftsorganisation betrachtet und für die Berechnung des anteiligen Eigenkapitals der Gemeinschaftsorganisation hinzugerechnet. Der Beteiligungsbuchwert wird weiter im Rahmen des Equity Accounting um das anteilige jährliche Ergebnis (Gewinn oder Verlust) der Mint Digital Services AG angepasst. Allfällig notwendige Wertbeeinträchtigungen des Buchwertes sind zusätzlich als indirekte Wertberichtigung zu berücksichtigen.

|  | 2021         | 2020         |
|--|--------------|--------------|
| <b>7) Immaterielle Anlagen</b>                               |              |              |
| <b>Software</b><br><b>Anschaffungs- / Herstellungskosten</b> |              |              |
| Saldo 01.01.   | 5 877        | 5 218        |
| Zugänge  | 862          | 659          |
| Abgänge  | 0            | 0            |
| <b>Saldo 31.12.</b>  | <b>6 739</b> | <b>5 877</b> |
| <b>Wertberichtigungen</b>                                    |              |              |
| Saldo 01.01.   | 4 893        | 4 224        |
| Planmässige Abschreibungen                                   | 745          | 669          |
| Abgänge  | 0            | 0            |
| <b>Saldo 31.12.</b>  | <b>5 638</b> | <b>4 893</b> |
| <b>Nettobuchwert per 31.12.</b>                              | <b>1 101</b> | <b>984</b>   |

Bei den immateriellen Anlagen handelt es sich grösstenteils um eingekaufte Software, die mindestens acht Jahre genutzt wird.

|   | 31.12.2021    | 31.12.2020    |
|---|---------------|---------------|
| <b>8) Kurzfristige Verbindlichkeiten</b>                |               |               |
| Verbindlichkeiten Urheberrechte                         |               |               |
| Mitglieder <sup>1</sup>                                 | 1 342         | 1 105         |
| Verwertungsgesellschaften                               | 2 111         | 4 069         |
| <b>Verbindlichkeiten Urheberrechte</b>                  | <b>3 453</b>  | <b>5 174</b>  |
| Verbindlichkeiten aus Lieferungen und Leistungen        |               |               |
| Dritte  | 1 000         | 878           |
| <b>Verbindlichkeiten aus Lieferungen und Leistungen</b> | <b>1 000</b>  | <b>878</b>    |
| Sonstige Verbindlichkeiten                              |               |               |
| Dritte  | 2 237         | 3 545         |
| FONDATION SUISA   | 2 273         | 2 361         |
| UVF*  | 6 825         | 7 085         |
| <b>Sonstige Verbindlichkeiten</b>                       | <b>11 335</b> | <b>12 990</b> |
| <b>Verbindlichkeiten, kurzfristig</b>                   | <b>15 788</b> | <b>19 042</b> |

<sup>1</sup> Verbindlichkeiten Urheberrechte: Diese Position enthält verbuchte Urheberrechtsansprüche, die zwar abgerechnet sind, aber aus verschiedenen Gründen (z.B. unklare Zahlungsinformationen) noch nicht ausbezahlt werden konnten.

\* Stiftung Urheber- und Verleger-Fürsorge der SUISA



| 9) Kurz- und langfristige Verpflichtungen |                                  |   | kurzfristig                       |                                    | langfristig                             |                                    | Total                                  |
|---|----------------------------------|---|-----------------------------------|------------------------------------|---|------------------------------------|--|
|   | Zu verteiler Ertrag <sup>1</sup> | Zusatzverteilung aus freiwerdenden Verpflichtungen <sup>2</sup> | Nothilfefonds Corona <sup>4</sup> | Total kurzfristige Verpflichtungen | Abrechnungsverpflichtungen <sup>3</sup> | Total langfristige Verpflichtungen | Kurz- und langfristige Verpflichtungen |
| Saldo 01.01.2021                          | 79 866                           | 6 427   | 1 368                             | 87 661                             | 66 997                                  | 66 997                             | 154 658                                |
| Bildung                                   | 121 363                          | 9 068   | 0                                 | 130 431                            | 11 185                                  | 10 394                             | 140 825                                |
| Verwendung                                | -111 925                         | -5 879  | -128                              | -117 932                           | -15 500                                 | -15 500                            | -133 432                               |
| Auflösung                                 | 0                                | -3 100  | 0                                 | -3 100                             | -63                                     | -63                                | -3 163                                 |
| <b>Saldo 31.12.2021</b>                   | <b>89 304</b>                    | <b>6 516</b>  | <b>1 240</b>                      | <b>97 060</b>                      | <b>62 619</b>                           | <b>62 619</b>                      | <b>159 679</b>                         |
| Saldo 01.01.2020                          | 91 977                           | 7 298   | 0                                 | 99 275                             | 72 009                                  | 72 009                             | 171 284                                |
| Bildung                                   | 120 423                          | 7 656   | 1 500                             | 129 579                            | 11 776                                  | 11 776                             | 141 355                                |
| Verwendung                                | -132 534                         | -7 027  | -132                              | -139 693                           | -10 949                                 | -10 949                            | -150 642                               |
| Auflösung                                 | 0                                | -1 500  | 0                                 | -1 500                             | -5 839                                  | -5 839                             | -7 339                                 |
| <b>Saldo 31.12.2020</b>                   | <b>79 866</b>                    | <b>6 427</b>  | <b>1 368</b>                      | <b>87 661</b>                      | <b>66 997</b>                           | <b>66 997</b>                      | <b>154 658</b>                         |

| 1 An die Urheber und Verleger zu verteiler Ertrag           | 31. 12. 2021   | 31. 12. 2020   |
|---|----------------|----------------|
| <b>Verteilung</b>   |                |                |
| Im Betriebsjahr bereits ausbezahlt                          | 42 441         | 39 362         |
| Im folgenden Jahr zu verteilen                              | 81 401         | 77 017         |
| <b>Zuweisung<sup>3</sup></b>                                |                |                |
| 7,5% an die Stiftung Urheber- und Verleger-Fürsorge         | 6 820          | 7 085          |
| 2,5% an die Fondation SUISA                                 | 2 274          | 2 361          |
| <b>Zu verteiler Ertrag</b>                                  | <b>132 937</b> | <b>125 824</b> |
| Verteilung Urheberrechte                                    | 132 873        | 119 985        |
| (+) Auflösung / (-) Abrechnungsverpflichtungen <sup>3</sup> | 63             | 5 839          |
| <b>Zu verteiler Ertrag</b>                                  | <b>132 937</b> | <b>125 824</b> |

2 Zusatzverteilung aus freiwerdenden Verpflichtungen:  
 Können bis zum Zeitpunkt der Abrechnung die Rechteinhaber eines Werks nicht identifiziert werden, wird der Ertrag zurückgestellt und es werden weitere Bemühungen angestellt, die Rechteinhaber zu finden. Zurückgestellte Beträge, die innert fünf Jahren nach der Fakturierung trotz aller Bemühungen nicht verteilt werden können, werden zur Senkung der allgemeinen Betriebskosten und dieses Jahr auch wieder zu einer Zusatzverteilung von CHF 6,5 Mio. oder 7 % auf alle im Jahre 2022 an Bezugsberechtigte der SUISA Genossenschaft auszahlende Beträge (ausser Online von SUISA Digital Licensing) verwendet.

3 Abrechnungsverpflichtungen:  
 Diese entstehen einerseits dadurch, dass ein Teil des fakturierten Umsatzes erst zur Verteilung gelangt, wenn die Rechnungen beglichen sind. Es handelt sich in diesen Fällen um Rechnungen, bei welchen nicht pauschal, sondern Werk für Werk lizenziert wurde. Andererseits nehmen die Abrechnungsverpflichtungen zu, wenn bei ordentlichen Abrechnungen nicht der gesamte zur Verteilung verfügbare Betrag verteilt werden kann. Gründe dafür sind unter anderem fehlende Dokumentationen, offene Rechtsfälle oder wenn der Urheber/Verlag kein Mitglied einer Urheberrechtsgesellschaft ist.  
 In Vorjahren fakturierte, aber unbezahlte Rechnungen, die aus diesem Grund nicht in die Verteilung gelangen, werden in kommenden Perioden geprüft und nach der Zahlung ebenfalls verteilt. Aus diesem Grund sowie aufgrund von gebuchten Debitorenverlusten reduzieren sich die offenen Abrechnungsverpflichtungen. Sie verringern sich auch durch Nachabrechnungen, wenn abgerechnete, aber nicht verteilte Beträge von früheren Abrechnungen zugewiesen werden können, weil in der Zwischenzeit Werke dokumentiert und Rechtsfälle gelöst werden konnten und/oder der Urheber oder Verlag Mitglied bei einer Urheberrechtsgesellschaft wurde.  
 Die Bezugsberechtigten haben Anspruch auf Nachverrechnung und Auszahlung der in den vergangenen fünf Jahren für sie eingegangenen Entschädigungen.

- 4 Gemäss Beschluss der SUISA Generalversammlung vom 26. Juni 2020 wurden aus der Zusatzverteilung für 2020 CHF 1,5 Mio. als Fonds («Corona Nothilfefonds») für Gesuche von Mitgliedern mit konkreten Ausfällen aufgrund nicht stattgefundener Nutzungen in der Schweiz zurückgestellt. Davon wurden bis Ende 2021 insgesamt CHF 260 000 in Anspruch genommen.
- 5 Berechnungsgrundlage für die Zuweisung an die Stiftung Urheber- und Verlegervorsorge und die Musikförderstiftung FONDATION SUISA sind die Netto-Einnahmen (nach Kostenabzügen) aus Aufführungs- und Senderechten Inland sowie aus der Leerträgervergütung Inland. Die Berechnungsgrundlage für diese Zuweisungen beträgt in 2021 CHF 90,9 Mio. (Vorjahr CHF 94,4 Mio.); 2,5% dieses Betrags werden der Fondation SUISA zugewiesen, 7,5% der Stiftung Urheber- und Verlegerfürsorge.

|   | 31.12.2021    | 31.12.2020    |
|---|---------------|---------------|
| <b>10) Passive Rechnungsabgrenzungen</b>        |               |               |
| Personal und Sozialversicherungen               | 1 169         | 1 063         |
| Übrige Abgrenzungen                             | 2 122         | 2 484         |
| Übrige Abgrenzungen Verwertungsgesellschaften * | 6 724         | 11 355        |
| <b>Passive Rechnungsabgrenzungen</b>            | <b>10 016</b> | <b>14 902</b> |

\* Es handelt sich dabei hauptsächlich um auf Ende Jahr einkassierte, aber bis zum Schluss des Rechnungsjahres noch nicht ausbezahlte Einnahmen aus gemeinsamen Tarifen an die Schwestergesellschaften.

|   |                     |                 | Total        |
|---|---------------------|-----------------|--------------|
| <b>11) Eigenkapital</b>                   |                     |                 |              |
| Beträge in CHF 1 000                      |                     |                 |              |
|   | <i>Grundkapital</i> | <i>Reserven</i> |              |
| <b>2021</b>                               |                     |                 |              |
| Eigenkapital per 01. Januar 2021          | 0                   | - 651           | - 651        |
| Jahreserfolg                              | 0                   | 278             | 278          |
| <b>Eigenkapital per 31. Dezember 2021</b> | <b>0</b>            | <b>- 373</b>    | <b>- 373</b> |
| <b>2020</b>                               |                     |                 |              |
| Eigenkapital per 01. Januar 2020          | 0                   | - 378           | - 378        |
| Jahreserfolg                              | 0                   | - 273           | - 273        |
| <b>Eigenkapital per 31. Dezember 2020</b> | <b>0</b>            | <b>- 651</b>    | <b>- 651</b> |

Die SUISA Genossenschaft (Muttergesellschaft) verfügt über kein Grundkapital und, da die Einnahmenüberschüsse vollständig an die Berechtigten ausgeschüttet werden, auch über keine Reserven. Der Gewinn oder Verlust aus der vollkonsolidierten Tochtergesellschaft SUISA Digital Licensing AG sowie weitere ergebniswirksame Konsolidierungsbuchungen werden in das Eigenkapital der SUISA Gruppe übernommen. Die erfolgswirksamen Auswirkungen aus der jährlichen Neubewertung der Beteiligung Mint Digital Services AG werden ebenfalls im Eigenkapital der SUISA Gruppe berücksichtigt.

**Erläuterungen zu den einzelnen Positionen der Erfolgsrechnung**

Beträge in CHF 1000

| 12) Total betriebliche Erlöse                                      | <i>Erläuterungen</i> | 2021           | 2020           |
|--|----------------------|----------------|----------------|
| Tarifertrag Aufführungsrechte                                      |                      | 28 368         | 34 421         |
| Tarifertrag Senderechte  |                      | 63 996         | 64 267         |
| <b>Tarifertrag Aufführungs- und Senderechte</b>                    |                      | <b>92 364</b>  | <b>98 688</b>  |
| Tarifertrag Vervielfältigungsrechte                                |                      | 4 253          | 4 309          |
| Tarifertrag Vergütungsansprüche                                    |                      | 14 560         | 12 374         |
| <b>Tarifertrag Vervielfältigungsrechte und Vergütungsansprüche</b> |                      | <b>18 813</b>  | <b>16 684</b>  |
| <b>Tarifertrag Online-Rechte</b>                                   |                      | <b>27 507</b>  | <b>17 070</b>  |
| <b>Nettoerlöse aus Kollektivverwertung Inland</b>                  |                      | <b>138 683</b> | <b>132 442</b> |
| Tarifertrag Ausland  | <i>Afrika</i>        | 9              | 8              |
|  | <i>Amerika</i>       | 995            | 889            |
|  | <i>Asien</i>         | 730            | 488            |
|  | <i>Australien</i>    | 133            | 136            |
|  | <i>Europa</i>        | 9 000          | 10 048         |
| <b>Tarifertrag Ausland</b>   |                      | <b>10 867</b>  | <b>11 569</b>  |
| <b>Nettoerlöse aus Kollektivverwertung Inland und Ausland</b>      |                      | <b>149 550</b> | <b>144 011</b> |
| Einnahmen aus Dienstleistungen                                     |                      | 24             | 26             |
| Inkassokommissionen aus Drittfakturen                              |                      | 2 693          | 2 690          |
| IPI-Abonnemente  |                      | 1 089          | 1 046          |
| Diverse Einnahmen  |                      | 4 798          | 3 888          |
| Eintrittsgebühren für neue Urheber / Verleger                      |                      | 311            | 357            |
| <b>Andere betriebliche Erträge</b>                                 |                      | <b>8 915</b>   | <b>8 007</b>   |
| <b>Veränderung Delkredere / Debitorenverluste</b>                  |                      | <b>528</b>     | <b>- 233</b>   |
| <b>Total betriebliche Erlöse</b>                                   |                      | <b>158 993</b> | <b>151 784</b> |

Von den Nettoerlösen aus Kollektivverwertung von CHF 150,0 Mio. (Vorjahr CHF 144,0 Mio.) werden zur Deckung der Verwaltungskosten CHF 17,7 Mio. (Vorjahr CHF 18,1 Mio.) abgezogen. Zusätzlich werden die anderen betrieblichen Erträge plus Finanzertrag plus Liegenschaftsertrag von Total CHF 15,4 Mio. (Vorjahr CHF 11,9 Mio.) zur Deckung der Verwaltungskosten verwendet.

**13) Verteilung Urheberrechte**

Der Nachweis und die Zusammenstellung über die Verteilung der Urheberrechte ist unter Punkt 9 (1) «kurzfristige Verpflichtungen» in diesem Anhang ersichtlich.

|                                      | 2021              | 2020              |
|--------------------------------------|-------------------|-------------------|
| <b>14) Personalaufwand</b>           |                   |                   |
| Löhne und Gehälter                   | 17 241            | 18 135            |
| Sozialleistungen                     | 3 495             | 3 634             |
| <b>Lohnaufwand</b>                   | <b>20 736</b>     | <b>21 768</b>     |
| Spesen                               | 234               | 236               |
| Ausbildung                           | 84                | 109               |
| <b>Übriger Personalaufwand</b>       | <b>221</b>        | <b>156</b>        |
| <b>Personalaufwand</b>               | <b>21 276</b>     | <b>22 269</b>     |
|                                      | <b>31.12.2021</b> | <b>31.12.2020</b> |
| Anzahl Mitarbeiter                   | 223               | 240               |
| Anzahl Vollzeitstellen (umgerechnet) | 186,1             | 197,5             |

Die Gesamtvergütungen an die drei Mitglieder der Geschäftsleitung betragen im Geschäftsjahr 2021 CHF 790 880 (Vorjahr CHF 777 589). Dem Generaldirektor wurde in 2021 CHF 305 606 (Vorjahr CHF 299 258) vergütet. Die Werte in 2021 sind höher, weil die Geschäftsleitung im Jahre 2020 auf einen Teil ihres Lohnes verzichtet hat.

#### Personalvorsorge

Die berufliche Vorsorge erfolgt durch die BVG-Sammelstiftung der Swiss Life (Vollversicherungs-Lösung). Zusätzlich besteht mit freien Mitteln die Stiftung zur Unterstützung der beruflichen Vorsorge der SUI SA.

Zum Zeitpunkt des Bilanzstichtags besteht kein wirtschaftlicher Nutzen bzw. keine wirtschaftliche Verpflichtung gegenüber der BVG-Sammelstiftung der Swiss Life und der Stiftung zur Unterstützung der beruflichen Vorsorge der SUI SA (vgl. nachstehende Tabelle).

Die SUI SA Gruppe übernahm 2021 für alle ihre Mitarbeitenden durchschnittlich 61,6% (Vorjahr 62,8%) der Beiträge an die Personalvorsorge.

| Wirtschaftlicher Nutzen/<br>wirtschaftliche Verpflichtung und Vorsorgeaufwand                     | Überdeckung<br>gemäss Bilanz<br>per 31.12.2021* | Wirtschaftlicher<br>Anteil der<br>Organisation per<br>31.12. | Veränderung<br>zum Vorjahr | Auf die Periode<br>abgegrenzte<br>Beträge | Vorsorge-<br>aufwand<br>im Personal-<br>Aufwand |
|---|---|--|----------------------------|---|---|
| <b>2021</b>   |   |  |                            |   |   |
| BVG-Sammelstiftung der Swiss Life<br>(Vorsorgepläne ohne Über- / Unterdeckung)                    | n / a   | 0  | n / a                      | 1 669                                     | 1 669   |
| Stiftung zur Unterstützung der beruflichen Vorsorge<br>der SUI SA (Vorsorgepläne mit Überdeckung) | 12 153 *  | 0  | n / a                      | 0   | 0   |
| <b>Total</b>  | <b>12 153</b>                                   | <b>-</b>   | <b>-</b>                   | <b>1 669</b>                              | <b>1 669</b>                                    |
| <b>2020</b>   |   |  |                            |   |   |
| BVG-Sammelstiftung der Swiss Life<br>(Vorsorgepläne ohne Über- / Unterdeckung)                    | n / a   | 0  | n / a                      | 1 728                                     | 1 728   |
| Stiftung zur Unterstützung der beruflichen Vorsorge<br>der SUI SA (Vorsorgepläne mit Überdeckung) | 12 741 *  | 0  | n / a                      | 0   | 0   |
| <b>Total</b>  | <b>12 741</b>                                   | <b>-</b>   | <b>-</b>                   | <b>1 728</b>                              | <b>1 728</b>                                    |

\* Der definitive Jahresabschluss der Stiftung zur Unterstützung der beruflichen Vorsorge der SUI SA liegt jeweils erst Mitte Mai vor. Aus diesem Grund wird hier der Wert aus dem Vorjahr angegeben. Es bestanden weder zum Bilanzstichtag (31.12.) noch zum Vorjahreszeitpunkt Arbeitgeberreserven.

|  | 2021       | 2020       |
|--|------------|------------|
| <b>15) Organe und Kommissionen</b>                             |            |            |
| Vorstand / Vorstandskommissionen                               | 257        | 228        |
| Verteilungs- und Werkkommission                                | 21         | 17         |
| Ad-hoc-Kommissionen  | 35         | 21         |
| Generalversammlung   | 27         | 57         |
| Revisionsstelle  | 80         | 62         |
| Weitere Aufwendungen   | 0          | 0          |
| <b>Total Organe und Kommissionen</b>                           | <b>421</b> | <b>385</b> |
| Anzahl Mitglieder Vorstand / Vorstandskommissionen per 31. 12. | 15         | 15         |
| Anzahl Mitglieder Verteilungs- und Werkkommission per 31. 12.  | 22         | 22         |

|   | 2021        | 2020        |
|---|-------------|-------------|
| <b>16) Andere betriebliche Aufwendungen</b> |             |             |
| Raumaufwand                                 | 362         | 436         |
| Büroaufwand                                 | 321         | 346         |
| Datenverarbeitung                           | 2714        | 2748        |
| Übriger Betriebsaufwand                     | 2760        | 1705        |
| Unterhalt und Reparaturen                   | 300         | 328         |
| Öffentlichkeitsarbeiten                     | 487         | 601         |
| Mitgliedschaften                            | 226         | 244         |
| Internationale Beziehungen                  | 1           | 30          |
| Tarifaufwand                                | 116         | 403         |
| Projektaufwand                              | 10          | 10          |
| Fremdinkassokosten gemeinsame Tarife        | 520         | 494         |
| <b>Andere betriebliche Aufwendungen</b>     | <b>7816</b> | <b>7344</b> |

|  | 2021         | 2020         |
|--|--------------|--------------|
| <b>17) Finanzergebnis</b>                      |              |              |
| Wertschriftenertrag                            | 5 161        | 2 876        |
| Zinsen und Dividenden                          | 816          | 591          |
| Kursgewinne                                    | 95           | 0            |
| <b>Total Finanzertrag</b>                      | <b>6 073</b> | <b>3 467</b> |
| Wertschriftenaufwand                           | 806          | 1 667        |
| Zinsen und Spesen                              | 161          | 165          |
| Kursverluste aus Fremdwährungen                | 3            | 157          |
| Steuern (ohne Ertragssteuern)                  | 7            | 7            |
| <b>Total Finanzaufwand</b>                     | <b>978</b>   | <b>1 996</b> |
| <b>Verlust aus assoziierten Gesellschaften</b> | <b>856</b>   | <b>1 562</b> |
| <b>Finanzergebnis</b>                          | <b>4 240</b> | <b>-91</b>   |
| <b>18) Betriebsfremdes Ergebnis</b>            |              |              |
| Liegenschaftenertrag                           | 460          | 445          |
| Liegenschaftenaufwand                          | -36          | -46          |
| Abschreibungen Liegenschaften                  | -63          | -63          |
| <b>Betriebsfremdes Ergebnis</b>                | <b>361</b>   | <b>336</b>   |

#### 19) Transaktionen mit Nahestehenden

Der Ertrag – hauptsächlich in Form von Personal- und IT-Dienstleistungen – mit nahestehenden Gesellschaften belief sich im Jahre 2021 auf CHF 1,76 Mio. (Vorjahr CHF 2,33 Mio.). Mint Digital Services AG hat per 31.12.2021 als Zwischenergebnis seit 01.04.2021 einen Kommissionsertrag von CHF 2,3 Mio. (Vorjahr CHF 0,6 Mio.) bei einem Aufwand von CHF 3,3 Mio. (Vorjahr CHF 2,1 Mio.) erzielt. SUIZA Digital Licensing AG hat im Geschäftsjahr 2021 Einnahmen von CHF 21,8 Mio. (Vorjahr CHF 11,1 Mio.) bei einem Aufwand von CHF 21,5 Mio. (Vorjahr CHF 11,3 Mio.) erreicht.

#### 20) Ereignisse nach dem Bilanzstichtag

Seit dem Ende des Geschäftsjahres 2021 sind keine wesentlichen Ereignisse eingetreten, welche die Aussagekraft der Konzernrechnung 2021 beeinträchtigen könnten beziehungsweise an dieser Stelle offengelegt werden müssten.

Der Vorstand der SUIZA hat die vorliegende Jahresrechnung am 12. April 2022 gutgeheissen. Sie unterliegt der Genehmigung durch die Generalversammlung der Mitglieder.

# Bericht der Revisionsstelle zur Konzernrechnung

## an die Generalversammlung der SUISA, Genossenschaft der Urheber und Verleger von Musik, Zürich

Als Revisionsstelle haben wir die beiliegende Konzernrechnung der SUISA, Genossenschaft der Urheber und Verleger von Musik, bestehend aus Bilanz, Erfolgsrechnung, Geldflussrechnung und Anhang (inkl. Spiegel über die Veränderung des Eigenkapitals) für das am 31. Dezember 2021 abgeschlossene Geschäftsjahr geprüft.

### Verantwortung der Verwaltung

Die Verwaltung ist für die Aufstellung der Konzernrechnung in Übereinstimmung mit den gesetzlichen Vorschriften und den Statuten sowie den Swiss GAAP FER verantwortlich. Diese Verantwortung beinhaltet die Ausgestaltung, Implementierung und Aufrechterhaltung eines internen Kontrollsystems mit Bezug auf die Aufstellung einer Konzernrechnung, die frei von wesentlichen falschen Angaben als Folge von Verstössen oder Irrtümern ist. Darüber hinaus ist die Verwaltung für die Auswahl und die Anwendung sachgemässer Rechnungslegungsmethoden sowie die Vornahme angemessener Schätzungen verantwortlich.

### Verantwortung der Revisionsstelle

Unsere Verantwortung ist es, aufgrund unserer Prüfung ein Prüfungsurteil über die Konzernrechnung abzugeben. Wir haben unsere Prüfung in Übereinstimmung mit dem schweizerischen Gesetz und den Schweizer Prüfungsstandards vorgenommen. Nach diesen Standards haben wir die Prüfung so zu planen und durchzuführen, dass wir hinreichende Sicherheit gewinnen, ob die Konzernrechnung frei von wesentlichen falschen Angaben ist.

Eine Prüfung beinhaltet die Durchführung von Prüfungshandlungen zur Erlangung von Prüfungsnachweisen für die in der Konzernrechnung enthaltenen Wertansätze und sonstigen Angaben. Die Auswahl der Prüfungshandlungen liegt im pflichtgemässen Ermessen des Prüfers. Dies schliesst eine Beurteilung der Risiken wesentlicher falscher Angaben in der Konzernrechnung als Folge von Verstössen oder Irrtümern ein. Bei der Beurteilung dieser Risiken berücksichtigt der Prüfer das interne Kontrollsystem, soweit es für die Aufstellung der Konzernrechnung von Bedeutung ist, um die den Umständen entsprechenden Prüfungshandlungen festzulegen, nicht aber um ein Prüfungsurteil über die Wirksamkeit des internen Kontrollsystems abzugeben. Die Prüfung umfasst zudem die Beurteilung der Angemessenheit der angewandten Rechnungslegungsmethoden, der Plausibilität der vorgenommenen Schätzungen sowie eine Würdigung der Gesamtdarstellung der Konzernrechnung. Wir sind der Auffassung, dass die von uns erlangten Prüfungsnachweise eine ausreichende und angemessene Grundlage für unser Prüfungsurteil bilden.

### Prüfungsurteil

Nach unserer Beurteilung entspricht die Konzernrechnung für das am 31. Dezember 2021 abgeschlossene Geschäftsjahr dem schweizerischen Gesetz und den Statuten und vermittelt ein den tatsächlichen Verhältnissen entsprechendes Bild der Vermögens-, Finanz- und Ertragslage in Übereinstimmung mit den Swiss GAAP FER.

### Berichterstattung aufgrund weiterer gesetzlicher Vorschriften

Wir bestätigen, dass wir die gesetzlichen Anforderungen an die Zulassung gemäss Revisionsaufsichtsgesetz (RAG) und die Unabhängigkeit (Art. 728 OR) erfüllen und keine mit unserer Unabhängigkeit nicht vereinbaren Sachverhalte vorliegen.

In Übereinstimmung mit Art. 728a Abs. 1 Ziff. 3 OR und dem Schweizer Prüfungsstandard 890 bestätigen wir, dass ein gemäss den Vorgaben der Verwaltung ausgestaltetes internes Kontrollsystem für die Aufstellung der Konzernrechnung existiert.

Wir empfehlen, die vorliegende Konzernrechnung zu genehmigen.

Zürich, 12. April 2022, BDO AG

Guido Schwengeler  
Leitender Revisor, Zugelassener Revisionsexperte

Urban Pürro  
Zugelassener Revisionsexperte

# 2021

Jahresrechnung  
der Stiftung  
Urheber- und  
Verlegerfürsorge  
der SUISA (UVF)



## Stiftung Urheber- und Verlegerfürsorge der SUISA (UVF)

Beträge in CHF 1 000

| Bilanz   | 31. 12. 2021  | 31. 12. 2020  |
|--|---------------|---------------|
| <b>Aktiven</b>   |               |               |
| Flüssige Mittel  | 808           | 338           |
| Wertschriften  | 49 191        | 44 604        |
| Forderungen gegenüber der SUISA                                | 6 825         | 7 085         |
| Forderungen gegenüber ESTV                                     | 220           | 214           |
| Aktive Rechnungsabgrenzungen                                   | 7             | 7             |
| <b>Umlaufvermögen</b>  | <b>57 051</b> | <b>52 247</b> |
| <b>Anlagevermögen</b>  |               |               |
| <b>Total Aktiven</b>   | <b>57 051</b> | <b>52 247</b> |
| <b>Passiven</b>  |               |               |
| Verbindlichkeiten gegenüber Urheber und Verleger               | 259           | 167           |
| Passive Rechnungsabgrenzungen                                  | 6             | 4             |
| <b>Kurzfristige Verbindlichkeiten</b>                          | <b>265</b>    | <b>172</b>    |
| Rückstellungen für Leistungen gegenüber Urhebern und Verlegern | 87            | 101           |
| <b>Langfristige Verbindlichkeiten</b>                          | <b>87</b>     | <b>101</b>    |
| <b>Fremdkapital</b>  | <b>351</b>    | <b>273</b>    |
| Gewinnvortrag  | 51 974        | 52 950        |
| Jahresergebnis   | 4 726         | -975          |
| <b>Stiftungsvermögen</b>                                       | <b>56 700</b> | <b>51 974</b> |
| <b>Total Passiven</b>  | <b>57 051</b> | <b>52 247</b> |

| Erfolgsrechnung                 | 2021         | 2020          |
|---------------------------------|--------------|---------------|
| Zuwendungen der SUISA           | 6 820        | 7 085         |
| Andere Zuwendungen              | 147          | 0             |
| Andere betriebliche Erträge     | 20           | 16            |
| <b>Total Betriebsertrag</b>     | <b>6 987</b> | <b>7 100</b>  |
| Renten                          | 4 772        | 4 598         |
| Verleger-Fürsorge               | 942          | 1 057         |
| Unterstützungen                 | 39           | 139           |
| Mitgliedschaften                | 10           | 10            |
| Personalaufwand                 | 56           | 56            |
| Verwaltungsaufwand              | 45           | 61            |
| <b>Total Betriebsaufwand</b>    | <b>5 863</b> | <b>5 920</b>  |
| <b>Betriebliches Ergebnis</b>   | <b>1 125</b> | <b>1 180</b>  |
| Finanzertrag                    | 5 129        | 2 048         |
| Finanzaufwand                   | 1 527        | 4 204         |
| <b>Finanzergebnis</b>           | <b>3 601</b> | <b>-2 155</b> |
| <b>Betriebsfremdes Ergebnis</b> |              |               |
| <b>Jahresergebnis</b>           | <b>4 726</b> | <b>-975</b>   |

## Anhang zur Jahresrechnung

### Angaben und Erläuterungen zur Stiftung

Die Stiftung wurde am 10.06.1941 gegründet mit dem Zweck, die Urheber und Verleger, die der SUIISA als Mitglieder oder Auftraggeber angehören, vor den wirtschaftlichen Folgen des Alters und der Invalidität zu schützen. Dies erfolgt in Form von Alters-, Witwen-, Waisen- und Invalidenrenten. Schweizer und liechtensteinische Verleger erhalten Beiträge an ihre eigenen Fürsorgeeinrichtungen.

Als Stiftungsrat amtiert der Vorstand der SUIISA. Die Stiftungsräte zeichnen kollektiv zu zweien. Die Mitglieder der Geschäftsleitung der SUIISA führen die Stiftung und zeichnen einzeln.

Die Fürsorge richtet sich nach den Bestimmungen des Fürsorgereglements. Das ab 1. Januar 2017 gültige Fürsorgereglement wurde am 16. Dezember 2015 vom Stiftungsrat geändert und am 24. Juni 2016 von der Generalversammlung der SUIISA genehmigt.

Die Leistungen der Stiftung werden nach dem sogenannten Umlageverfahren finanziert. Die Leistungen sind nicht vorfinanziert, sondern werden aus den laufenden Erträgen (Zuwendung der SUIISA) bezahlt. Die Stiftung und die SUIISA können daher keine langfristige Garantie zur Erhaltung der Leistungen abgeben.

### Grundsätze der Rechnungslegung

Die Jahresrechnung 2021 wurde nach den Vorschriften des Rechnungslegungsrechts (32. Titel des Obligationenrechts) erstellt.

Die im Zahlenteil streng angewandte Rundungsregel kann dazu führen, dass die ebenfalls gerundeten Totale von der Summe der gerundeten Werte abweichen können.

### Bewertungsgrundsätze: Wertschriften

Die Bewertung der Wertschriften erfolgt zu Marktwerten. Um Schwankungen im Kursverlauf Rechnung zu tragen, wird seit dem Geschäftsjahr 2018 auf Basis des neuen Anlagereglements (in Kraft seit 21.06.2018) eine Wertschwankungsreserve gebildet. Die Wertschwankungsreserve wird in der Bilanz bei den Wertschriften als Wertberichtigung direkt vom entsprechenden Aktivposten abgesetzt (Nettoausweis in der Bilanz). Die Bildung der Wertschwankungsreserve erfolgt jeweils zu Lasten der Erfolgsrechnung im Finanzaufwand. Eine allfällige Auflösung der Wertschwankungsreserve wird zu Gunsten der Erfolgsrechnung im Finanzertrag verbucht (Bruttoprinzip).

### Erläuterungen zu den einzelnen Positionen der Jahresrechnung

- Wertschriften und Finanzergebnis: Der Marktwert der Wertschriften beträgt per 31.12.2021 CHF 59 796 299.21 (Vorjahr CHF 54 035 284.86). Per 31.12.2021 beträgt die Wertschwankungsreserve CHF 10 605 347.00 (Vorjahr CHF 9 431 633.00). Im Börsenjahr 2021 beträgt der Wertschriftenenertrag CHF 5 128 521.35 (Vorjahr CHF 2 048 394.55). Der Aufwand (exklusive Bank- und Postcheck-Spesen) sank von CHF 4 144 826.32 im Vorjahr auf CHF 1 454 907.51 (inkl. Bildung der Wertschwankungsreserve von CHF 1 173 714.00) im Jahr 2021.
- Zuwendungen: Im Geschäftsjahr 2021 betragen die Zuwendungen an die Urheber- und Verleger-Fürsorge-Stiftung insgesamt CHF 6 967 347.80. Im Vorjahr konnte die UVF Zuwendungen von CHF 7 085 385.61 verbuchen. Das Betriebsergebnis 2021 schliesst mit einem Gewinn von CHF 4 725 913.65 ab. Das Stiftungskapital beträgt per 31.12.2021 CHF 56 700 198.14.
- Renten: Die Rentenzahlungen stiegen von CHF 4 597 986.35 im Jahr 2020 auf CHF 4 771 863.35 im Jahr 2021. Der Hauptgrund für den Anstieg ist die höhere Anzahl rentenberechtigter Mitglieder: Im Geschäftsjahr 2021 haben 104 Mitglieder die Bedingungen für die Rentenberechtigung erfüllt (im Vorjahr betrug die Anzahl der Neurentner 98). Die Anzahl der im Juli 2021 bezahlten Renten betrug 1 825, im Vorjahr waren es noch 1 764.
- Verleger-Fürsorge: An die Personalvorsorgeeinrichtungen der Verleger wurden im Jahr 2021 CHF 941 800.75, im Jahr 2020 CHF 1 056 608.40 bezahlt. 2020 profitierten die Verleger von höheren Ausschüttungen von Reprographierechten, weil die Einnahmen von zwei Jahren gleichzeitig verteilt wurden. Zudem gab es 2021 einen Rückgang der Anzahl Bezugsberechtigte.
- Unterstützungen: Im Jahr 2021 wurden 26 «Corona»-Unterstützungsanträge in der Höhe von CHF 38 500.00 gutgeheissen. In 2020 wurden 90 Anträge in der Höhe von CHF 128 000.00 als «Corona»-Unterstützungen bewilligt, zusätzlich zu 3 Unterstüzungszahlungen in der Höhe von CHF 11 000.00, die nicht im Zusammenhang mit der Covid-19 Pandemie standen.
- Verwaltungsaufwand: 2021 wurden keine aussergewöhnlichen Beschaffungen benötigt. Die Beschaffung des ABACUS Programmiererweiterungspaketes inklusive Wartung (infolge grösserer Anzahl von Abzurechnenden) belastete den Aufwand im Jahr 2020 zusätzlich mit CHF 18 039.75.

### Weitere Angaben

- Vollzeitstellen: Die Stiftung Urheber- und Verleger-Fürsorge hat keine Angestellten. Die benötigten Dienstleistungen werden durch die SUIISA Genossenschaft erbracht und der UVF-Stiftung in Rechnung gestellt. Im Jahr 2021 wie auch im Vorjahr waren dies CHF 93 316.65 inklusive Mehrwertsteuer.
- Ereignisse nach dem Bilanzstichtag: Der Stiftungsrat hat die vorliegende Jahresrechnung am 12. April 2022 gutgeheissen und sich mit den wesentlichen Risiken auseinandergesetzt und – falls notwendig – erforderliche Massnahmen beschlossen. Nach dem Bilanzstichtag bis zur Verabschiedung der Jahresrechnung durch den Vorstand sind keine wesentlichen Ereignisse eingetreten, welche die Aussagekraft der Jahresrechnung 2021 beeinträchtigen könnten bzw. an dieser Stelle offengelegt werden müssten.

## Bericht der Revisionsstelle zur eingeschränkten Revision der Jahresrechnung 2021

### an den Stiftungsrat der Urheber- und Verleger-Fürsorge der SUIZA, Zürich

Als Revisionsstelle haben wir die Jahresrechnung (Bilanz, Erfolgsrechnung und Anhang) der Urheber- und Verleger-Fürsorge der SUIZA für das am 31. Dezember 2021 abgeschlossene Geschäftsjahr geprüft.

Für die Jahresrechnung ist der Stiftungsrat verantwortlich, während unsere Aufgabe darin besteht, die Jahresrechnung zu prüfen. Wir bestätigen, dass wir die gesetzlichen Anforderungen hinsichtlich Zulassung und Unabhängigkeit erfüllen.

Unsere Revision erfolgte nach dem Schweizer Standard zur Eingeschränkten Revision. Danach ist diese Revision so zu planen und durchzuführen, dass wesentliche Fehlaussagen in der Jahresrechnung erkannt werden. Eine eingeschränkte Revision umfasst hauptsächlich Befragungen und analytische Prüfungshandlungen sowie den Umständen angemessene Detailprüfungen der bei der geprüften Einheit vorhandenen Unterlagen. Dagegen sind Prüfungen der betrieblichen Abläufe und des internen Kontrollsystems sowie Befragungen und weitere Prüfungshandlungen zur Aufdeckung deliktischer Handlungen oder anderer Gesetzesverstösse nicht Bestandteil dieser Revision.

Bei unserer Revision sind wir nicht auf Sachverhalte gestossen, aus denen wir schliessen müssten, dass die Jahresrechnung nicht dem Gesetz und der Stiftungsurkunde sowie dem Fürsorgereglement entspricht.

Zürich, 12. April 2022, BDO AG

Guido Schwengeler  
Leitender Revisor, Zugelassener Revisionsexperte

i. V. Nicola Hamann  
Zugelassener Revisionsexperte

Die SUIISA ist eine Genossenschaft und gehört ihren Mitgliedern. Ende 2021 liessen 41 286 Musikschaefende ihre Rechte durch die SUIISA wahrnehmen, davon 38781 Urheber und 2505 Verleger.

#### **Zürich**

Bellariastrasse 82  
Postfach  
CH-8038 Zürich  
Tel +41 44 485 66 66

#### **Lausanne**

Avenue du Grammont 11bis  
CH-1007 Lausanne  
tél +41 21 614 32 32

#### **Lugano**

Via Soldino 9  
CH-6900 Lugano  
tel +41 91 950 08 28

[www.suisa.ch](http://www.suisa.ch)  
[www.suisablog.ch](http://www.suisablog.ch)  
[suisa@suisa.ch](mailto:suisa@suisa.ch)

